

PANORAMA DE TERRITOIRE

économie • emploi • formation

DÉPARTEMENT DU LOIRET

POPULATION

ÉCONOMIE

EMPLOI

SPÉCIFICITÉS

MARCHÉ DU
TRAVAIL

FORMATION
PROFESSIONNELLE

PROSPECTIVE





POPULATION

Sur la période 2014-2020, **la population du Loiret continue de s'accroître**, mais à un rythme moins rapide que lors des périodes précédentes. Seul le solde naturel reste positif.

Un quart de la population du Loiret a moins de 20 ans. C'est le seul département de la région où part des jeunes (- de 20 ans) s'accroît entre 2014 et 2020.

Le niveau de formation des habitants et des actifs en emploi est légèrement supérieur à la moyenne régionale. Le département compte 58 cadres pour 100 ouvriers (51/100 en région). Ce ratio atteint 76/100 dans la zone d'emploi d'Orléans.



ÉCONOMIE

Les **caractéristiques économiques du territoire** sont à la fois **tertiaires** (transports et entreposage, activités scientifiques et techniques ; services administratifs et de soutien, activités financières et d'assurance, etc.) et **industrielles** (fabrication de denrées alimentaires, de boissons, fabrication d'équipements électriques, électroniques, informatiques ; fabrication de machines).

L'industrie chimique et la recherche - développement sont les deux activités les plus spécifiques du Loiret en termes d'emplois salariés.



EMPLOI

Que retenir de l'évolution de l'emploi ? **La période 2019-2022 se traduit globalement par une hausse de l'emploi salarié (+4%).** Les secteurs tertiaires ont retrouvé ou dépassé leur niveau d'avant crise sanitaire, en particulier les arts, spectacles et activités récréatives, la santé et les transports et entreposage.



MARCHE DU TRAVAIL

Fin 2023, **le taux de chômage** du Loiret est **le plus élevé** de la région. En parallèle, le nombre d'offres d'emploi collectées augmente, et le nombre de projets de recrutement progressent entre 2022 et 2023, en particulier dans l'Industrie chimique, pharmaceutique & raffinage et le matériel de transport notamment.



ZOOM : Emploi industriel

Dans la production industrielle, les évolutions sont positives dans l'industrie du meuble et diverses, la réparation et installation de machines ou bien les industries agroalimentaires.

En revanche, plusieurs secteurs enregistrent des disparitions d'emplois : la fabrication de machines et équipements, l'industrie des plastiques, le bois et papier, la métallurgie et fabrication de produits métalliques et la fabrication de matériels de transport par exemple.

La **crise sanitaire ayant eu un impact négatif durable sur les filières automobiles et aéronautiques** notamment, des répercussions sur certains sous-traitants du Loiret sont observées*.



FORMATION INITIALE

Parmi les 19 503 jeunes en formation professionnelle inscrits à la rentrée 2022, la moitié sont des apprentis. Le Loiret se distingue de la moyenne régionale par une **part plus élevée d'apprentis qui suivent une formation de niveau BTS.**

Le nombre de jeunes en formation professionnelle initiale diminue, alors que le **nombre d'apprentis progresse de 3%** entre 2021 et 2022.

FORMATION CONTINUE

Plus de 10 000 places de formation sont financées dans le Loiret en 2022. **Le nombre de places de formation continue a progressé de 15%** (17% en région) entre 2021 et 2022.

*Voir "20 événements marquants entre 2019 et 2022" dans le Loiret en fin de document - Observatoire de l'emploi et de l'investissement TRENDEO

IDENTIFICATION DES ENJEUX EMPLOI-FORMATION DU LOIRET

Connaître les points forts et les zones de fragilité du territoire, afin d'identifier les grands enjeux démographiques, sociaux, économiques et environnementaux en termes d'opportunités et de défis en cours ou à venir.

Points forts :

- Une **dynamique démographique** qui se maintient, bien qu'en perte de vitesse.
- Une **population jeune** : un quart des habitants ont moins de 20 ans.
- Un **tissu économique diversifié et dynamique**, aussi bien dans les activités tertiaires (secteur informatique, recherche et développement en lien avec les laboratoires universitaires, transport logistique, un des principaux hubs logistiques à l'échelle nationale) que dans les activités industrielles.
- **Plusieurs domaines d'excellence**, notamment dans les filières cosmétiques, chimiques, et la production de caoutchouc industriel (cluster Polymeris), ainsi que dans les domaines de l'électricité, de l'électronique et de l'instrumentation (cluster "Smart Electricity").

Zones de fragilité :

Des dynamiques hétérogènes selon les territoires :

- Un **bassin orléanais relativement dynamique** caractérisé par une concentration de la recherche et développement et des activités liées à l'économie numérique.
- Les **zones franciliennes davantage touchées par le chômage** (Montargis, Pithiviers).
- Une forte concentration de l'emploi dans des **activités industrielles traditionnelles, positionnées sur des marchés très concurrentiels et exposées aux aléas conjoncturels**. Par exemple, l'industrie du papier et de l'imprimerie dans le Pithiverais, ou la fabrication de machines et d'équipements dans le Giennois.



Opportunités :

- Une **offre de formation évolutive** avec une part élevée de l'apprentissage sur des niveaux BTS ou plus, et l'adaptation de la formation continue aux besoins à court et moyen termes.
- Le **développement de l'attractivité du territoire** auprès de nouveaux actifs (venant de la région parisienne) depuis la crise sanitaire.
- Un **positionnement stratégique du territoire à proximité de la région parisienne**, notamment en lien avec le développement du hub logistique et générateur d'emplois variés. Le bassin Orléanais pourrait devenir à terme l'une des principales plateformes logistiques de France.
- De **nouvelles activités porteuses et en croissance**, en particulier avec le développement de l'économie numérique et l'émergence des filières associées aux nouvelles énergies et énergies renouvelables.

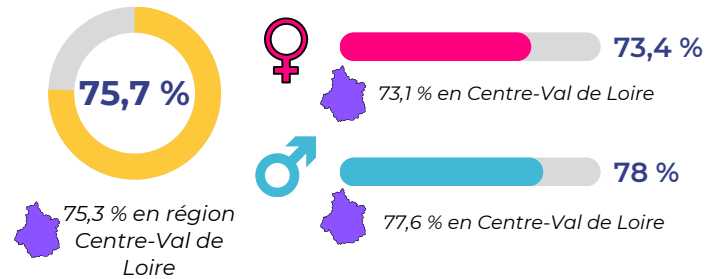
Défis :

- Répondre à court terme aux besoins des entreprises sur les **emplois qualifiés en forte tension** dans les secteurs de l'industrie, la construction et la santé et action sociale notamment.
- Maintenir des compétences et savoir-faire sur des emplois qualifiés ou peu qualifiés pour **répondre aux nombreux postes à pourvoir à horizon 2030**.

POPULATION : UN NOMBRE D'HABITANTS QUI PROGRESSE ENTRE 2014 ET 2020

- Une **population en hausse** entre 2014 et 2020 (+0,3% par an), alors qu'elle reste stable en région.
- Un **solde naturel qui porte la croissance** : davantage de naissances que de décès dans le département.
- **Un taux d'activité plus élevé qu'en moyenne régionale**, pour les femmes comme pour les hommes.
- **Un niveau de formation des actifs plus élevé qu'au niveau régional**, avec 28% de diplômés de l'enseignement supérieur parmi la population non scolarisée (26% en moyenne régionale).

TAUX D'ACTIVITÉ :



Source : Insee - Recensement de la population 2020

ÉCONOMIE : UN TISSU DIVERSIFIÉ AVEC UNE PART IMPORTANTE DU TERTIAIRE MARCHAND



20 272 établissements actifs employeurs fin 2021

- **Le nombre d'établissements actifs progresse de 7% dans le département** entre 2017 et 2021
+5% au niveau régional, entre 2017 et 2021
- **Le tertiaire marchand (commerce, transports et services divers)** est le premier secteur en nombre d'établissements (62% dans le Loiret et 59% en région)
- **L'industrie est légèrement sous-représentée** en termes d'établissements (7% dans le département et 8% en région) et de salariés (respectivement 16% et 17%).

Source : Insee FLORES 2017 et 2021

Principaux établissements employeurs

- PARFUMS CHRISTIAN DIOR
- AMAZON FRANCE LOGISTIQUE SAS
- ELECTRICITE DE FRANCE
- HUTCHINSON (SNC)
- BRGM
- ASTEK
- CAISSE D'EPARGNE ET DE PREVOYANCE
- DERET LOGISTIQUE

Source : CCI Centre-Val de Loire 2023

EMPLOI : UNE PROGRESSION DE L'EMPLOI SALARIÉ ENTRE 2019 ET 2022

ÉVOLUTION DE L'EMPLOI SALARIÉ ENTRE 2019 ET 2022 :



Salariés privés

sont comptabilisés dans le Loiret en 2022. Leur nombre progresse de 4% depuis 2019, soit 7 284 emplois supplémentaires.



+4% en région



Globalement les secteurs tertiaires ont **retrouvé ou dépassé leur niveau d'emploi de 2019**, avant la crise sanitaire et économique, à l'exception des télécommunications.



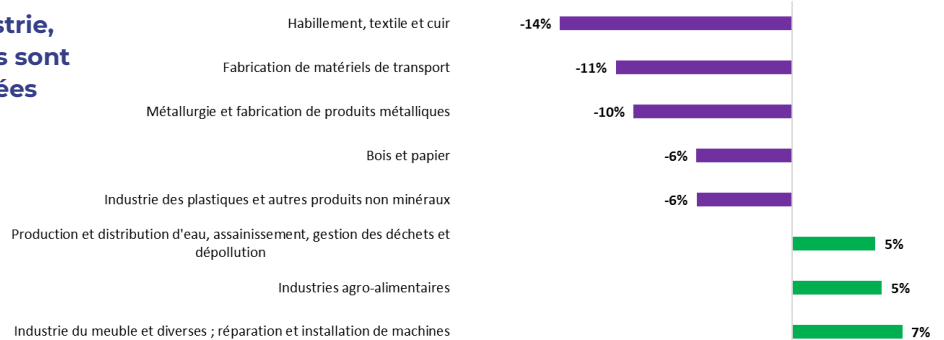
Les plus fortes progressions de l'emploi salarié dans le Loiret

- + **14%** Arts, spectacles et activités récréatives
- + **9%** Activités pour la santé humaine (*hors emploi public*)
- + **8%** Transports et entreposage

Source : Acoff-Urssaf 2019-2022

Les évolutions les plus marquantes entre 2019 et 2022 dans l'industrie dans le Loiret

Dans l'industrie, les évolutions sont plus mitigées



Source : Acoff-Urssaf 2019-2022

DES ACTIVITÉS ET DES MÉTIERS SPÉCIFIQUES DANS LE TERTIAIRE ET L'INDUSTRIE

Les secteurs d'activité spécifiques du département relèvent à la fois du tertiaire marchand et de l'industrie.

5 secteurs industriels et 7 secteurs tertiaires apparaissent spécifiques, dont l'administration publique et les transports et entreposage.



L'industrie chimique et la Recherche et développement sont 1,7 fois plus représentées en termes d'emplois salariés dans le Loiret qu'au niveau régional.



Indice de spécificité : un secteur ou un métier est spécifique quand son poids dans l'emploi du territoire est supérieur à son poids dans l'emploi régional.

Source : Acooss-Urssaf 2019-2022

Tendances d'évolution des principaux secteurs spécifiques (évolution 2019-2022 de l'emploi salarié)



- Transports et entreposage (+8%)
- Activités de services administratifs et de soutien (+8%)
- Activités informatiques (+7%)
- Industries agro-alimentaires (+5%)
- Fabrication d'équipements électriques (+3%)
- Fabrication de produits informatiques, électroniques et optiques (+3%)
- Activités financières et d'assurance (+2%)



- Industrie chimique (-0,4%)
- Recherche et développement (-2%)
- Administration publique (-2%)
- Bois et papier (-6%)
- Télécommunications (-19%)

Source : Acooss-Urssaf 2019-2022



Le champ du secteur privé retenu par l'Urssaf couvre l'ensemble des entreprises employeuses du secteur concurrentiel

Les 15 métiers les plus spécifiques du département

Libellé de la famille professionnelle détaillée	Nombre d'emplois	Indice de spécificité
Ouvriers qualifiés des industries lourdes du bois et de la fabrication de papier-carton	588	2,8
Agents de maîtrise et assimilés en fabrication de matériel électrique, électronique	120	2,1
Agents administratifs des transports	1152	2,0
Agents de sécurité et de surveillance	2424	1,8
Professionnels de l'orientation	216	1,7
Géomètres	204	1,7
Ouvriers non qualifiés de l'emballage et manutentionnaires	12072	1,6
Ouvriers qualifiés du magasinage et de la manutention	9744	1,6
Ouvriers non qualifiés du papier-carton et du bois	132	1,6
Ingénieurs et cadres de la logistique, du planning et de l'ordonnancement	720	1,6
Pilotes d'installation lourde des industries de transformation	792	1,5
Cadres des assurances	960	1,5
Ingénieurs et cadres d'étude, recherche et développement en informatique, chefs de projets informatiques	2724	1,5
Ingénieurs du bâtiment et des travaux publics, chefs de chantier et conducteurs de travaux	1260	1,5
Représentants auprès des particuliers	1512	1,5



ZOOM sur les agents de sécurité et de surveillance

2424
personnes

occupent un emploi d'agent de sécurité et de surveillance dans le département du Loiret.

Les hommes sont largement majoritaires dans ces professions (87% des salariés). L'âge moyen est de 43 ans.

Cette famille professionnelle est près de **deux fois** plus représentée dans l'emploi départemental que dans l'emploi régional.

Le principal secteur employeur est celui des activités de services administratifs et de soutien, dont les services liés à la sécurité privée.

95 %

Activités de services administratifs et de soutien

1,5 %

Production et distribution d'électricité

2

1

1 %
Commerce ; réparation d'automobiles et de motos

3

MARCHÉ DU TRAVAIL : UN CHÔMAGE PLUS ÉLEVÉ QUE LA MOYENNE

7,4%

Avec un taux de chômage de 7,4% au 4ème trimestre 2023, le département se situe **en dessus de la moyenne** (7%). Il s'agit du taux le plus élevé de la région.

+0,5 pt dans le département, +0,3 pt en région entre 4T2022 et 4T2023



Le nombre de demandeurs d'emploi (catégories ABC) **progressé de 0,7%** entre T4 2022 et T4 2023.

-1,3% en région



Le nombre d'offres d'emploi collectées par France Travail **progressé de 8,4%** entre T4 2022 et T4 2023.

+1,1% en région

Sources : Insee, DREETS Centre-Val de Loire, France Travail 2022-2023

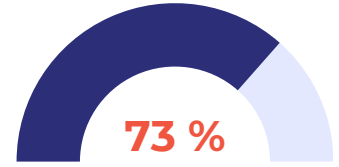
Les besoins de main d'œuvre (BMO) : 27 870 projets de recrutement

Le nombre de projets de recrutement progresse de 16% dans le département entre 2022 et 2023 (+11% au niveau régional).

Les secteurs les plus concernés par cette progression :

- Industrie chimique, pharmaceutique & raffinage
- Matériel de transport
- Autres industries manufacturières.

Source : France Travail - BMO 2023



73 % de projets difficiles en 2023



70% en région

TOP 6 des métiers les plus recherchés et les plus difficiles à recruter en 2023*

1. Agents d'entretien de locaux (82%)
2. Aides-soignants (82%)
3. Aides à domicile et aides ménagères (96%)
4. Cuisiniers (85%)
5. **Conducteurs routiers (87%)**
6. Agents de sécurité et de surveillance (87%)

*une part des projets saisonniers inférieure à 50%, une part des projets difficiles supérieure à 80%



ZOOM SUR UN MÉTIER EN TENSION : LES CONDUCTEURS ROUTIERS

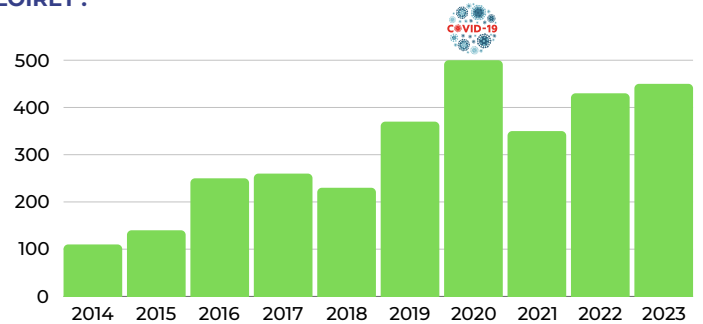


En 2023, **450** projets de recrutement sont déclarés dans le Loiret pour les conducteurs routiers. Selon les employeurs, 87% de ces projets sont jugés difficiles à recruter en région, comme dans le Loiret.



Le niveau de difficulté est supérieur à 80% depuis 2019

ÉVOLUTION ENTRE 2014 ET 2023 DU NOMBRE DE PROJETS DE RECRUTEMENT DE CONDUCTEURS ROUTIERS DANS LE LOIRET :



Source : France Travail - BMO 2023

QUELS FACTEURS À L'ORIGINE DES TENSIONS ?

Les origines potentielles des difficultés de recrutement peuvent être liées à :



Non-durabilité de l'emploi*



Des conditions de travail ou d'emploi peu attractives



Un manque de main-d'œuvre disponible



Une forte intensité d'embauches



Un fort lien formation-emploi**



Un désajustement géographique entre la demande et l'offre de travail

Le niveau de tension pour les conducteurs routiers dans le Loiret est très élevé :

Non-durabilité de l'emploi	3
Conditions de travail contraignantes	4
Manque de main d'œuvre disponible	4
Intensité d'embauches	5
Lien formation-emploi	4
Inadéquation géographique	4

Indicateurs complémentaires notés sur une échelle de 1 à 5. Plus la note est élevée, plus l'indicateur influe sur les difficultés de recrutement.

*une part élevée d'emplois courts

**diplôme nécessaire pour exercer le métier

Source : DARES - Les tensions sur le marché du travail en 2022



FORMATION INITIALE : 50% D'APPRENTIS PARMIS LES APPRENANTS DANS LE LOIRET



19 503
jeunes

inscrits en **formation initiale professionnelle*** à la rentrée 2022



50% d'apprentis en 2022

Entre 2021 et 2022 :

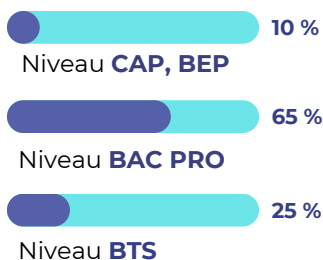
- Le nombre de jeunes en **formation scolaire recule de 2%**,
- Le nombre d'**apprentis progresse de 3%**.

Sources : Rectorat de l'académie Orléans-Tours, DRAAF, Région – rentrées 2021 et 2022



La formation professionnelle - voie scolaire

65% des 9 763 jeunes inscrits en formation professionnelle - voie scolaire suivent une formation de **niveau BAC PRO**.



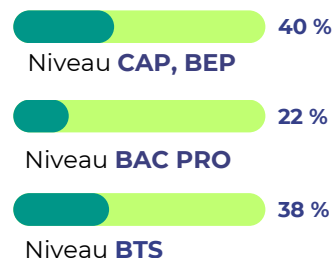
TOP 5 des domaines de formation (nombre d'inscrits)

- Commerce
- Gestion administration des entreprises
- Electricité - Electronique
- Bâtiment - finitions
- Services aux particuliers et aux collectivités



La formation professionnelle - Apprentissage

40% des 9 740 jeunes inscrits en formation professionnelle en apprentissage suivent une formation de **niveau CAP**.



TOP 5 des domaines de formation (nombre d'inscrits)

- Commerce
- Batiment - finitions
- Bâtiment - Gros œuvre
- Gestion administration des entreprises
- Electricité - Electronique

*Hors enseignement supérieur (sauf BTS)

Sources : Rectorat de l'académie Orléans-Tours, DRAAF, Région – rentrée 2022

FORMATION CONTINUE : PLUS DE 10 000 PLACES EN 2022



10 082 places
de formation continue*

financées dans le Loiret en 2022



29% de formation qualifiante

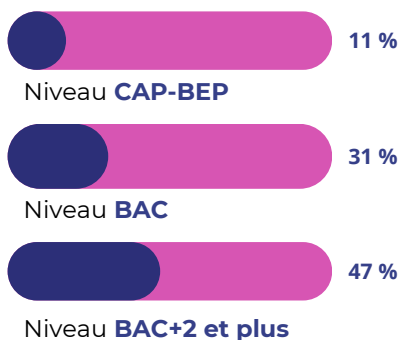
Entre 2021 et 2022 :

- Le nombre de places de formation progresse de **15% dans le Loiret**.



La formation professionnelle qualifiante

47% des places de formation qualifiante sont de **niveau BAC+2 ou plus**.



Niveau non attribué : 12%

TOP 5 des filières de formation qualifiante (nombre de places)

- Santé
- Services aux particuliers et aux collectivités
- Commerce
- Transport - Logistique
- Action sociale

*Places de formation continue à destination principalement des demandeurs d'emploi financées au titre des dispositifs PRF et subventions (Région), formations conventionnées (France Travail) et POEC (OPCO).

Sources : Conseil régional, France Travail, OPCO - 2022

PROSPECTIVE À HORIZON 2030 QUELLES PERSPECTIVES DE RECRUTEMENT ?

83 300 postes à pourvoir d'ici 2030, soit 7 580 par an

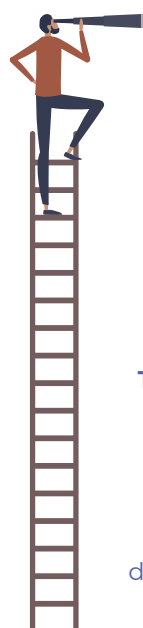
2 400 créations nettes d'emplois
soit une hausse de l'emploi estimée à +0,1%
en moyenne annuelle entre 2019 et 2030

80 900 départs en fin de carrière



Le Loiret représente **29%** de l'emploi régional.

**Entre les créations nettes d'emplois
et les départs en fin de carrière,
environ 83 300 postes seraient à
pourvoir d'ici 2030 (7 580 par an).**



**TOP 10 des familles
professionnelles
avec les plus forts
besoins de
recrutement**
(cumul 2019 - 2030
dans le département)



Entre 2019 et 2030 dans le Loiret :

- **5600 postes à pourvoir** d'**ouvriers qualifiés de la manutention** sont estimés : près de **2900 départs** en fin de carrière auxquels s'ajoutent **2700 créations** nettes d'emplois.
- **4050 postes** d'**agents d'entretien** sont estimés en raison de **4670 départs** à la retraite et de **620 pertes** nettes d'emplois.

Postes à pourvoir : départs +/- emplois

1. Ouvriers qualifiés de la manutention	5600 : 2900 + 2700
2. Ouvriers peu qualifiés de la manutention	4090 : 1620 + 2470
3. Agents d'entretien	4050 : 4670 - 620
4. Enseignants	3730 : 3200 + 530
5. Infirmiers, sages-femmes	3170 : 1330 + 1840
6. Aides-soignants	3140 : 1640 + 1500
7. Conducteurs de véhicules	3020 : 3100 - 80
8. Aides à domicile	2380 : 1750 + 630
9. Cadres commerciaux et technico-commerciaux	2100 : 1470 + 630
10. Ouvriers qualifiés des industries de process	2040 : 1760 + 280



ZOOM sur les familles professionnelles spécifiques du Loiret



Parmi les **familles professionnelles les plus spécifiques**, certaines auront des volumes de postes importants à pourvoir à horizon 2030 en raison principalement des **départs en fin de carrière**. Pour les 3 premiers métiers, l'évolution de l'emploi serait négative.

- **Ouvriers peu qualifiés des industries de process**
- **Ouvriers qualifiés travaillant par enlèvement de métal**
- **Techniciens et agents de maîtrise des industries de process**
- **Ouvriers qualifiés du gros œuvre du bâtiment**
- **Ouvriers qualifiés des industries de process**

Pour d'autres familles professionnelles spécifiques, les **créations d'emploi** estimées auraient un poids élevé dans le nombre de postes à pourvoir (entre 30% et 60%) :

- **Agents d'exploitation des transports**
- **Techniciens et agents de maîtrise des industries mécaniques**
- **Ouvriers, qualifiés ou peu qualifiés, de la manutention**

Source : GIP Alfa - ORFE



20 évènements marquants sur la période 2019-2022 dans le Loiret



Des suppressions d'emplois

<p>Le groupe Servier lance un nouveau plan de restructuration, 287 emplois de R&D devraient être supprimés sur ses sites de Gidy (45), d'Orléans (45), de Croissy (78) et de Suresnes (92). 28/09/2020</p>
<p>Fragilisée par la crise du coronavirus, la société Hutchinson, filiale de Total, spécialiste des produits en caoutchouc, va supprimer entre 800 et 1 000 postes en France. Le site de Châlette-sur-Loing (45) pourrait en perdre 200. 17/06/2020</p>
<p>Le fabricant américain d'aliments pour animaux Mars Petcare France va supprimer une centaine de postes sur son site basé à Saint-Denis de l'Hôtel (45) et y investir 15 M€ pour le transformer et gagner en compétitivité. 23/01/2019</p>
<p>Le groupe suédois Sandvik, spécialisée dans la fabrication d'outils d'usinage pour l'industrie mécanique, se sépare de 81 personnes sur son site d'Orléans (45). 15/10/2020</p>
<p>Tenneco, spécialisée dans la production de soupapes pour moteurs thermiques, annonce la fermeture de son site d'Orléans-La Source (45) en décembre 2022. Quelques 80 emplois sont menacés. 15/09/2022</p>
<p>A Orléans (45), la fonderie Sifa Technologies est liquidée, 78 personnes perdent leur emploi. 21/12/2022</p>
<p>La Société Générale envisage de supprimer soixante-dix postes à Orléans (45) dans le cadre d'un plan de restructuration. 11/10/2019</p>
<p>L'entreprise de parfumerie et cosmétique Shiseido devrait supprimer 68 postes au sein de ses usines d'Ormes et de Gien (45). 03/05/2021</p>
<p>L'entreprise Ciretec de Saint-Ay (45), spécialisée dans le spatial et l'aéronautique, met en place un plan de sauvegarde de l'emploi. 53 personnes sont concernées. 07/10/2022</p>
<p>Le groupe Servier lance un nouveau plan de restructuration, 64 postes devraient être supprimés sur ses sites de Gidy (45) et d'Orléans (45) dont 50 à Orléans. 13/09/2022</p>



Des créations d'emplois

<p>Le géant américain du e-commerce Amazon annonce 250 CDI dans le Loiret. 18/03/2021</p>
<p>Le groupe Mobivia, spécialisé dans la réparation rapide automobile, l'entretien et l'équipement automobile, ouvrira prochainement sa nouvelle plateforme logistique à Meung-sur-Loire (45) générant 200 emplois. 26/01/2021</p>
<p>Intelcia annonce vouloir recruter 123 personnes, dans un premier temps, sur son centre d'appels de Boigny-sur-Bionne (45). 80 embauches supplémentaires pourraient suivre au deuxième semestre. 31/03/2022</p>
<p>L'entreprise MSL circuits producteur français de cartes électroniques pour l'automobile, prévoit de recruter 200 personnes d'ici 2025. 30/06/2022</p>
<p>Le groupe suisse Sotax va investir 16 M€ dans sa filiale SPS Pharma d'Orléans (45), spécialisé dans les tests in vitro. Une cinquantaine de personnes devraient être recrutées dans les 5 prochaines années. 17/03/2022</p>
<p>Le chimiste Axyntis, à Pithiviers (45), annonce le recrutement de 100 nouveaux collaborateurs. 11/03/2021</p>
<p>La SSII GFI devenu Inetum prévoit 2 500 recrutements cette année en France, dont 350 dans la région Centre. 10/06/2021</p>
<p>FM Logistic annonce 140 postes à pourvoir en 2021 à Escrennes (45). 04/03/2021</p>
<p>L'usine d'armement Thalès poursuit sa croissance et annonce 109 CDI à pourvoir dans la région Centre-Val de Loire. 12/02/2019</p>
<p>Cegedim, spécialisée dans la gestion des flux numériques de l'écosystème santé et BtoB, projette de recruter une centaine de personnes sur son site d'Amilly (45). 21/12/2021</p>

Pour en savoir plus :

Oriom 3.0

La nouvelle plateforme d'observation
emploi-formation



Retrouvez toutes nos
publications

