

# PANORAMA DE TERRITOIRE

économie • emploi • formation

## DÉPARTEMENT DE L'INDRE-ET-LOIRE

POPULATION

ÉCONOMIE

EMPLOI

SPÉCIFICITÉS

MARCHÉ DU  
TRAVAIL

FORMATION  
PROFESSIONNELLE

PROSPECTIVE





## POPULATION

Sur la période 2014-2020, la **population de l'Indre-et-Loire continue de s'accroître**, mais à un rythme moins rapide que lors des périodes précédentes. Le vieillissement de la population est moins marqué qu'au niveau régional, avec une part de jeunes (15-29 ans) plus élevée. En raison de son pôle universitaire, le taux de scolarisation des 18-24 ans est supérieur de plus de 12 points au taux régional. Le niveau de formation des habitants et des actifs en emploi est plus élevé que la moyenne régionale. **Le département compte 72 cadres pour 100 ouvriers** (51/100 en région). Ce ratio atteint 81/100 dans la zone d'emploi de Tours.



## ÉCONOMIE

Les caractéristiques économiques du territoire sont **principalement tertiaires** : édition, activités informatiques, éducation, activités scientifiques et techniques, activités juridiques, de conseil et d'ingénierie, recherche et développement, hôtellerie-restauration en lien avec le tourisme, santé, etc. Deux **spécificités industrielles** ressortent : l'énergie (Centrale nucléaire de Chinon) et la fabrication de produits informatiques, électroniques et optiques, avec notamment STMICROELECTRONICS. Notons que l'évolution de l'emploi salarié dans ces deux secteurs spécifiques est positive sur la période 2019-2022.



## EMPLOI

**Que retenir de l'évolution de l'emploi salarié ?** La période 2019-2022 se traduit globalement par une hausse de l'emploi salarié (+5%). Les secteurs tertiaires ont retrouvé ou dépassé leur niveau d'avant crise sanitaire, en particulier les activités juridiques, de conseil ou d'ingénierie ou les activités informatiques.



## MARCHE DU TRAVAIL

Si le taux de chômage du département reste inférieur au taux régional fin 2023, le **nombre de projets de recrutement progresse** entre 2022 et 2023, en particulier dans le travail du bois, papier et imprimerie, le commerce de gros et les autres industries manufacturières. De fortes tensions sont observées sur certains métiers.



## ZOOM : Emploi industriel

Dans l'industrie, les évolutions sont positives dans les secteurs de l'énergie, de la gestion des déchets ou de la fabrication de produits informatiques, électroniques. L'industrie pharmaceutique a tiré son épingle du jeu pendant la crise sanitaire. La situation est différente pour les équipementiers et sous-traitants dans les **filières de l'automobile et de l'aéronautique, qui ont subi de lourdes pertes d'emplois** sur la période 2020-2021. Citons par exemple Radiall (Château-Renault), Hutchinson (Joué-les-Tours), Mecachrome (Amboise), SKF (Saint-Cyr-sur-Loire), AEG (Chambray-lès-Tours) et Gamma-Tial (Richelieu).\*



## FORMATION INITIALE

Parmi les 13 893 jeunes en formation professionnelle inscrits à la rentrée 2022, **44% sont des apprentis**. La part de apprentis qui suivent une formation de niveau BTS (31%) est supérieure à celle des jeunes lycéens (25%).

Le nombre de jeunes en formation professionnelle initiale recule, alors que le **nombre d'apprentis progresse de 10%** entre 2021 et 2022.

## FORMATION CONTINUE

Plus de 11 800 places de formation sont financées en Indre-et-Loire en 2022. **Le nombre de places de formation continue a progressé de 16%** (17% en région) entre 2021 et 2022.

## IDENTIFICATION DES ENJEUX EMPLOI-FORMATION DE L'INDRE-ET-LOIRE

Connaître les points forts et les zones de fragilité du territoire, afin d'identifier les grands enjeux démographiques, sociaux, économiques et environnementaux en termes d'opportunités et de défis en cours ou à venir.

### Points forts :

- Une **dynamique démographique** qui se maintient, bien qu'en perte de vitesse.
- **Premier pôle universitaire** du Centre-Val de Loire, Tours attire une population jeune (environ 30 000 étudiants). En matière de recherche et développement scientifique, l'Indre-et-Loire offre ainsi un environnement propice à l'innovation et à la collaboration entre les entreprises et les institutions académiques.
- Une **économie dynamique et diversifiée**, avec une forte orientation vers les activités associées au secteur numérique (activités informatiques, télécommunications, fabrication de produits informatiques et électroniques), principalement dans le bassin tourangeau.
- Des **dynamiques portées par la filière nucléaire**, notamment dans le Chinonais.

### Faiblesses :

- Le **secteur agricole, très présent dans le Chinonais et le Lochois**, subit de profondes mutations pour répondre aux nouvelles attentes des consommateurs et aux défis environnementaux et sociaux.
- **Des difficultés de recrutement accrues depuis la crise sanitaire** de 2020-2021 dans de nombreux secteurs clés du territoire, notamment dans la filière agricole et les métiers de la production industrielle.
- Un **tissu économique industriel principalement composé de sous-traitants**, parfois mono-marché, dépendants de donneurs d'ordres implantés en dehors de la région.



### Opportunités :

- Des **nouvelles activités prometteuses et en croissance** émergent sur le territoire, en lien avec la croissance du **secteur numérique** déjà bien implanté, et l'émergence des filières associées aux **nouvelles énergies et énergies renouvelables** (filiale hydrogène, gestion et la valorisation des déchets, etc.).
- La **prolongation des réacteurs de la centrale nucléaire de Chinon**, après 40 années de service, marque un tournant tout en consolidant un écosystème économique et une filière structurée, pourvoyeuse d'emplois diversifiés à l'échelle du bassin et au-delà.
- L'Indre-et-Loire bénéficie d'un **cadre patrimonial et culturel important et recherché**, qui peut constituer un relais de croissance économique et de développement de nouveaux emplois associés à la filière touristique sur le territoire.

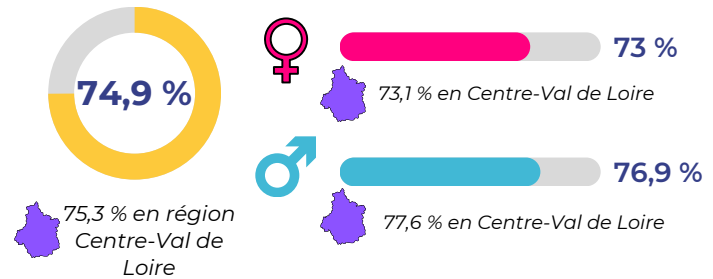
### Défis :

- Un **secteur agricole qui doit faire face aux mutations écologiques** qui fragilisent les exploitations les plus modestes, en composant avec un vieillissement de sa population active, amplifié par le manque de vocations auprès des jeunes et une image professionnelle globalement négative.
- Des **projets de recrutement nombreux** dans l'agriculture, l'hébergement et restauration ou l'animation socio-culturelle, avec une part de difficulté en hausse.
- L'un des principaux défis est de permettre aux **jeunes diplômés de s'implanter durablement** dans le département sur les **postes qualifiés à pourvoir à horizon 2030**.

## POPULATION : UN NOMBRE D'HABITANTS QUI PROGRESSE ENTRE 2014 ET 2020

- Une **population en hausse** entre 2014 et 2020 (+0,2% par an), alors qu'elle reste stable en région.
- Un **solde migratoire en légère hausse (+0,1% par an)** : davantage d'arrivées que de départs dans le département.
- Un **taux d'activité moins élevé qu'en moyenne régionale**, en particulier pour les hommes
- Un **niveau de formation des actifs plus élevé qu'au niveau régional**, avec 31% de diplômés de l'enseignement supérieur parmi la population non scolarisée (26% en moyenne régionale).

### TAUX D'ACTIVITÉ :



Source : Insee - Recensement de la population 2020

## ÉCONOMIE : LE TERTIAIRE MARCHAND EST SUR-REPRÉSENTÉ EN INDRE-ET-LOIRE



19 660 établissements actifs employeurs fin 2021

- Le nombre d'établissements actifs progresse de 6% dans le département entre 2017 et 2021 (+5% au niveau régional, entre 2017 et 2021)
- Le tertiaire marchand (commerce, transports et services divers) est le premier secteur en nombre d'établissements (63% en Indre-et-Loire et 59% en région)
- L'industrie est sous-représentée en termes d'établissements (7% dans le département et 8% en région) et de salariés (respectivement 13% et 17%).

Source : Insee FLORES 2017 et 2021

### Principaux établissements employeurs

- A ELECTRICITE DE FRANCE
- SAS HERVE THERMIQUE
- THIRIET DISTRIBUTION
- SAS STMICROELECTRONICS (TOURS)
- SAS SKF FRANCE
- SAS DUSOLIER-CALBERSON
- SAS ARMATIS TOURAINE
- SAS FAIVELEY TRANSPORT TOURS

Source : CCI Centre-Val de Loire 2023

## EMPLOI : UNE PROGRESSION DE L'EMPLOI SALARIÉ ENTRE 2019 ET 2022

### ÉVOLUTION DE L'EMPLOI SALARIÉ ENTRE 2019 ET 2022 :



Salariés privés

sont comptabilisés en Indre-et-Loire en 2022. Leur nombre progresse de 5% depuis 2019, soit 7 700 emplois supplémentaires.

+5 %

+4% en région



Globalement les secteurs tertiaires ont tous **retrouvé ou dépassé leur niveau d'emploi de 2019**, avant la crise sanitaire et économique.

### Les plus fortes hausses de l'emploi salarié en Indre-et-Loire

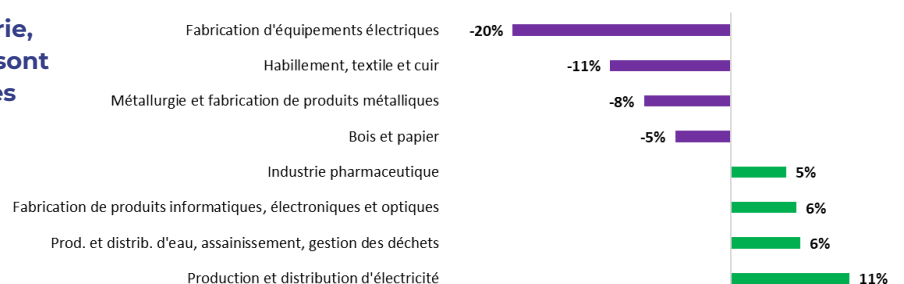
- + 21% Activités juridiques, de conseil et d'ingénierie
- + 21% Arts, spectacles et activités récréatives
- + 15% Activités informatiques

Source : Acoff-Urssaf 2019-2022



Dans l'industrie, les évolutions sont plus mitigées

### Les évolutions les plus marquantes entre 2019 et 2022 dans l'industrie en Indre-et-Loire



Source : Acoff-Urssaf 2019-2022

## DES ACTIVITÉS ET DES MÉTIERS SPÉCIFIQUES DANS LE TERTIAIRE

Les secteurs d'activité spécifiques du département relèvent principalement du tertiaire marchand.



Parmi les **secteurs industriels**, seules la production d'électricité et la fabrication de produits informatiques, électroniques et optiques apparaissent spécifiques.

L'**édition et audiovisuel** est deux fois plus représentée en termes d'emplois salariés en Indre-et-Loire qu'au niveau régional.



**Indice de spécificité** : un secteur ou un métier est spécifique quand son poids dans l'emploi du territoire est supérieur à son poids dans l'emploi régional.

Source : Acooss-Urssaf 2019-2022

## Tendances d'évolution des principaux secteurs spécifiques (évolution 2019-2022 de l'emploi salarié)



- Production et distribution d'électricité (+11%)
- Fabrication de produits informatiques, électroniques et optiques (+6%)
- Activités informatiques (+15%)
- Education (+5%)
- Activités immobilières (+11%)
- Autres activités scientifiques et techniques (+10%)



- Edition et audiovisuel (-1%)
- Télécommunications (-14%)

Source : Acooss-Urssaf 2019-2022



Le champ du secteur privé retenu par l'Urssaf couvre l'ensemble des entreprises employeuses du secteur concurrentiel



## Les 15 métiers les plus spécifiques du département

Libellé de la famille professionnelle détaillée	Nombre d'emplois	Indice de spécificité
Ouvriers qualifiés de l'électricité et de l'électronique	744	2,2
Médecins	3300	2,2
Agents immobiliers, syndicats	504	2,2
Cadres des transports	456	2,0
Employés des transports et du tourisme	468	1,8
<b>Ingénieurs et cadres d'étude, recherche et développement en informatique, chefs de projets informatiques</b>	2664	<b>1,7</b>
Ingénieurs et cadres d'administration, maintenance en informatique	516	1,7
Cadres techniques de la maintenance et de l'environnement	948	1,7
Professionnels des spectacles	444	1,7
Concierges	456	1,6
Cadres de l'hôtellerie et de la restauration	552	1,6
Ouvriers qualifiés de la peinture et de la finition du bâtiment	1620	1,6
Artistes (musique, danse, spectacles)	468	1,6
Électriciens du bâtiment	912	1,5
Journalistes et cadres de l'édition	192	1,5

Source : Insee - DADS 2020 - Traitement ORFE/GIP ALFA CENTRE



## ZOOM sur les ingénieurs et cadres d'étude, recherche et développement en informatique, chefs de projets informatiques

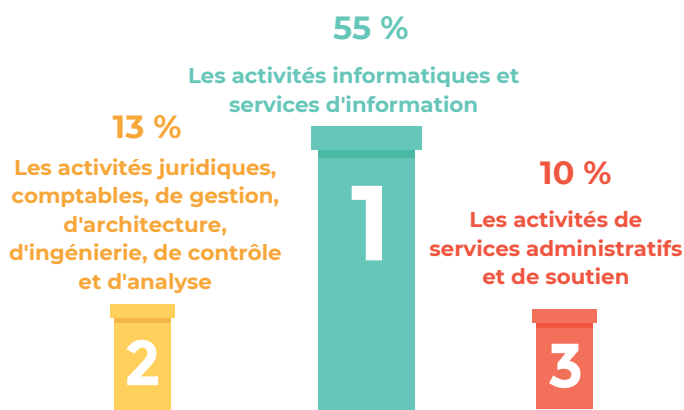
**2664**  
personnes

occupent un emploi d'ingénieur et cadre d'étude, recherche et développement en informatique, chef de projets informatiques dans le département.

Les hommes sont largement majoritaires dans ces professions (77% des salariés). L'âge moyen est relativement jeune (37 ans).

Cette famille professionnelle est près de **deux fois** plus représentée dans l'emploi départemental que dans l'emploi régional.

Les **trois principaux secteurs employeurs** des ingénieurs et cadres d'étude, recherche et développement en informatique sont :



## MARCHÉ DU TRAVAIL : DES OFFRES D'EMPLOI EN BAISSSE ET DES TENSIONS ÉLEVÉES

6,7%

Avec un taux de chômage de 6,7% au 4ème trimestre 2023, le département se situe **en deçà de la moyenne régionale** (7% en Centre-Val de Loire).

+0,3 pt dans le département et en région entre 4T2022 et 4T2023



**Le nombre de demandeurs d'emploi** (catégories ABC) **recule de -0,5%** entre 4T2022 et 4T2023.

-1,3% en région



**Le nombre d'offres d'emploi collectées** par France Travail **diminue de 4,8%** entre 4T2022 et 4T2023.

+1,1% en région

Sources : Insee, DREETS Centre-Val de Loire, France Travail 2022-2023

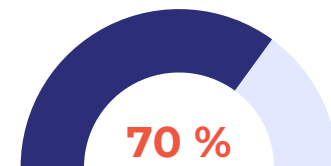
**Les besoins de main d'œuvre (BMO) : 27 050 projets de recrutement**

**Le nombre de projets de recrutement progresse de 13% dans le département entre 2022 et 2023** (+11% au niveau régional).

Les secteurs les plus concernés par cette progression :

- Travail du bois, papier et imprimerie
- Commerce de gros
- Autres industries manufacturières

Source : France Travail - BMO 2023



70% en région

**TOP 6 des métiers les plus recherchés et les plus difficiles à recruter en 2023\***

1. Conducteurs routiers (95%)
2. **Aides à domicile et aides ménagères (93%)**
3. Employés de maison et personnels de ménage (91%)
4. Agents d'entretien de locaux (84%)
5. Aides-soignants (81%)
6. Ouvriers non qualifiés du gros œuvre du bâtiment (81%)

\*une part des projets saisonniers inférieure à 50%, une part des projets difficiles supérieure à 80%

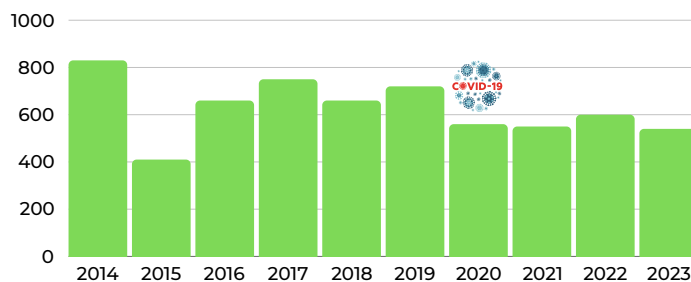


## ZOOM SUR UN MÉTIER EN TENSION : AIDES À DOMICILE ET AIDES MÈNAGÈRES



En 2023, **540** projets de recrutement sont déclarés en Indre-et-Loire pour les aides à domicile et aides ménagères. Selon les employeurs, 93% de ces projets sont jugés difficiles à recruter dans le département, et 89% en région.

### ÉVOLUTION ENTRE 2014 ET 2023 DU NOMBRE DE PROJETS DE RECRUTEMENT D'AIDES À DOMICILE ET AIDES MÈNAGÈRES EN INDRE-ET-LOIRE :



Source : France Travail - BMO 2023

**540** Projets de recrutements concernent les aides à domicile et aides ménagères



**93%** de difficultés de recrutement

Le niveau de difficulté est identique à celui de 2022

### QUELS FACTEURS À L'ORIGINE DES TENSIONS ?

Les origines potentielles des difficultés de recrutement peuvent être liées à :



Non-durabilité de l'emploi\*



Des conditions de travail ou d'emploi peu attractives



Un manque de main-d'œuvre disponible



Une forte intensité d'embauches



Un fort lien formation-emploi\*\*



Un désajustement géographique entre la demande et l'offre de travail

### Le niveau de tension pour les aides à domicile et aides ménagères est très élevé en Indre-et-Loire :

Non-durabilité de l'emploi	3
Conditions de travail contraignantes	4
Manque de main d'œuvre disponible	5
Intensité d'embauches	2
Lien formation-emploi	1
Inadéquation géographique	4

Indicateurs complémentaires notés sur une échelle de 1 à 5. Plus la note est élevée, plus l'indicateur influe sur les difficultés de recrutement.

\*une part élevée d'emplois courts

\*\*diplôme nécessaire pour exercer le métier

Source : DARES - Les tensions sur le marché du travail en 2022

## FORMATION INITIALE : 44% D'APPRENTIS PARMIS LES APPRENANTS EN INDRE-ET-LOIRE



**13 893**  
jeunes

inscrits en **formation initiale professionnelle\*** à la rentrée 2022



**44% d'apprentis en 2022**

Entre 2021 et 2022 :

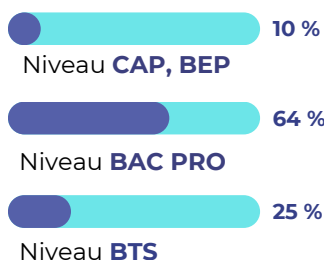
- Le nombre de jeunes en **formation scolaire recule de 6%**,
- Le nombre d'**apprentis progresse de 10%**.

Sources : Rectorat de l'académie Orléans-Tours, DRAAF, Région – rentrées 2021 et 2022



### la formation professionnelle - voie scolaire

**64%** des 7 798 jeunes inscrits en formation professionnelle - voie scolaire suivent une formation de **niveau BAC PRO**.



### TOP 5 des domaines de formation (nombre d'inscrits)

1. Commerce
2. Gestion administration des entreprises
3. Electricité - Electronique
4. Services aux particuliers et aux collectivités
5. Restauration



### la formation professionnelle - Apprentissage

**41%** des 6 095 jeunes inscrits en formation professionnelle en apprentissage suivent une formation de **niveau CAP**.



### TOP 5 des domaines de formation (nombre d'inscrits)

1. Commerce
2. Maintenance auto-moto-agricole
3. Métiers de bouche - alimentation
4. Coiffure esthétique
5. Restauration

\*Hors enseignement supérieur (sauf BTS)

Sources : Rectorat de l'académie Orléans-Tours, DRAAF, Région – rentrée 2022

## FORMATION CONTINUE : PLUS DE 11 800 PLACES EN 2022



**11 865 places**  
de formation continue\*

financées en Indre-et-Loire en 2022



**29% de formation qualifiante**

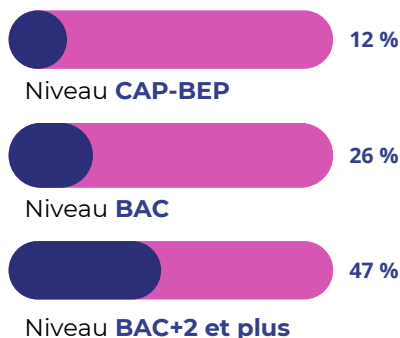
Entre 2021 et 2022 :

- Le nombre de places de formation progresse de **16% en Indre-et-Loire**.



### La formation professionnelle qualifiante

**47%** des places de formation qualifiante sont de **niveau BAC+2 ou plus**.



### TOP 5 des filières de formation qualifiante (nombre de places)

1. Santé
2. Action sociale
3. Transport - Logistique
4. Services aux particuliers et aux collectivités
5. Gestion administration des entreprises

\*Places de formation continue à destination principalement des demandeurs d'emploi financées au titre des dispositifs PRF et subventions (Région), formations conventionnées (France Travail) et POEC (OPCO).

Niveau non attribué : 15%

Sources : Conseil régional, France Travail, OPCO - 2022

## 84 300 postes à pourvoir d'ici 2030, soit 7 660 par an

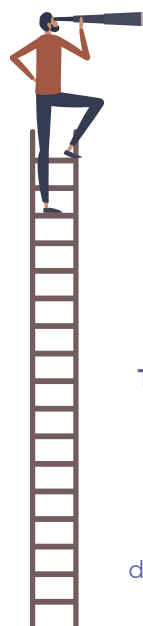
**11 600 créations nettes d'emplois**  
soit une hausse de l'emploi estimée à +0,4%  
en moyenne annuelle entre 2019 et 2030

**72 700 départs** en fin de carrière



L'Indre-et-Loire représente **25%** de l'emploi régional

Entre les créations nettes d'emplois  
et les départs en fin de carrière,  
environ **84 300 postes** seraient à  
pourvoir d'ici 2030 (**7 660 par an**).



Entre 2019 et 2030 dans l'Indre-et-Loire :

- **4795 postes à pourvoir** d'agents d'entretien sont estimés : **4575 départs** en fin de carrière auxquels s'ajoutent **220 créations** nettes d'emplois.
- **3280 postes** d'enseignants sont estimés en raison de **3390 départs** en fin de carrière et de **110 pertes** nettes d'emplois.



**TOP 10 des familles professionnelles avec les plus forts besoins de recrutement**  
(cumul 2019 - 2030 dans le département)

	Postes à pourvoir : départs +/- emplois
1. Agents d'entretien	<b>4795 : 4575 + 220</b>
2. Aides à domicile	<b>3610 : 2340 + 1270</b>
3. Enseignants	<b>3280 : 3390 - 110</b>
4. Aides-soignants	<b>3000 : 2030 + 970</b>
5. Conducteurs de véhicules	<b>2860 : 2910 - 50</b>
6. Cadres commerciaux et technico-commerciaux	<b>2740 : 1340 + 1400</b>
7. Infirmiers, sages-femmes	<b>2530 : 1360 + 1170</b>
8. Ouvriers qualifiés de la manutention	<b>2110 : 1650 + 460</b>
9. Techniciens et agents de maîtrise de la maintenance	<b>2100 : 1200 + 900</b>
10. Cadres des services administratifs, comptables et financiers	<b>1970 : 1540 + 430</b>



## ZOOM sur les familles professionnelles spécifiques de l'Indre-et-Loire



Parmi les **familles professionnelles les plus spécifiques**, certaines auront des volumes de postes importants à pourvoir à horizon 2030 en raison principalement des **départs en fin de carrière**. Pour les 3 premiers métiers, l'évolution de l'emploi serait négative.

- Employés de la banque et des assurances
- Ouvriers qualifiés de l'électricité et de l'électronique
- Maraîchers, jardiniers, viticulteurs
- Ouvriers qualifiés travaillant par enlèvement de métal
- Techniciens et agents de maîtrise du bâtiment et des travaux publics
- Formateurs
- Techniciens et agents de maîtrise de l'électricité et de l'électronique
- Médecins et assimilés
- Ouvriers du textile et du cuir
- Ouvriers qualifiés travaillant par formage de métal
- Agents d'exploitation des transports

Pour d'autres familles professionnelles spécifiques, les **créations d'emploi** estimées auraient un poids élevé dans le nombre de postes à pourvoir (entre 36% et 52%) :

Source : traitement GIP Alfa - ORFE





## 20 évènements marquants sur la période 2019-2022 dans l'Indre-et-Loire



### Des suppressions d'emplois

Depuis le premier confinement, l'équipementier aéronautique <b>Radiall</b> s'est séparé de plus de 120 salariés sur son site de Château-Renault (37). 28/09/2020
Le mécanicien de précision <b>Mecachrome</b> , basé à Amboise (37), rencontre des difficultés suite aux déboires de Boeing. 70 intérimaires ont été remerciés. 20/02/2020
La direction de la <b>Nouvelle République</b> a présenté un plan baptisé "Cap 2023" qui doit permettre de faire face à une baisse des ventes et de la publicité. Ce plan prévoit une réduction d'un quart de l'effectif du journal, tous métiers confondus. 11/03/2020
Le groupe <b>Mecachrome</b> , spécialisée dans la fabrication de moteurs, annonce un PSE. Entre 110 et 160 postes doivent être supprimés sur son site basé à Amboise (37). 28/09/2020
Le suédois <b>SKF</b> , spécialiste des roulements à bille, a annoncé la suppression de 110 postes sur son site de Saint-Cyr-sur-Loire (37). 05/11/2020
Fragilisée par la crise du coronavirus, la société <b>Hutchinson</b> , filiale de <b>Total</b> , spécialiste des produits en caoutchouc, va supprimer entre 800 et 1 000 postes en France. Le site de Joué-Les-Tours (37) pourrait en perdre 97. 02/09/2020
<b>Radiall</b> devrait annoncer la suppression de 46 postes sur son site de Château-Renault (37), au sein de son activité aéronautique. 21/12/2020
La société <b>AEG</b> , spécialisé dans les convertisseurs d'énergie, va supprimer une soixantaine de postes sur son site de Chambray-lès-Tours (37). 07/09/2021
La fonderie <b>Gamma-Tial</b> installée à Richelieu (37) a supprimé une quarantaine d'emplois depuis la crise sanitaire. 16/11/2020
La société de radioprotection <b>Mirion Technologies</b> projette de supprimer 37 postes au sein de son site de Loches (37). 18/11/2020



### Des créations d'emplois

Le groupe <b>Worldline</b> , spécialiste des paiements et des transactions financières en ligne, compte créer 200 emplois dans les 3 ans à Tours (37). 20/01/2020
L'enseigne <b>Intersport</b> compte investir 40 millions d'euros dans une plateforme logistique à Autriche (37). 150 emplois devraient être créés dans un premier temps. 24/11/2021
Réseau de courtiers immobiliers spécialisé dans la négociation des meilleures conditions d'emprunt, <b>Prelyis Courtage</b> à Tours (37), envisage de recruter 100 personnes sur les deux années à venir. 04/02/2021
L'usine du groupe suédois <b>Recipharm</b> à Monts (37) va recruter une centaine de personnes en 2022. 13/03/2022
Le groupe <b>Mecachrome</b> , spécialisée dans la fabrication de moteurs, poursuit ses recrutements sur son site d'Amboise (37). 50 postes sont encore ouverts. 05/10/2022
Le groupe de façonnage pharmaceutique <b>Delpharm</b> envisage de recruter 50 personnes sur son site de Chambray-lès-Tours (37). 03/01/2019
Basée à Tours (37), l' <b>agence Avanci</b> spécialisée dans le marketing relationnel, et le e-commerce, projette de doubler son effectif d'ici 3 ans. 10/09/2021
La société <b>Open</b> , spécialisée dans la conception, la réalisation et la mise en œuvre de systèmes d'information d'entreprise, prévoit de recruter une centaine de personnes sur le site de Tours (37). 30/04/2019
Basée à Sublaines (37), la PME, <b>Embipack</b> , spécialisée dans la valorisation et le recyclage des emballages industriels, prévoit d'investir 6 millions d'euros sur ses sites et doubler ses effectifs d'ici 2025. 08/04/2021
L'association d'aide à domicile <b>ADMR 37</b> recherche 150 salariés supplémentaires. 13/09/2021

## Pour en savoir plus :

### Oriom 3.0

La nouvelle plateforme d'observation  
emploi-formation



Retrouvez toutes nos  
publications



**Directeur de la publication :** Christophe USSELIO LA VERNA  
**Responsable de la rédaction :** Amandine FORMONT  
**Réalisation :** Observatoire Régional Formation Emploi - GIP ALFA  
**Date de parution :** Mars 2024

