

PANORAMA DE TERRITOIRE

économie • emploi • formation

DEPARTEMENT DE L'INDRE

POPULATION

ÉCONOMIE

EMPLOI

SPÉCIFICITÉS

MARCHÉ DU
TRAVAIL

FORMATION
PROFESSIONNELLE

PROSPECTIVE





POPULATION

Sur la période 2014-2020, la population de l'Indre diminue fortement en raison d'un solde naturel très négatif, indiquant un **vieillessement marqué de la population**. 37% des habitants sont des retraités en 2020, soit 6 points de plus que la moyenne régionale. Précisons que sur la période, le solde migratoire est devenu stable, signe d'un **équilibre retrouvé entre les départs et les arrivées** sur le territoire. Le niveau de formation des habitants et des actifs en emploi est moins élevé qu'en région. Le département compte 31 cadres pour 100 ouvriers (51/100 en région).



EMPLOI

Que retenir de l'évolution de l'emploi salarié ? Sur la période 2019-2022, l'**emploi recule de 1%** dans l'Indre, alors qu'il progresse de 4% en région. La plupart des activités tertiaires ont retrouvé leur niveau de 2019 à l'instar des arts, spectacles et activités récréatives et de l'éducation. A l'inverse, quelques secteurs ont vu leurs effectifs salariés reculer, comme les transports et entreposage.



ZOOM : Emploi industriel

La crise sanitaire et économique a fortement impacté les équipementiers et sous-traitants dans les secteurs de l'aéronautique et l'automobile notamment. Dans l'Indre, **la fabrication de matériels de transport a reculé de 16%** entre 2019 et 2022, soit 400 emplois de moins sur la période. Le secteur de la métallurgie et fabrication de produits métalliques a également été touché par des pertes d'emplois salariés.

A l'inverse, l'une des activités phares du département, **l'habillement, textile et cuir s'est développée entre 2019 et 2022**, la maroquinerie de luxe s'étant maintenue à un niveau élevé durant cette période (Louis Vuitton, Groupe Rioland, Confection Boischaud Nord, etc.)*.



ÉCONOMIE

Le tissu économique local se distingue de la moyenne régionale par une **surreprésentation de l'agriculture et du tertiaire non marchand** : administration publique, enseignement, santé et action sociale. En termes d'emploi, l'Indre se caractérise par une spécificité industrielle très marquée : **l'habillement, textile et cuir**. La fabrication de matériels de transport, la métallurgie et fabrication de produits métalliques et les industries agro-alimentaires apparaissent également spécifiques.



MARCHE DU TRAVAIL

Fin 2023, le taux de chômage de l'Indre est proche du taux régional. Le nombre d'**offres d'emploi** collectées par France Travail **augmente** entre fin 2022 et fin 2023. En parallèle, le **nombre de projets de recrutement progresse** sur la même période, en particulier dans le matériel de transport, l'agro-alimentaire, les activités financières et d'assurance et la santé et action sociale.



FORMATION INITIALE

Parmi les 3 368 jeunes en formation professionnelle inscrits à la rentrée 2022, **33% sont des apprentis** (40% en région). La part de jeunes apprentis qui suivent une formation de **niveau BTS** (32%) est nettement plus élevée que celle des jeunes voie scolaire (12%).

La **forte progression du nombre d'apprentis** observée entre 2020 et 2021 (+15%) se **ralentit entre 2021 et 2022** (+2%). Le nombre de jeunes lycéens recule.

FORMATION CONTINUE

Plus de 4 000 places sont financées dans l'Indre en 2022. **Le nombre de places de formation continue a progressé de 19%** (17% en région) entre 2021 et 2022.

*Voir "20 évènements marquants entre 2019 et 2022" dans l'Indre en fin de document - Observatoire de l'emploi et de l'investissement TRENDEO

IDENTIFICATION DES ENJEUX EMPLOI-FORMATION DE L'INDRE

Connaître les points forts et les zones de fragilité du territoire, afin d'identifier les grands enjeux démographiques, sociaux, économiques et environnementaux en termes d'opportunités et de défis en cours ou à venir.

Points forts :

- Au niveau démographique, un **solde migratoire (entrées/sorties) stabilisé** sur la période 2014-2020.
- Une **présence et un savoir-faire historique dans l'industrie**, notamment dans l'aéronautique en lien avec l'aéroport de Châteauroux et la Cité aéronautique Centre-Val de Loire (tiers-lieu d'orientation unique en région).
- Le **développement du secteur de l'habillement, textile et cuir, en particulier de la maroquinerie de luxe**, y compris en période de conjoncture difficile.
- Une **diversification des activités** dans les services aux entreprises, l'industrie dont l'agroalimentaire, en lien avec un secteur agricole qui occupe une place importante dans l'économie locale.

Zones de fragilité :

- Une **population qui diminue à un rythme élevé**, marquée par un vieillissement accru, entraînant des **besoins de main d'œuvre dans les services à la personne notamment**.
- Un **tissu industriel de PME et de sous-traitants sensibles aux aléas conjoncturels** dans de nombreux secteurs comme la construction aéronautique, la fabrication de produits métalliques pour l'industrie automobile et la maintenance industrielle (aéronautique). Les filières aéronautique et automobile ont connu un effondrement historique lors de la crise sanitaire de 2020-2021.



Opportunités :

- Des **secteurs d'activité en développement, créateurs d'emplois** comme l'industrie du luxe (maroquinerie, industrie de l'habillement), associant des formations adaptées aux besoins en recrutement (école-atelier, etc.).
- Des **acteurs locaux mobilisés** autour de la recherche d'emploi, des initiatives innovantes (Festival autour du monde de l'entreprise) et de la découverte des métiers (secrets de fabrique 36).

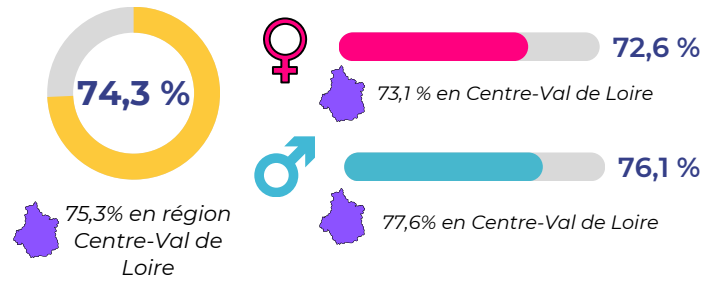
Défis :

- De **nombreux postes à pourvoir d'ici 2030** dans la santé, l'aide à domicile et l'agriculture, dans un contexte de **baisse de la population active** et de vieillissement accru de la population.
- Le **maintien des compétences** sur le territoire, dans un contexte de problématiques de renouvellement de la population active lié notamment au départ des jeunes, aux départs en fin de carrière et aux difficultés de recrutement des entreprises locales.

POPULATION : UN NOMBRE D'HABITANTS QUI DIMINUE FORTEMENT ENTRE 2014 ET 2020

- Une **population en forte baisse** entre 2014 et 2020 (-0,6% par an), alors qu'elle reste stable en région.
- Un **solde naturel très négatif** (-0,6% par an) avec un vieillissement accru, et un solde migratoire nul (0%/an).
- **Un taux d'activité moins élevé qu'en moyenne régionale**, en particulier pour les hommes
- **Un niveau de formation des actifs moins élevé qu'au niveau régional**, avec 19% de diplômés de l'enseignement supérieur parmi la population non scolarisée (26% en moyenne régionale).

TAUX D'ACTIVITÉ :



Source : Insee - Recensement de la population 2020

ÉCONOMIE : L'AGRICULTURE, L'INDUSTRIE ET LE TERTIAIRE NON MARCHAND SUR-REPRESENTÉS



7 424 établissements actifs employeurs fin 2021

- Le nombre d'établissements actifs progresse de 1,8% dans le département entre 2017 et 2021 *+5% au niveau régional, entre 2017 et 2021*
- Le tertiaire marchand (commerce, transports et services divers) est le premier secteur en nombre d'établissements, mais se trouve sous-représenté localement (52% dans l'Indre et 59% en région)
- L'industrie est sur-représentée en termes de salariés dans l'Indre (20%, 17% en région), alors qu'elle totalise 8% des établissements, comme en région.

Source : Insee FLORES 2017 et 2021

Principaux établissements employeurs

- SAFRAN SEATS
- ARMATIS CENTRE
- BARILLA FRANCE
- INTERNATIONAL COOKWARE
- SNC SOC DES ATELIERS LOUIS VUITTON
- INDRAERO-SIREN
- ALVANCE ALUMINIUM WHEELS
- SAS AUCHAN HYPERMARCHÉ

Source : CCI Centre-Val de Loire 2023

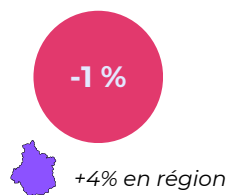
EMPLOI : UN RECU DE L'EMPLOI SALARIÉ ENTRE 2019 ET 2022

ÉVOLUTION DE L'EMPLOI SALARIÉ ENTRE 2019 ET 2022 :



Salariés privés

sont comptabilisés dans l'Indre en 2022. Leur nombre diminue de **-1% depuis 2019**, soit 332 emplois de moins.



Globalement les secteurs tertiaires ont **retrouvé leur niveau d'emploi de 2019 en région**. Dans l'Indre, plusieurs activités tertiaires perdent des emplois entre 2019 et 2022, dont les transports et entreposage (-10%).



Les plus fortes progression de l'emploi salarié dans l'Indre

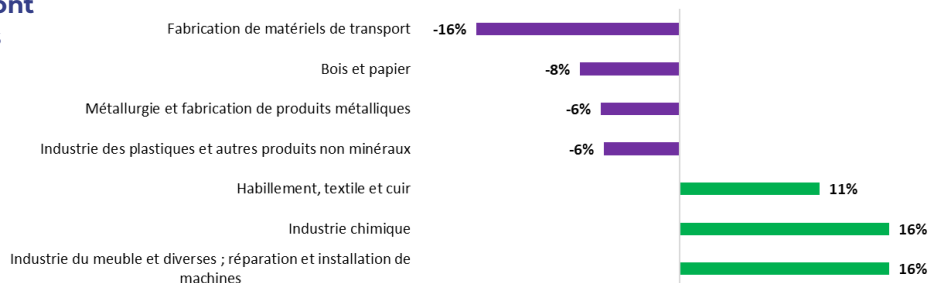
- + 20% Arts, spectacles et activités récréatives
- + 18% Education
- + 16% Industrie du meuble et diverses ; réparation et installation de machines

Source : Acoff-Urssaf 2019-2022



Dans l'industrie, les évolutions sont plus mitigées

Les évolutions les plus marquantes entre 2019 et 2022 dans l'industrie dans l'Indre



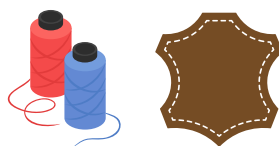
Source : Acoff-Urssaf 2019-2022

DES ACTIVITÉS SPÉCIFIQUES PRINCIPALEMENT DANS L'INDUSTRIE

Les 4 secteurs les plus spécifiques de l'Indre sont industriels : habillement, cuir, textile, fabrication de matériels de transport, fabrication de produits métalliques et industries agro-alimentaires.

4 activités tertiaires sont spécifiques, dans une moindre mesure : les autres activités de services*, l'action sociale et hébergement médico-social, le commerce et la santé.

* comprend les activités des organisations associatives, la réparation d'ordinateurs et de biens personnels et domestiques ainsi que la coiffure, etc.



Indice de spécificité : un secteur ou un métier est spécifique quand son poids dans l'emploi du territoire est supérieur à son poids dans l'emploi régional.

le secteur "habillement, textile et cuir" est **6 fois** plus représenté en termes d'emplois salariés dans le département qu'au niveau régional.

Source : Acooss-Urssaf 2019-2022

Tendances d'évolution des principaux secteurs spécifiques (évolution 2019-2022 de l'emploi salarié)



- Industrie du meuble et diverses ; réparation et installation de machines (+16%)
- Habillement, textile et cuir (+11%)
- Commerce, réparation d'automobiles et de motocycles (+2%)



- Industries agro-alimentaires (-1%)
- Action sociale et hébergement médico-social (-4%)
- Industrie des plastiques et autres produits non minéraux (-6%)
- Autres activités de services (-6%)
- Métallurgie et fabrication de produits métalliques (-6%)
- Fabrication de matériels de transport (-16%)



Le champ du secteur privé retenu par l'Urssaf couvre l'ensemble des entreprises employeuses du secteur concurrentiel

Source : Acooss-Urssaf 2019-2022

Les 12 métiers les plus spécifiques du département

| Libellé de la famille professionnelle détaillée | Nombre d'emplois | Indice de spécificité |
|---|------------------|-----------------------|
| Ouvriers non qualifiés du textile et du cuir | 564 | 2,9 |
| Ouvriers qualifiés du travail industriel du textile et du cuir | 1020 | 2,8 |
| Ouvriers non qualifiés divers de type artisanal | 504 | 1,5 |
| Techniciens et agents de maîtrise des matériaux souples, du bois et des industries graphiques | 228 | 1,5 |
| Ouvriers non qualifiés de l'électricité et de l'électronique | 228 | 1,3 |
| Agents qualifiés de traitement thermique et de surface | 156 | 1,2 |
| Journalistes et cadres de l'édition | 96 | 1,2 |
| Maraîchers, horticulteurs salariés | 192 | 1,2 |
| Agents d'accueil et d'information | 612 | 1,1 |
| Ouvriers non qualifiés en métallurgie, verre, céramique et matériaux de construction | 468 | 1,1 |
| Ouvriers non qualifiés du travail du bois et de l'ameublement | 144 | 1,1 |
| Conducteurs de véhicules légers | 648 | 1,1 |



ZOOM sur les ouvriers qualifiés du travail industriel du textile et du cuir

1020
personnes

occupent un métier associé aux OQ du travail industriel du textile et du cuir dans l'Indre.

Les femmes sont largement majoritaires sur ces métiers (84% des salariés). L'âge moyen est de 42 ans.

Cette famille professionnelle est près de **trois fois** plus représentée dans l'emploi départemental que dans l'emploi régional.

Le principal secteur employeur de ces métiers dans l'Indre est la fabrication de textiles, industries de l'habillement, industrie du cuir et de la chaussure (96% des emplois). 4% travaillent dans les activités de services administratifs et de soutien (intérim).

Fabrication de textiles, industries de l'habillement, industrie du cuir et de la chaussure

96%

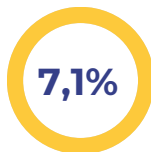
1

Activités de services administratifs et de soutien

4%

2

MARCHE DU TRAVAIL : UN NOMBRE D'OFFRES D'EMPLOI EN FORTE HAUSSE

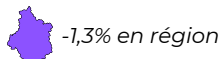


Avec un taux de chômage de 7,1% au 4^{ème} trimestre 2023, le département se situe au même niveau que la **région** (7% en Centre-Val de Loire).

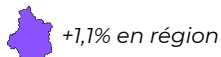
+0,1 pt dans le département, +0,3 pt en région entre 4T2022 et 4T2023



Le nombre de demandeurs d'emploi (catégories ABC) **recule de -4,5%** entre 4T 2022 et 4T 2023.



Le nombre d'offres d'emploi collectées par France Travail **progressent de 6,8%** entre 4T 2022 et 4T 2023.



Sources : Insee, DREETS Centre-Val de Loire, France Travail 2022-2023

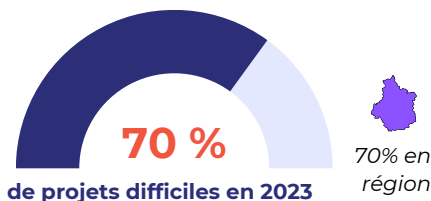
Les besoins de main d'œuvre (BMO) : 8 200 projets de recrutement

Le nombre de projets de recrutement progresse de 10% dans le département entre 2022 et 2023 (+11% en région).

Les secteurs les plus concernés par cette progression :

- Matériel de transport
- Activités financières et d'assurance
- Industrie agroalimentaire
- Santé humaine et action sociale

Source : France Travail - BMO 2023



TOP 6 des métiers les plus recherchés et les plus difficiles à recruter en 2023*

1. Aides-soignants (89%)
2. Aides à domicile et aides ménagères (82%)
3. Aides et apprentis de cuisine, employés polyvalents de la restauration (91%)
4. Ouvriers non qualifiés travaillant par enlèvement ou formage de métal (86%)
5. Mécaniciens et électroniciens de véhicules (93%)
6. Agents de sécurité et de surveillance (100%)

*une part des projets saisonniers inférieure à 50%, une part des projets difficiles supérieure à 80%



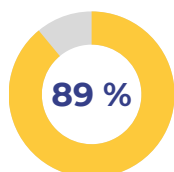
ZOOM SUR UN MÉTIER EN TENSION : AIDES-SOIGNANTS



En 2023, **260** projets de recrutement sont déclarés dans l'Indre pour les aides-soignants. Selon les employeurs, 89% de ces projets sont jugés difficiles à recruter, soit un niveau supérieur à celui de la région (81%).



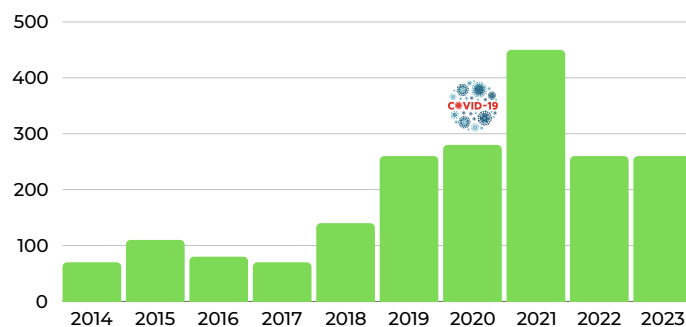
concernent les aides-soignants



de difficultés de recrutement

69% de difficulté de recrutement en 2022, 73% en 2021

ÉVOLUTION ENTRE 2014 ET 2023 DU NOMBRE DE PROJETS DE RECRUTEMENT D'AIDES-SOIGNANTS DANS L'INDRE :



Source : France Travail - BMO 2023

QUELS FACTEURS À L'ORIGINE DES TENSIONS ?

Les origines potentielles des difficultés de recrutement peuvent être liées à :



Non-durabilité de l'emploi*



Des conditions de travail ou d'emploi peu attractives



Un manque de main-d'œuvre disponible



Une forte intensité d'embauches



Un fort lien formation-emploi**



Un désajustement géographique entre la demande et l'offre de travail

Le niveau de tension pour les aides-soignants dans l'Indre est très élevé :

| | |
|--------------------------------------|---|
| Non-durabilité de l'emploi | 4 |
| Conditions de travail contraignantes | 4 |
| Manque de main d'œuvre disponible | 5 |
| Intensité d'embauches | 3 |
| Lien formation-emploi | 5 |
| Inadéquation géographique | 2 |

Indicateurs complémentaires notés sur une échelle de 1 à 5. Plus la note est élevée, plus l'indicateur influe sur les difficultés de recrutement.

*une part élevée d'emplois courts

**diplôme nécessaire pour exercer le métier

Source : DARES - Les tensions sur le marché du travail en 2022

FORMATION INITIALE : 33% D'APPRENTIS PARMIS LES APPRENANTS DANS L'INDRE



3 368
jeunes

inscrits en **formation initiale professionnelle*** à la rentrée 2022



33% d'apprentis en 2022

Entre 2021 et 2022 :

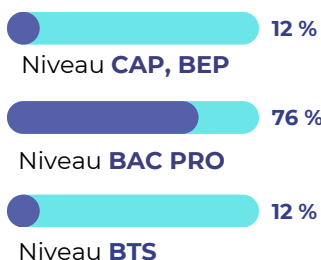
- Le nombre de jeunes en **formation scolaire recule de 5%**,
- Le nombre d'**apprentis progresse de 2%**.

Sources : Rectorat de l'académie Orléans-Tours, DRAAF, Région – rentrées 2021 et 2022



la formation professionnelle - voie scolaire

76% des 2 272 jeunes inscrits en formation professionnelle - voie scolaire suivent une formation de **niveau BAC PRO**.



TOP 5 des domaines de formation (nombre d'inscrits)

1. Commerce
2. Agriculture - productions
3. Gestion administration des entreprises
4. Maintenance auto-moto-agricole
5. Electricité - Electronique



la formation professionnelle - Apprentissage

49% des 1 096 jeunes inscrits en formation professionnelle en apprentissage suivent une formation de **niveau CAP**.



TOP 5 des domaines de formation (nombre d'inscrits)

1. Commerce
2. Métiers de bouche - alimentation
3. Restauration
4. Agriculture - productions
5. Maintenance auto-moto-agricole

Sources : Rectorat de l'académie Orléans-Tours, DRAAF, Région – rentrée 2022

*Hors enseignement supérieur (sauf BTS)

FORMATION CONTINUE : PLUS DE 4 000 PLACES EN 2022



4 088 places
de formation continue*

financées dans l'Indre en 2022



30% de formation qualifiante

Entre 2021 et 2022 :

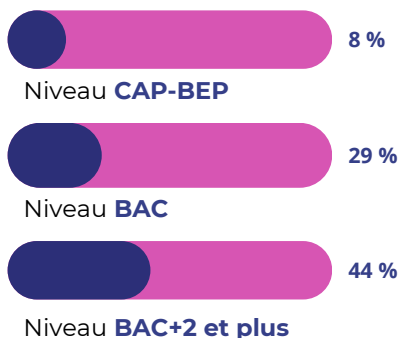
- Le nombre de places de formation progresse de **19% dans l'Indre**.



La formation professionnelle qualifiante

44% des places de formation qualifiante sont de **niveau BAC+2 ou plus**.

*Places de formation continue à destination principalement des demandeurs d'emploi financées au titre des dispositifs PRF et subventions (Région), formations conventionnées (France Travail) et POEC (OPCO).



Niveau non attribué : 19%

TOP 5 des filières de formation qualifiante (nombre de places)

1. Santé
2. Services aux particuliers et aux collectivités
3. Transport - Logistique
4. Gestion administration des entreprises
5. Commerce

Sources : Conseil régional, France Travail, OPCO - 2022

PROSPECTIVE A HORIZON 2030 QUELLES PERSPECTIVES REGIONALES DE RECRUTEMENT ?

21 640 postes à pourvoir d'ici 2030, soit 1 970 par an

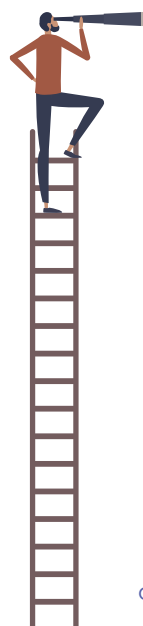
4 600 destructions nettes d'emplois
soit une baisse de l'emploi estimée à -0,6%
en moyenne annuelle entre 2019 et 2030

26 240 départs en fin de carrière



L'Indre représente **8%** de l'emploi régional.

**Entre les destructions nettes
d'emplois et les départs en fin de
carrière, environ
21 600 postes seraient à pourvoir
d'ici 2030 (1 970 par an).**



Entre 2019 et 2030 dans l'Indre :

- **1600 postes d'agents d'entretien** sont estimés en raison de **1890 départs** en fin de carrière et de **290 pertes** nettes d'emplois.
- **980 postes à pourvoir d'aides-soignants** sont estimés : **820 départs** en fin de carrière auxquels s'ajoutent **160 créations** nettes d'emplois.

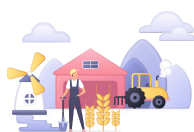


**TOP 10 des familles
professionnelles
avec les plus forts
besoins de
recrutement**
(cumul 2019 - 2030
dans le département)

| | Postes à pourvoir : départs +/- emplois |
|--|---|
| 1. Agents d'entretien | 1600 : 1890 - 290 |
| 2. Conducteurs de véhicules | 1230 : 1270 - 40 |
| 3. Agriculteurs, éleveurs, sylviculteurs, bûcherons | 1220 : 1640 - 420 |
| 4. Aides-soignants | 980 : 820 + 160 |
| 5. Enseignants | 910 : 1000 - 90 |
| 6. Ouvriers qualifiés de la manutention | 840 : 790 + 50 |
| 7. Aides à domicile | 800 : 1120 + 320 |
| 8. Techniciens et agents de maîtrise des industries mécaniques | 735 : 315 + 420 |
| 9. Ouvriers peu qualifiés de la manutention | 700 : 550 + 150 |
| 10. Ouvriers qualifiés de la mécanique | 660 : 340 + 320 |



ZOOM sur les familles professionnelles spécifiques de l'Indre



Parmi les **familles professionnelles les plus spécifiques**, certaines auront des volumes de postes importants à pourvoir à horizon 2030 en raison principalement des **départs en fin de carrière**. Pour ces métiers, l'évolution de l'emploi serait négative.

Pour d'autres familles professionnelles spécifiques, les **créations d'emploi s'ajouteraient aux départs en retraite**. Pour les 3 derniers métiers, la part des créations d'emploi couvrirait environ la moitié des postes à pourvoir.

- **Employés administratifs de la fonction publique**
- **Aides à domicile**
- **Agriculteurs, éleveurs, sylviculteurs, bûcherons**
- **Techniciens et agents de maîtrise des matériaux souples, du bois et des industries graphiques**
- **Ouvriers qualifiés du gros œuvre du bâtiment**
- **Ouvriers du textile et du cuir**
- **Ouvriers qualifiés des industries de process**
- **Ouvriers peu qualifiés de la manutention**
- **Ouvriers qualifiés de la mécanique**
- **Ouvriers peu qualifiés de la mécanique ou travaillant par enlèvement ou formage de métal**
- **Techniciens et agents de maîtrise des industries mécaniques**

Source : traitement GIP Alfa -ORFE



20 évènements marquants sur la période 2019-2022 dans l'Indre



Des suppressions d'emplois

L'équipementier aéronautique **Safran Seats**, fournisseur de siège d'avions, s'est séparé de 250 intérimaires et 120 prestataires sur son site d'Issoudun (36). 02/06/2020

L'enseigne **La Halle** est reprise par le groupe breton Beaumanoir. 2200 personnes perdent leur emploi. Le site logistique d'Issoudun (36) n'est pas gardé. 287 personnes y travaillent. 21/07/2020

Astronics PGA (PGA Electronic), spécialisée dans l'aéronautique, vient d'annoncer un plan social à Montierchaume (36). 71 postes vont être supprimés. 17/06/2020

Spécialisée dans le domaine de la location de matériel médical et basée au Poinçonnet (36), **Alcura** prépare un plan de 51 suppressions de postes soit 10% de son effectif. 04/07/2019

Au Blanc (36), le sous-traitant aéronautique **Société nouvelle Centrair** va licencier 30 personnes. 10/07/2020

Située à Argenton-sur-Creuse (36), l'entreprise de transport et déménagement **Guillemet et Fils** est en liquidation judiciaire. Près d'une centaine de personnes y travaillent. 01/12/2020

Le fabricant d'ustensiles de cuisine **Sitram**, situé à Saint-Benoît-du-Sault (36), ferme définitivement ses portes. 22 salariés sont licenciés. 12/12/2019

La chaîne de restauration nordiste (59) **Flunch** a annoncé la fermeture de son restaurant du Poinçonnet (36) où travaillent 18 personnes et de son restaurant de Saint-Maur (36) où travaillent 15 personnes. 04/02/2021

La société **Coveix** située à Châteauroux (36), qui produisait des masques chirurgicaux, est en liquidation judiciaire. Elle employait une dizaine de personnes. 30/06/2021

L'entreprise de Buzançais (36) **Makeen Energy** (ex. Siraga), spécialisée dans l'embouteillage de GPL, annonce un plan social pour une vingtaine de salariés. 11/06/2021



Des créations d'emplois

Le groupe **ID Logistics** va investir 30 M€ dans un nouvel entrepôt à la Malterie, à Montierchaume (36) générant 40 emplois. 10/02/2020

A Neuvy-Pailloux (36), la 12^{ème} base de soutien du matériel de l'**Armée** lance une campagne de recrutement. Ainsi 33 postes en CDI sont à pourvoir. 10/02/2021

A Montierchaume (36), le groupe **ASV Packaging**, spécialisée dans la conception et la fabrication de boîtes pliantes en carton imprimé pour l'agro-alimentaire, va investir 12 M€ dans ses usines et recruter une trentaine de salariés. 25/11/2020

L'enseigne **Boulangier** annonce l'ouverture d'un nouveau point de vente à Saint-Maur Châteauroux (36) dès la fin de l'année et recrute une trentaine de personnes. 07/06/2021

Le transporteur **Van de Walle** compte reprendre l'ancien dépôt logistique de La Halle-Vivarte, à Issoudun (36). 8 millions d'euros seront investis dans ce projet qui pourrait créer jusqu'à 30 emplois. 12/07/2022

En deux ans, la société **Delta Métal**, spécialisée dans les fixations métalliques hors normes et basée à Issoudun (36), a investi 1 million d'euros et recruté une vingtaine de personnes. 29/01/2020

Le supermarché discount **Lidl** déménage de quelques rues son magasin de Déols (36). Une quinzaine de personnes devraient rejoindre l'effectif actuel. 17/03/2021

Un nouveau magasin **La Foir'fouille** ouvre à Saint-Maur (36), générant 14 emplois. 28/10/2021

Le fabricant de composants électroniques, **Siemel Industrie**, compte investir plus d'un million d'euros sur son site de Vatan (36). 25/02/2021

A Châteauroux (36), **International Cookware**, l'usine qui fabrique le Pyrex®, est lauréate du plan France Relance. Elle compte investir 7 millions d'euros dans la reconstruction de son four de fusion. 19/01/2022

Pour en savoir plus :

Oriom 3.0

La nouvelle plateforme d'observation
emploi-formation



Retrouvez toutes nos
publications



Directeur de la publication : Christophe USSELIO LA VERNA
Responsable de la rédaction : Amandine FORMONT
Réalisation : Observatoire Régional Formation Emploi - GIP ALFA
Date de parution : Mars 2024

