

# PANORAMA DE TERRITOIRE

économie • emploi • formation

## DEPARTEMENT DU CHER

POPULATION

ÉCONOMIE

EMPLOI

SPÉCIFICITÉS

MARCHÉ DU  
TRAVAIL

FORMATION  
PROFESSIONNELLE

PROSPECTIVE





## POPULATION

Sur la période 2014-2020, la **population du Cher diminue fortement**, en raison d'un solde naturel négatif et des départs plus nombreux que les arrivées sur le territoire. **En 2020, 34,5% des habitants du Cher sont des retraités** (31% en région). Le niveau de formation des habitants et des actifs en emploi est moins élevé qu'en moyenne régionale.

**Le département compte 40 cadres pour 100 ouvriers** (51/100 en région). Ce ratio varie de 25/100 dans la zone d'emploi de Vierzon à 49/100 dans la zone d'emploi de Bourges.



## EMPLOI

**Que retenir de l'évolution de l'emploi salarié ?** La période 2019-2022 se traduit globalement par une hausse de l'emploi salarié (+2% dans le Cher, +4% en région).

**Les secteurs tertiaires ont retrouvé ou dépassé leur niveau d'avant crise sanitaire**, à l'exception des transports et entreposage. Les activités de services aux entreprises et le secteur de la construction en particulier connaissent une évolution positive.



## ZOOM : Emploi industriel

Dans **l'industrie, les évolutions sont variées entre 2019 et 2022**. L'emploi salarié progresse en particulier dans la fabrication de matériels de transport, les industries agro-alimentaires et l'industrie du meuble et diverses ; réparation et installation de machines. D'autres secteurs industriels perdent des effectifs sur cette période, comme la fabrication d'équipements électriques, la fabrication de produits informatiques, électroniques et optiques et la métallurgie et fabrication de produits métalliques. **Les équipementiers et sous-traitants pour les secteurs aéronautique et automobile ont été particulièrement touchés sur la période 2020-2021\***.



## ÉCONOMIE

Les caractéristiques économiques du territoire sont à la fois **agricoles et tertiaires, en particulier le tertiaire non marchand**, notamment l'action sociale et l'hébergement médico-social. **Dans l'industrie, les activités spécifiques** sont nombreuses : fabrication de matériels de transport, métallurgie et fabrication de produits métalliques, habillement, textile et cuir, assainissement, gestion des déchets et dépollution, etc. La **sous-traitance pour la filière aéronautique** est importante dans le Cher, avec des grands établissements comme MBDA France, MECACHROME, MICHELIN etc.



## MARCHE DU TRAVAIL

Fin 2023, le taux de chômage du Cher reste supérieur au taux régional. Entre 2022 et 2023, le nombre de demandeurs d'emploi diminue plus fortement qu'en région.

En parallèle, le **nombre de projets de recrutement progresse** sur la période, en particulier dans le matériel de transport, le caoutchouc, plastique & minéraux non métalliques et les industries extractives, énergie & gestion des déchets.



## FORMATION INITIALE

Parmi les **5 199 jeunes** en formation professionnelle inscrits à la rentrée 2022, **23% sont des apprentis**. Malgré une hausse du nombre d'apprentis (+9% entre 2021 et 2022), leur part reste inférieure de 17 points à la moyenne régionale. Le nombre de jeunes en formation scolaire recule. Notons que les formations de niveau BTS concerne 23% des inscrits en voie scolaire, soit une part comparable à la moyenne régionale.

## FORMATION CONTINUE

Plus de 5 100 places sont financées dans le Cher en 2022. **Le nombre de places de formation continue a progressé de 44%** (17% en région) entre 2021 et 2022.

## IDENTIFICATION DES ENJEUX EMPLOI-FORMATION DU CHER

Connaître les points forts et les zones de fragilité du territoire, afin d'identifier les grands enjeux démographiques, sociaux, économiques et environnementaux en termes d'opportunités et de défis en cours ou à venir.

### Points forts :

- Une **présence et un savoir-faire historique de l'industrie**, notamment dans les secteurs de la défense, de l'aéronautique et de la céramique.
- Des **pôles technologiques et de recherche** spécialisés dans des domaines clés comme les capteurs, l'automatisme, la céramique, ou encore la mécanique de précision.
- Une **diversification des activités** dans les métiers d'art, l'industrie graphique, les services aux entreprises, le commerce et l'agroalimentaire, en lien avec un secteur agricole qui occupe une place importante dans l'économie locale (plusieurs AOP).

### Zones de fragilité :

- Une **population qui diminue à un rythme élevé**, marquée par un vieillissement accru, entraînant des **besoins de main d'œuvre dans les services à la personne notamment**.
- Un **tissu de sous-traitants industriels** pour les marchés aéronautique et automobile sensibles aux aléas conjoncturels (crise sanitaire 2020-2021). Des phénomènes touchant des secteurs clés du département comme :
  - La **restructuration du secteur de la défense et de l'aéronautique** depuis les années 1980.
  - Le **déclin de l'industrie céramique**, notamment avec la fermeture de la porcelaine de Vierzon en 2014.
  - La **baisse de l'emploi dans l'industrie graphique**, impactée par la crise économique et la dématérialisation dans un domaine fortement concurrentiel.



### Opportunités :

- Une **attractivité touristique, économique et culturelle** qui pourrait se développer dans les années à venir avec la nomination de Bourges comme capitale européenne de la culture en 2028.
- Le **développement de la recherche et de l'innovation** dans des domaines comme les capteurs, l'automatisme.
- La **création de pôles d'excellence rurale** pour dynamiser les productions agricoles et le tourisme.
- La **collaboration avec les pôles de compétitivité dans des domaines comme la mécanique intelligente, la céramique, l'énergie électrique**, etc.
- Une offre de formation professionnelle diversifiée, notamment avec la présence de **plusieurs écoles supérieures à Bourges** dans des domaines variés.

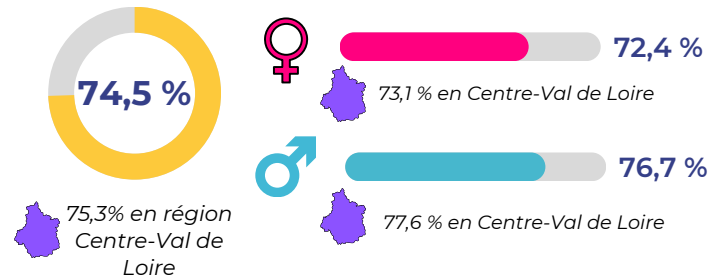
### Défis :

- De **nombreux postes à pourvoir d'ici 2030** dans la santé, l'aide à domicile et l'agriculture, dans un contexte de **baisse de la population active** et de vieillissement accru de la population.
- La **restructuration du secteur de la défense et de l'aéronautique** posant un défi pour le maintien des compétences industrielles. Elle offre également une opportunité de résilience face aux perspectives de reprise de l'activité. La capacité à s'adapter et à se réinventer pour répondre aux nouveaux besoins du marché et aux exigences technologiques est essentielle pour accompagner cette croissance.
- La **valorisation des savoir-faire locaux** dans les métiers d'art et l'artisanat.

## POPULATION : UN NOMBRE D'HABITANTS QUI DIMINUE FORTEMENT ENTRE 2014 ET 2020

- Une **population en forte baisse** entre 2014 et 2020 (-0,5% par an), alors qu'elle reste stable en région.
- Une diminution liée à la fois à des **soldes - naturel et migratoire - négatifs** (-0,3% et -0,2% par an).
- **Un taux d'activité moins élevé qu'en moyenne régionale**, pour les hommes en particulier.
- **Un niveau de formation des actifs moins élevé qu'au niveau régional**, avec 23% de diplômés de l'enseignement supérieur parmi la population non scolarisée (26% en moyenne régionale).

### TAUX D'ACTIVITÉ :



Source : Insee - Recensement de la population 2020

## ÉCONOMIE : L'AGRICULTURE, L'INDUSTRIE ET LE TERTIAIRE NON MARCHAND SUR-REPRÉSENTÉS



**9 358 établissements** actifs employeurs fin 2021

- **Le nombre d'établissements actifs progresse de 1,8% dans le département** entre 2017 et 2021 +5% au niveau régional, entre 2017 et 2021
- **Le tertiaire marchand (commerce, transports et services divers)** est le premier secteur en nombre d'établissements, mais se trouve sous-représenté localement (54% dans le Cher et 59% en région).
- **L'agriculture et le tertiaire non marchand** sont sur-représentés en termes d'établissements. **L'industrie** est sur-représentée en termes de salariés.

Source : Insee FLORES 2017 et 2021

### Principaux établissements employeurs

- SAS MBDA FRANCE
- SA ELECTRICITE DE FRANCE
- LAITERIES H. TRIBALLAT
- SAS MANUFACTURE FRANCAISE DES PNEUMATIQUES MICHELIN
- SAS MECACHROME FRANCE
- WILO INTEC
- SAS ONET SERVICE
- AUXITROL

Source : CCI Centre-Val de Loire 2023

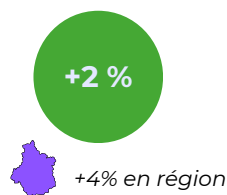
## EMPLOI : UN RECUL DE L'EMPLOI SALARIÉ ENTRE 2019 ET 2022

### ÉVOLUTION DE L'EMPLOI SALARIÉ ENTRE 2019 ET 2022 :



**Salariés privés**

sont comptabilisés dans le Cher en 2022. Leur nombre progresse de **2% depuis 2019**, soit 1034 emplois de plus.



Les secteurs tertiaires ont **retrouvé ou dépassé leur niveau de 2019 dans le Cher comme en région**. Dans le département, seuls les transports et entreposage perdent des emplois entre 2019 et 2022 (-2%).



### Les plus fortes progression de l'emploi salarié dans le Cher

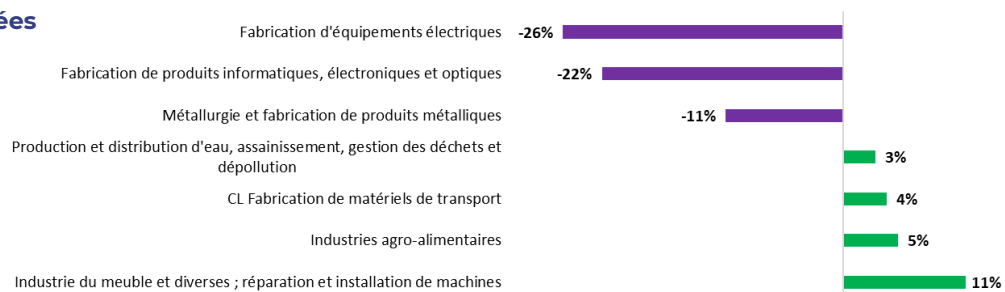
- + **54%** Recherche et développement
- + **34%** Arts, spectacles et activités récréatives
- + **11%** Industrie du meuble et diverses ; réparation et installation de machines

Source : Acooss-Urssaf 2019-2022



### Dans l'industrie, les évolutions sont plus mitigées

### Les évolutions les plus marquantes entre 2019 et 2022 dans l'industrie dans le Cher

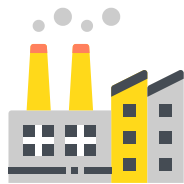


Source : Acooss-Urssaf 2019-2022

## DES ACTIVITÉS SPÉCIFIQUES PRINCIPALEMENT DANS L'INDUSTRIE

Les secteurs industriels les plus spécifiques sont la fabrication de matériels de transport, la métallurgie et fabrication de produits métalliques et l'habillement, textile et cuir.

2 secteurs tertiaires sont spécifiques : les télécommunications et l'action sociale et hébergement médico-social.



**Indice de spécificité** : un secteur ou un métier est spécifique quand son poids dans l'emploi du territoire est supérieur à son poids dans l'emploi régional.

La fabrication de matériels de transport est 2 fois et demie plus représentée en termes d'emplois salariés dans le département qu'en région.

Source : Acoff-Urssaf 2019-2022

## Tendances d'évolution des principaux secteurs spécifiques (évolution 2019-2022 de l'emploi salarié)



- Industrie du meuble et diverses ; réparation et installation de machines (+11%)
- Industries agro-alimentaires (+5%)
- Fabrication de matériels de transport (+4%)
- Production et distribution d'eau, assainissement, gestion des déchets et dépollution (+3%)
- Bois et papier (+2%)
- Télécommunications (+2%)
- Action sociale et hébergement médico-social (+1%)



- Fabrication de machines et équipements (0%)
- Habillement, textile et cuir (0%)
- Métallurgie et fabrication de produits métalliques (-11%)

Source : Acoff-Urssaf 2019-2022



Le champ du secteur privé retenu par l'Urssaf couvre l'ensemble des entreprises employeuses du secteur concurrentiel

## Les 15 métiers les plus spécifiques du département

Libellé de la famille professionnelle détaillée	Nombre d'emplois	Indice de spécificité
Ouvriers qualifiés travaillant par enlèvement de métal	1464	3,1
Ouvriers non qualifiés travaillant par enlèvement ou formage de métal	420	2,7
Ouvriers non qualifiés divers de type artisanal	552	2,4
Techniciens experts	888	2,3
Ouvriers qualifiés du travail industriel du textile et du cuir	552	2,2
Télévendeurs	384	2,2
Techniciens en mécanique et travail des métaux	828	2,1
Viticulteurs, arboriculteurs salariés	180	2,0
Artisans et ouvriers qualifiés divers de type artisanal	204	1,8
Agents de maîtrise et assimilés en fabrication mécanique	156	1,8
Agents de polices municipales	156	1,8
Ingénieurs et cadres de fabrication et de la production	864	1,7
Vendeurs généralistes	108	1,7
Ouvriers non qualifiés du travail du bois et de l'ameublement	144	1,7
Conducteurs de transport en commun sur route	696	1,6



## ZOOM sur les ouvriers qualifiés travaillant par enlèvement de métal

**1464**  
personnes

occupent un métier associé à cette famille professionnelle dans le Cher.

Les hommes sont largement majoritaires sur ces métiers (88% des salariés). L'âge moyen est de 44 ans.

Cette famille professionnelle est près de **trois fois** plus représentée dans l'emploi départemental que dans l'emploi régional.

**Le principal secteur employeur** dans le Cher est la métallurgie et fabrication de produits métalliques, regroupant plus de la moitié de ces emplois.

**54 %**

Métallurgie et fabrication de produits métalliques

**16 %**  
Administration publique

**12 %**  
Fabrication de matériels de transport

**2**

**1**

**3**

## MARCHE DU TRAVAIL : UN CHÔMAGE SUPÉRIEUR À LA MOYENNE ET DES TENSIONS ÉLEVÉES

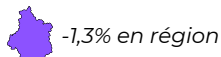


Avec un taux de chômage de 7,3% au 4ème trimestre 2023, le département se situe **au-dessus de la moyenne** (7% en Centre-Val de Loire).

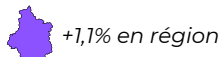
-0,1 pt dans le département, +0,3 pt en région entre 4T2022 et 4T2023



**Le nombre de demandeurs d'emploi** (catégories ABC) **recule de -4,7%** entre 4T 2022 et 4T 2023.



**Le nombre d'offres d'emploi collectées** par France Travail **diminue de 21,4%** entre 4T 2022 et 4T 2023.



Sources : Insee, DREETS Centre-Val de Loire, France Travail 2022-2023

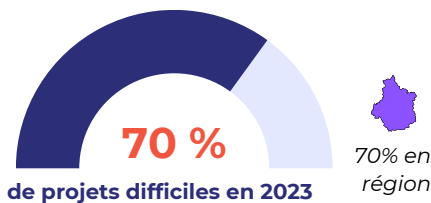
**Les besoins de main d'œuvre (BMO) : 10 910 projets de recrutement**

**Le nombre de projets de recrutement progresse de 2% dans le département entre 2022 et 2023** (+11% en région).

Les secteurs les plus concernés par cette progression :

- Matériel de transport
- Caoutchouc, plastique & minéraux non métalliques
- Industries extractives, énergie & gestion des déchets

Source : France Travail - BMO 2023



### TOP 6 des métiers les plus recherchés et les plus difficiles à recruter en 2023\*

1. Aides et apprentis de cuisine, employés polyvalents de la restauration (81%)
2. Conducteurs routiers (95%)
3. Aides à domicile et aides ménagères (94%)
4. **Ouvriers non qualifiés du textile et du cuir (100%)**
5. Infirmiers (93%)
6. Maçons (100%)

\*une part des projets saisonniers inférieure à 50%, une part des projets difficiles supérieure à 80%



## ZOOM SUR UN MÉTIER EN TENSION : OUVRIERS NON QUALIFIÉS DU TEXTILE ET DU CUIR



En 2023, **150** projets de recrutement sont déclarés dans le Cher pour les ouvriers non qualifiés (ONQ) du textile et du cuir. Selon les employeurs, 100% de ces projets sont jugés difficiles à recruter, soit un niveau supérieur à celui de la région (81%).

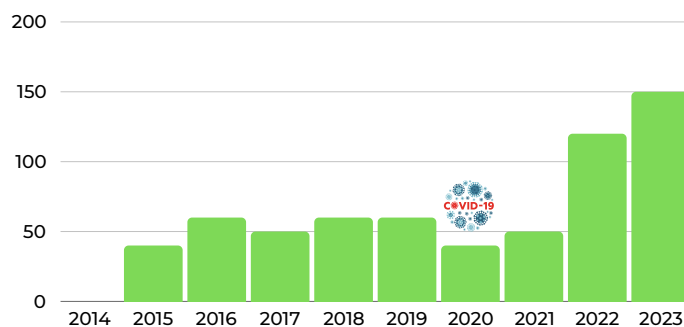


concernent les ONQ du textile et du cuir



33% de difficulté de recrutement en 2022, 0% en 2021

### ÉVOLUTION ENTRE 2014 ET 2023 DU NOMBRE DE PROJETS DE RECRUTEMENT D'ONQ DU TEXTILE ET DU CUIR DANS LE CHER :



Source : France Travail - BMO 2023

## QUELS FACTEURS À L'ORIGINE DES TENSIONS ?

Les origines potentielles des difficultés de recrutement peuvent être liées à :



Non-durabilité de l'emploi\*



Des conditions de travail ou d'emploi peu attractives



Un manque de main-d'œuvre disponible



Une forte intensité d'embauches



Un fort lien formation-emploi\*\*



Un désajustement géographique entre la demande et l'offre de travail

### Le niveau de tension pour ces métiers dans le Cher est très élevé :

Non-durabilité de l'emploi	4
Conditions de travail contraignantes	5
Manque de main d'œuvre disponible	1
Intensité d'embauches	5
Lien formation-emploi	4
Inadéquation géographique	4

Indicateurs complémentaires notés sur une échelle de 1 à 5. Plus la note est élevée, plus l'indicateur influe sur les difficultés de recrutement.

\*une part élevée d'emplois courts

\*\*diplôme nécessaire pour exercer le métier

Source : DARES - Les tensions sur le marché du travail en 2022

## FORMATION INITIALE : 23% D'APPRENTIS PARMIS LES APPRENANTS DANS LE CHER



**5 199**  
jeunes

inscrits en **formation initiale professionnelle\*** à la rentrée 2022



**23% d'apprentis en 2022**

Entre 2021 et 2022 :

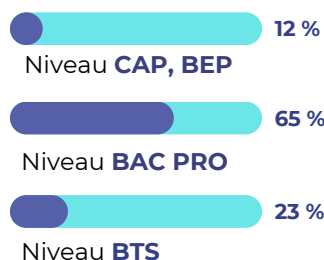
- Le nombre de jeunes en **formation scolaire recule de 5%**,
- Le nombre d'**apprentis progresse de 9%**.

Sources : Rectorat de l'académie Orléans-Tours, DRAAF, Région - rentrées 2021 et 2022



**la formation professionnelle - voie scolaire**

**65%** des 4 002 jeunes inscrits en formation professionnelle - voie scolaire suivent une formation de **niveau BAC PRO**.



**TOP 5 des domaines de formation** (nombre d'inscrits)

1. Commerce
2. Services aux particuliers et aux collectivités
3. Gestion administration des entreprises
4. Electricité - Electronique
5. Restauration



**la formation professionnelle - Apprentissage**

**51%** des 1 197 jeunes inscrits en formation professionnelle en apprentissage suivent une formation de **niveau CAP**.



**TOP 5 des domaines de formation** (nombre d'inscrits)

1. Commerce
2. Métiers de bouche - alimentation
3. Maintenance auto-moto-agricole
4. Restauration
5. Coiffure esthétique

\*Hors enseignement supérieur (sauf BTS)

Sources : Rectorat de l'académie Orléans-Tours, DRAAF, Région - rentrée 2022

## FORMATION CONTINUE : PLUS DE 5 100 PLACES EN 2022



**5 182 places**  
de formation continue\*

financées dans le Cher en 2022



**27% de formation qualifiante**

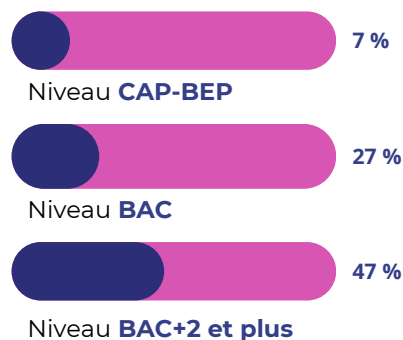
Entre 2021 et 2022 :

- Le nombre de places de formation progresse de **44% dans le Cher**.



**La formation professionnelle qualifiante**

**47%** des places de formation qualifiante sont de **niveau BAC+2 ou plus**.



**TOP 5 des filières de formation qualifiante** (nombre de places)

1. Santé
2. Transport - Logistique
3. Services aux particuliers et aux collectivités
4. Mécanique et travail des métaux
5. Gestion administration des entreprises

\*Places de formation continue à destination principalement des demandeurs d'emploi financées au titre des dispositifs PRF et subventions (Région), formations conventionnées (France Travail) et POEC (OPCO).

Niveau non attribué : 19%

Sources : Conseil régional, France Travail, OPCO - 2022

# PROSPECTIVE A HORIZON 2030 QUELLES PERSPECTIVES REGIONALES DE RECRUTEMENT ?

**27 900 postes à pourvoir d'ici 2030, soit 2 500 par an**

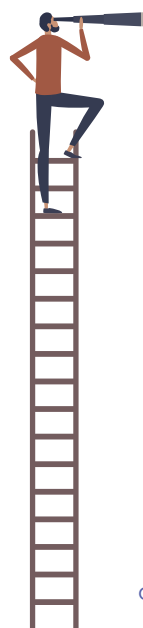
**7 300 destructions nettes d'emplois**  
soit une baisse de l'emploi estimée à -0,6%  
en moyenne annuelle entre 2019 et 2030

**35 200 départs** en fin de carrière



Le Cher représente **11%** de l'emploi régional.

**Entre les destructions nettes  
d'emplois et les départs en fin de  
carrière, environ  
27 900 postes seraient à pourvoir d'ici  
2030 (2 500 par an).**



Entre 2019 et 2030 dans le Cher :

- **1780 postes** d'**agents d'entretien** sont estimés en raison de **2330 départs** en fin de carrière et de **550 pertes** nettes d'emplois.
- **1500 postes à pourvoir** d'**aides-soignants** sont estimés : **1060 départs** en fin de carrière auxquels s'ajoutent **440 créations** nettes d'emplois.



**TOP 10 des familles  
professionnelles  
avec les plus forts  
besoins de  
recrutement**  
(cumul 2019 - 2030  
dans le département)

**Postes à pourvoir : départs +/- emplois**

1. Agents d'entretien	<b>1780 : 2330 - 550</b>
2. Aides-soignants	<b>1500 : 1060 + 440</b>
3. Conducteurs de véhicules	<b>1200 : 1495 - 295</b>
4. Aides à domicile	<b>1180 : 1120 + 60</b>
5. Infirmiers, sages-femmes	<b>1130 : 700 + 430</b>
6. Techniciens et agents de maîtrise de la maintenance	<b>1130 : 600 + 530</b>
7. Assistants maternels	<b>1040 : 1020 + 20</b>
8. Agriculteurs, éleveurs, sylviculteurs, bûcherons	<b>1040 : 1480 - 440</b>
9. Ouvriers qualifiés de la manutention	<b>960 : 880 + 80</b>
10. Professions intermédiaires administratives de la fonction publique	<b>730 : 780 - 50</b>



## ZOOM sur les familles professionnelles spécifiques du Cher



Parmi les **familles professionnelles les plus spécifiques**, certaines auront des volumes de postes importants à pourvoir à horizon 2030 en raison principalement des **départs en fin de carrière**. Pour ces métiers, l'évolution de l'emploi serait négative.

- **Ouvriers qualifiés travaillant par enlèvement de métal**
- **Agriculteurs, éleveurs, sylviculteurs, bûcherons**
- **Maraîchers, jardiniers, viticulteurs**
- **Ouvriers qualifiés de la mécanique**
- **Armée, police, pompiers**
- **Techniciens et agents de maîtrise des industries mécaniques**
- **Employés de la banque et des assurances**
  
- **Ouvriers du textile et du cuir**
- **Techniciens et cadres de l'agriculture**
- **Ouvriers peu qualifiés de la mécanique ou travaillant par enlèvement ou formage de métal**

Pour d'autres familles professionnelles spécifiques, des **créations d'emploi s'ajouteraient aux départs en retraite**.

Source : GIP Alfa - ORFE





## 20 évènements marquants sur la période 2019-2022 dans le Cher



### Des suppressions d'emplois

L'usine <b>Rehau Tube</b> de La Chapelle-Saint-Ursin (18), qui fabrique des tubes polymères, ferme ses portes. 134 personnes y travaillent. 18/09/2019
L'équipementier aéronautique <b>Auxitrol Weston</b> , installé à Bourges (18), vient d'annoncer un plan social. 124 postes devraient ainsi être supprimés. 02/10/2020
Le groupe <b>Mecachrome</b> spécialisé dans la fabrication de moteurs, annonce un PSE, 160 emplois doivent être supprimés sur son site à Aubigny-sur-Nère (18). 23/11/2020
A Saint-Florent-sur-Cher (18), <b>Comatelec</b> , l'usine de lampadaires urbains, licencie 93 salariés. 17/07/2020
Le groupe suédois <b>Sandvik</b> souhaite fermer son site de Chârost (18), spécialisé dans la réalisation de tubes de précision en acier inoxydable, 51 personnes y travaillent. 15/10/2020
Basée à Bourges (18), la société <b>Offre et Demande Agricole - ODA</b> - spécialisée dans l'analyse des marchés de matières premières agricoles, vient d'être liquidée. Elle employait une cinquantaine de salariés. 06/05/2019
Le groupe chinois <b>Haier</b> envisage d'arrêter la production sur le site de l'usine Rosières, à Lunery (18). 72 personnes y travaillent. 09/07/2020
Le groupe <b>MCSA</b> , spécialisé dans le secteur aéronautique, s'appête à supprimer 37 postes sur son site de Méreau (18) qui emploie 110 personnes. 24/06/2020
Le groupe <b>Filec</b> annonce le rachat de l'entreprise de mécanique industrielle <b>Aequs Aerospace Aubigny</b> basée à Aubigny-sur-Nère (18). 27 emplois sur 61 sont supprimés. 06/10/2020
Les 25 salariés de la menuiserie <b>Saint Flo PVC</b> de Saint-Florent-du-Cher (18) sont inquiets pour leur avenir. Leur maison mère projette de fermer leur usine. 23/05/2019



### Des créations d'emplois

Le spécialiste des missiles et des systèmes de missiles <b>MBDA</b> basé à Bourges (18), annonce une centaine d'embauches en 2021. 06/01/2021
Le groupe suédois <b>Sandvik</b> a annoncé avoir reçu une offre de reprise ferme de la part de <b>Tecalemit Aerospace</b> pour son site de Chârost (18), spécialisé dans la réalisation de tubes de précision en acier inoxydable. 26/03/2021
<b>Pole Position</b> , numéro un français du canapé basé à La Chapelle-Saint-Ursin (18), a recruté une trentaine de personnes depuis un an et demi et compte poursuivre ses recrutements. 15/09/2021
Le groupe de conseil et ingénierie en nouvelles technologies, <b>SII</b> , va presque doubler ses effectifs de Bourges (18) d'ici trois à quatre ans. 04/01/2021
Le site <b>Michelin</b> de Saint-Doulchard (18), spécialisé dans la fabrication de pneus d'avions, recrute une quarantaine d'opérateurs en CDI. 03/11/2021
Située à Aubigny-sur-Nère (18), l'usine <b>Wilo Intec</b> , spécialisée dans la fabrication de petites pompes à eau, a recruté une trentaine de personnes. 02/03/2021
Un <b>hôtel-restaurant</b> va voir le jour à Vierzon (18), générant 25 emplois et un investissement de 3 millions d'euros. 04/03/2019
L'aciériste allemand <b>Thyssenkrupp</b> va investir 2,5 millions d'euros sur son site de Bourges (18). 24 emplois supplémentaires seront créés d'ici 2 à 3 ans. 16/03/2021
Spécialisée dans l'aide au maintien et l'hospitalisation à domicile et la mobilité des personnes âgées, l'entreprise <b>Herdegen</b> à Henrichemont (18), reçoit 2,6 millions d'euros du Fonds d'accélération des investissements industriels dans les territoires. 16/02/2021
L'enseigne d'aide à domicile <b>Générale des Services</b> ouvre une agence à Bourges (18). 20/04/2021

## Pour en savoir plus :

### Oriom 3.0

La nouvelle plateforme d'observation  
emploi-formation



Retrouvez toutes nos  
publications



**Directeur de la publication :** Christophe USSELIO LA VERNA  
**Responsable de la rédaction :** Amandine FORMONT  
**Réalisation :** Observatoire Régional Formation Emploi - GIP ALFA  
**Date de parution :** Mars 2024

