

DÉCODAGE

MAI 2023 #69

L'ÉCONOMIE DU CENTRE-VAL DE LOIRE
DÉCHIFFRÉE CHAQUE TRIMESTRE

ÉDITO



Emmanuel VASSENEIX
Président DEV'UP
Centre-Val de Loire



François BONNEAU
Président délégué de DEV'UP
Centre-Val de Loire

La reprise de l'activité post-covid a été freinée par la guerre en Ukraine, mais alors que l'inflation demeure très élevée, les intentions d'embauche ont augmenté de 11% sur un an sur notre territoire, pour atteindre 103 450 en 2023. Un record ! Le Centre-Val de Loire se classe ainsi au 2^e rang des régions les plus dynamiques derrière la Normandie. Et ce sont près d'un tiers des entreprises régionales interrogées par Pôle emploi qui ont fait part de leur intention de recruter.

Parallèlement, alors que le taux de chômage s'établit à un niveau historiquement bas à 6,7% et toujours en dessous de la moyenne nationale, le défi réside désormais dans la résorption des tensions sur le marché du travail, avec 70 % des projets de recrutements jugés difficiles par nos entreprises.

Au 4^e trimestre 2022, la croissance de l'emploi salarié marchand a marqué le pas en raison d'une très légère diminution dans le tertiaire tandis que le dynamisme des contrats en alternance soutenait les effectifs industriels. Mais malgré ce ralentissement, les effectifs salariés dépassent nettement ceux d'avant crise, de 40 000 environ. Dans ce contexte, la tendance est orientée à la stabilisation pour les créations d'entreprises en 2022 (+1 % sur un an) après deux années de forte croissance.

Autre record, les projets d'investissement étrangers : l'année dernière, ce sont plus de 3 500 emplois qui ont été créés ou maintenus grâce à des investissements étrangers, principalement dans l'industrie. Du jamais vu dans la région. La moitié des projets sont des extensions de sites existants, signe de la confiance renouvelée des entreprises étrangères ayant déjà investi dans notre région, mais 31 nouvelles implantations ont aussi été recensées. Des investissements permis par la reprise économique et la mobilisation des acteurs locaux.

France 2030, le plan de soutien à l'innovation technologique, permet quant à lui l'accélération des projets industriels et logistiques et l'accroissement de la compétitivité de nos entreprises. Un plan ambitieux et stratégique pour bâtir la France, et donc la région, de demain.

103 450 PROJETS DE RECRUTEMENTS EN 2023 EN CENTRE-VAL DE LOIRE

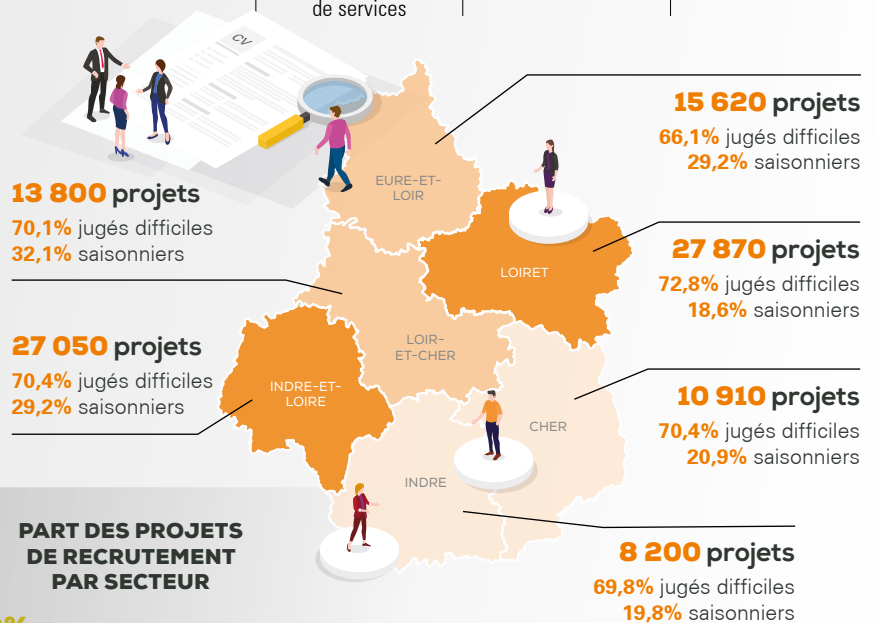
L'ENQUÊTE BESOINS EN MAIN-D'ŒUVRE (BMO) EST UNE INITIATIVE DE PÔLE EMPLOI MENÉE AVEC LE CONCOURS DU CRÉDOC. VÉRITABLE OUTIL D'AIDE À LA DÉCISION, L'ENQUÊTE BMO PERMET À PÔLE EMPLOI DE MIEUX CONNAÎTRE LES INTENTIONS DES ÉTABLISSEMENTS EN MATIÈRE DE RECRUTEMENT, D'ORIENTER LES DEMANDEURS D'EMPLOI VERS LES MÉTIERS PORTEURS ET D'ADAPTER L'EFFORT DE FINANCEMENT EN DIRECTION DES FORMATIONS PRÉPARANT À DES MÉTIERS EN TENSION.

31,1%
des établissements de la région envisagent de recruter

55,2%
des projets de recrutement sont issus des entreprises de services

70,3%
sont jugés difficiles contre 61% au niveau national

24,8%
sont saisonniers contre 27,6% au niveau national



Pour en savoir plus, vous pouvez consulter :
<https://statistiques.pole-emploi.org/bmo/>

L'emploi salarié marchand est en hausse continue (+3,7% depuis le 1^{er} trimestre 2021), avec toutefois un ralentissement de la croissance au cours de l'année 2022. Au 4^e trimestre 2022, dans un contexte marqué par un niveau d'inflation élevé et un ralentissement de l'activité économique, les effectifs salariés du secteur marchand résistent (+0,1% par rapport au 3^e trimestre) les portant à 619 333. L'emploi intérimaire, augmente quant à lui de 1,2% ce trimestre.

Le taux de chômage poursuit sa baisse pour s'établir à 6,7% au 4^e trimestre. Les départements du Loir-et-Cher et de l'Indre-et-Loire enregistrent des taux de chômage particulièrement bas avec respectivement 6% et 6,4%.

PRINCIPAUX CHIFFRES

619 333

Nombre de salariés dans le secteur marchand

39 048

Emplois intérimaires

TAUX DE CHÔMAGE



National



7,2%



Régional



6,7%

CARACTÉRISATION DES DEMANDEURS D'EMPLOIS EN CATÉGORIE A

Personnes sans emploi en recherche active



100 590

Ensemble des demandeurs d'emploi



28 620

Demandeurs d'emploi de +50 ans



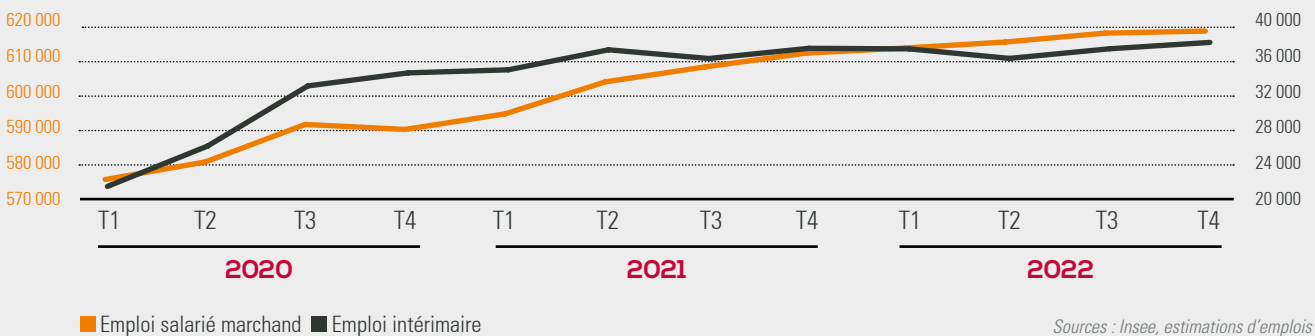
14 460

Demandeurs d'emploi de -25 ans

Sources : Dares - Pôle Emploi - Dreetts

SITUATION DE L'EMPLOI SALARIÉ MARCHAND & INTÉRIMAIRE

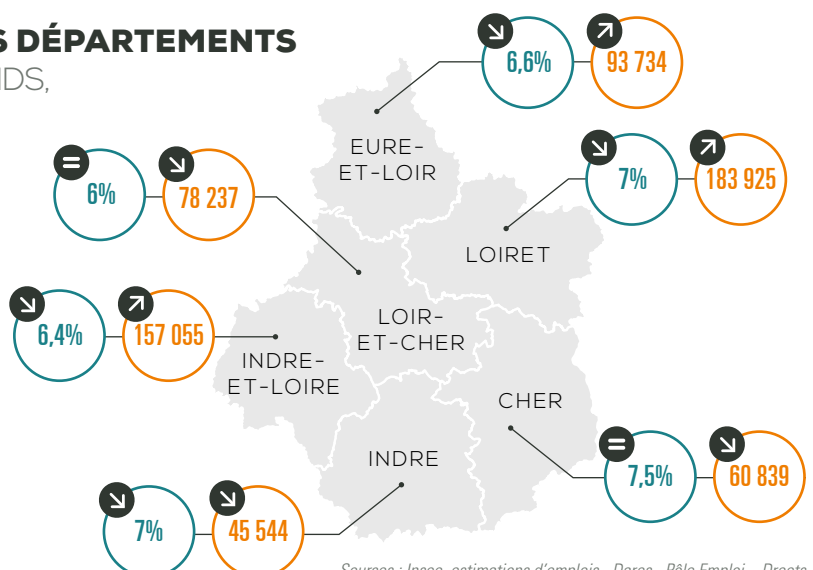
SECTEURS PRINCIPALEMENT MARCHANDS, HORS AGRICULTURE



Sources : Insee, estimations d'emplois

SITUATION DE L'EMPLOI DANS NOS DÉPARTEMENTS

SECTEURS PRINCIPALEMENT MARCHANDS, HORS AGRICULTURE.



Sources : Insee, estimations d'emplois - Dares - Pôle Emploi - Dreetts

INTERNATIONAL

4^e trimestre 2022

Direction régionale des Douanes - Données brutes CAF/FAB hors matériels militaires, valeurs exprimées en M€ - lekiosque.finances.gouv.fr

Au 4^e trimestre 2022, le solde commercial FAB/FAB se redresse légèrement par rapport au 3^e trimestre 2022 et s'établit à -555 M€ ; et ce grâce à des exportations qui augmentent plus fortement que les importations.

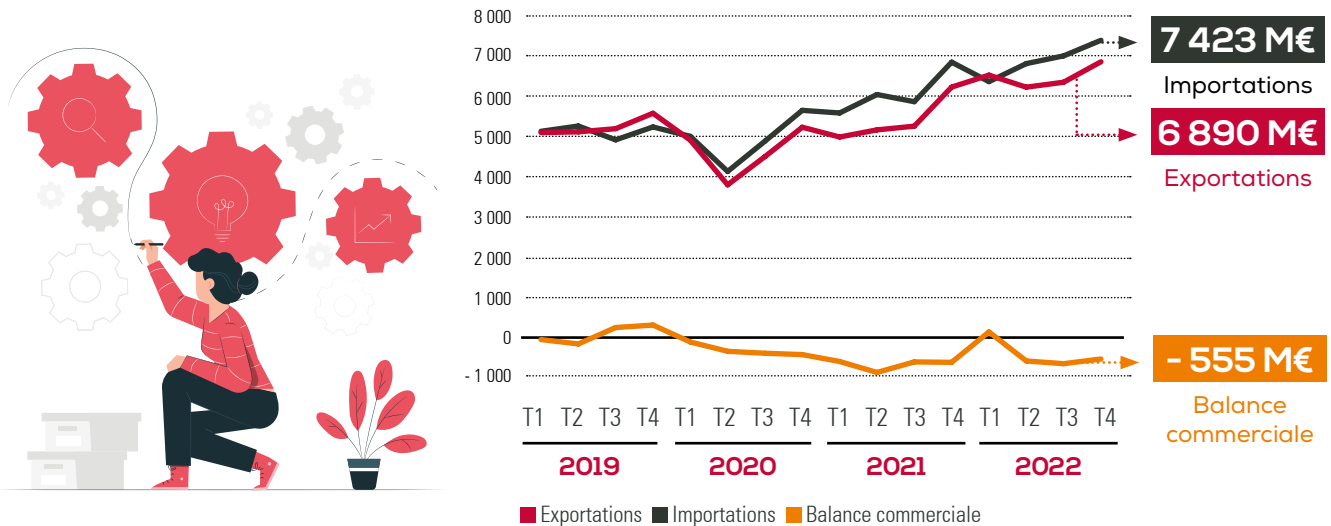
Seuls l'Eure-et-Loir et le Cher affichent une balance commerciale positive avec respectivement +461 M€ et +248 M€.

Dans le top 5 des pays clients, l'Allemagne reste en première position avec plus de 17% des exportations de la région.

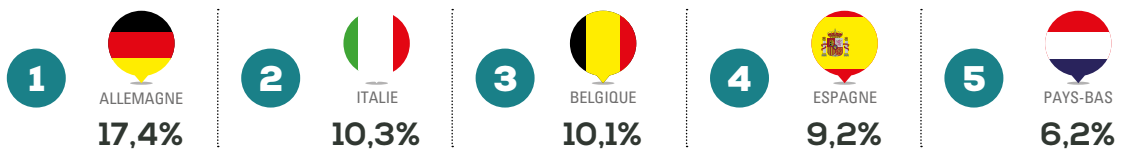
L'Italie passe en seconde position devant la Belgique.



ÉVOLUTION DU COMMERCE EXTÉRIEUR

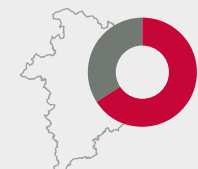


TOP PAYS CLIENTS

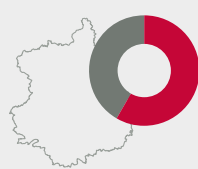


LE COMMERCE EXTÉRIEUR DÉPARTEMENTAL

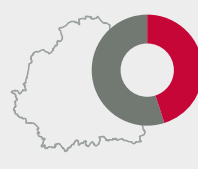
■ Exportations
■ Importations



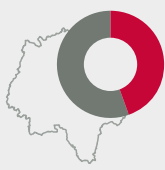
CHER
BALANCE COMMERCIALE
+ 248 M€



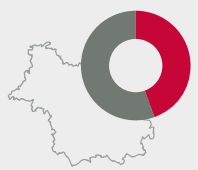
EURE-ET-LOIR
BALANCE COMMERCIALE
+ 461 M€



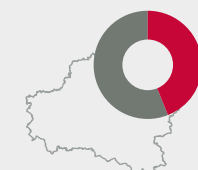
INDRE
BALANCE COMMERCIALE
- 59 M€



INDRE-ET-LOIRE
BALANCE COMMERCIALE
- 189 M€



LOIR-ET-CHER
BALANCE COMMERCIALE
- 195 M€



LOIRET
BALANCE COMMERCIALE
- 821 M€

TOP 5 SECTEURS EXPORTATEURS

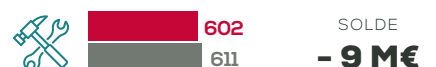
Produits pharmaceutiques



Savons, produits d'entretien et parfums



Machines et équipements d'usage général

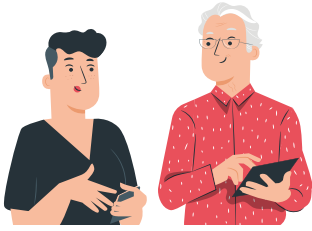


Cuir et articles en cuir



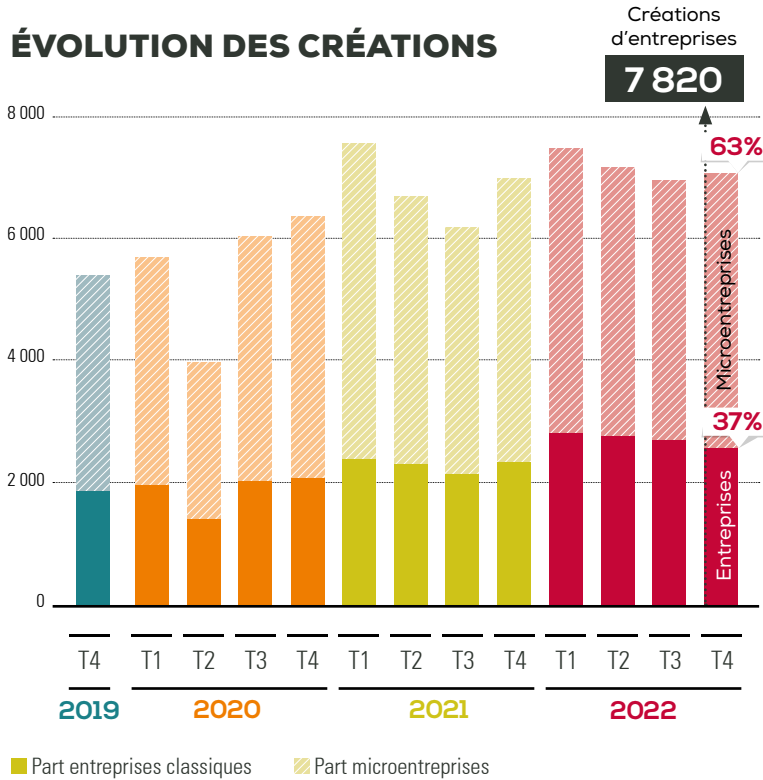
Appareils ménagers



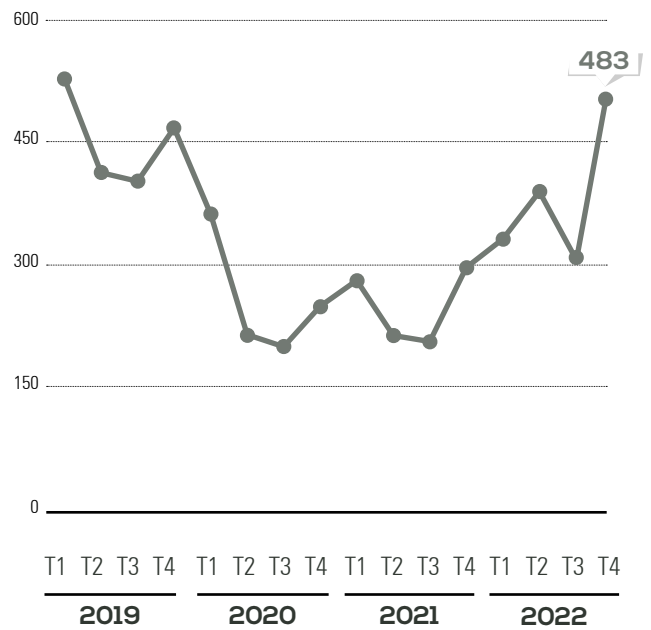


En 2022, les créations d'entreprises se stabilisent pour atteindre 30 055, soit +1% par rapport à une année 2021 marquée par une forte croissance post COVID (+18%). Si la part des micro-entreprises dans les créations reste majoritaire, elle se replie néanmoins par rapport à l'année précédente. Les défaillances d'entreprises repartent quant à elles à la hausse au 4^e trimestre, après être tombées à des niveaux historiquement bas en 2020 et 2021. Une hausse qui s'explique par la levée progressive des aides publiques et le regain des prix de l'énergie ajouté à l'inflation générale qui pèse sur les trésoreries.

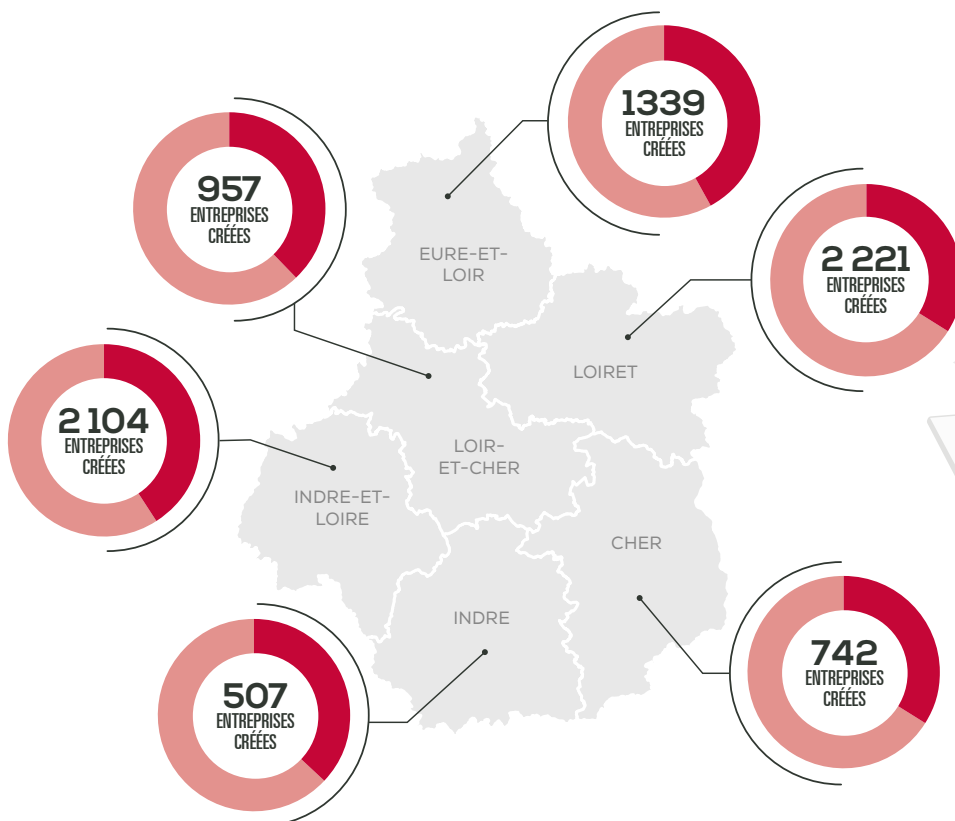
ÉVOLUTION DES CRÉATIONS



ÉVOLUTION DES DÉFAILLANCES



LES CRÉATIONS D'ENTREPRISES LOCALISÉES PAR DÉPARTEMENT



FOCUS SECTORIEL

Source : Banque de France, Tendances régionales, mars 2023

Construction



Industrie



Services



TENDANCES SECTORIELLES BANQUE DE FRANCE

Malgré les moindres tensions sur les prix des matières premières, les devis continuent d'augmenter légèrement.

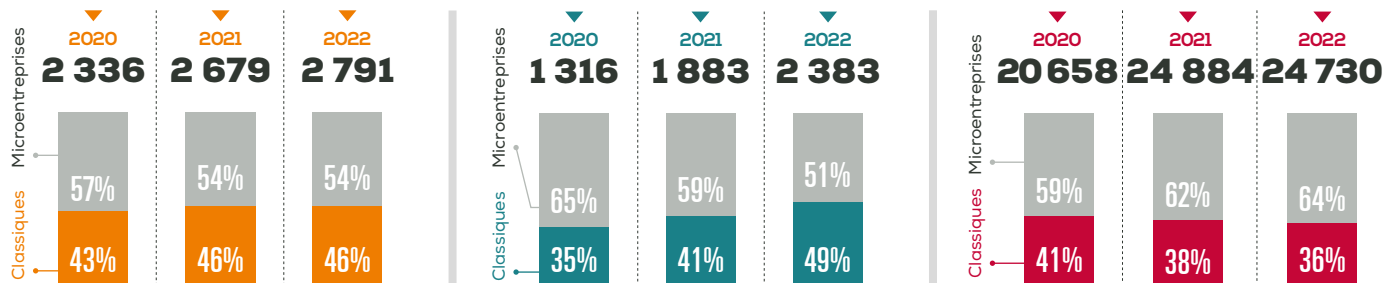
Si les carnets de commande sont satisfaisants particulièrement dans le second œuvre, les recrutements restent difficiles.

Alors que les difficultés d'approvisionnement se sont fortement rétractées, les carnets de commandes sont jugés satisfaisants. L'activité en progression soutient les effectifs légèrement à la hausse. Les difficultés de recrutement persistent.

L'activité marque le pas et les prix continuent d'augmenter. Seuls les secteurs de la réparation automobile et du nettoyage font exception.

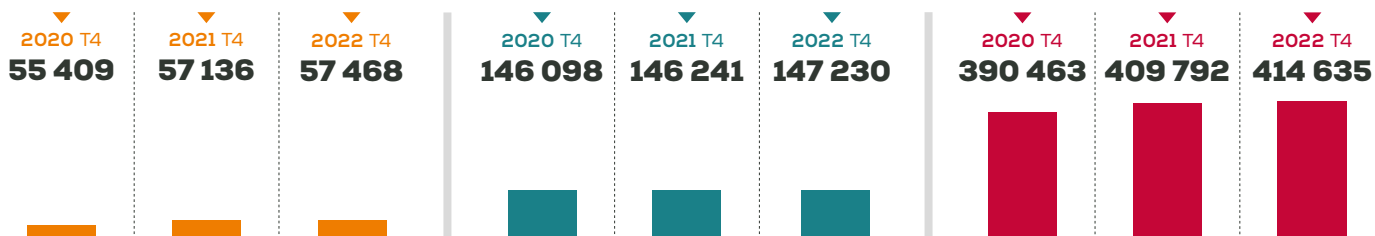
CRÉATIONS D'ENTREPRISES

Source : Insee, BDM



EMPLOI SALARIÉ MARCHAND

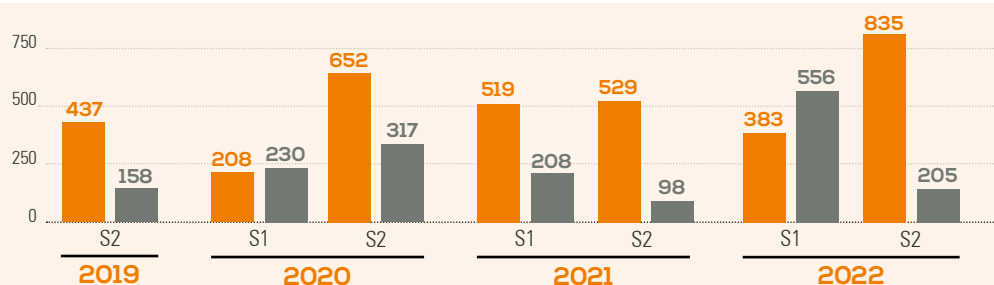
Source : Insee, Estimations d'emplois



LA CONSTRUCTION DE LOCAUX : STOCKAGE ET INDUSTRIE

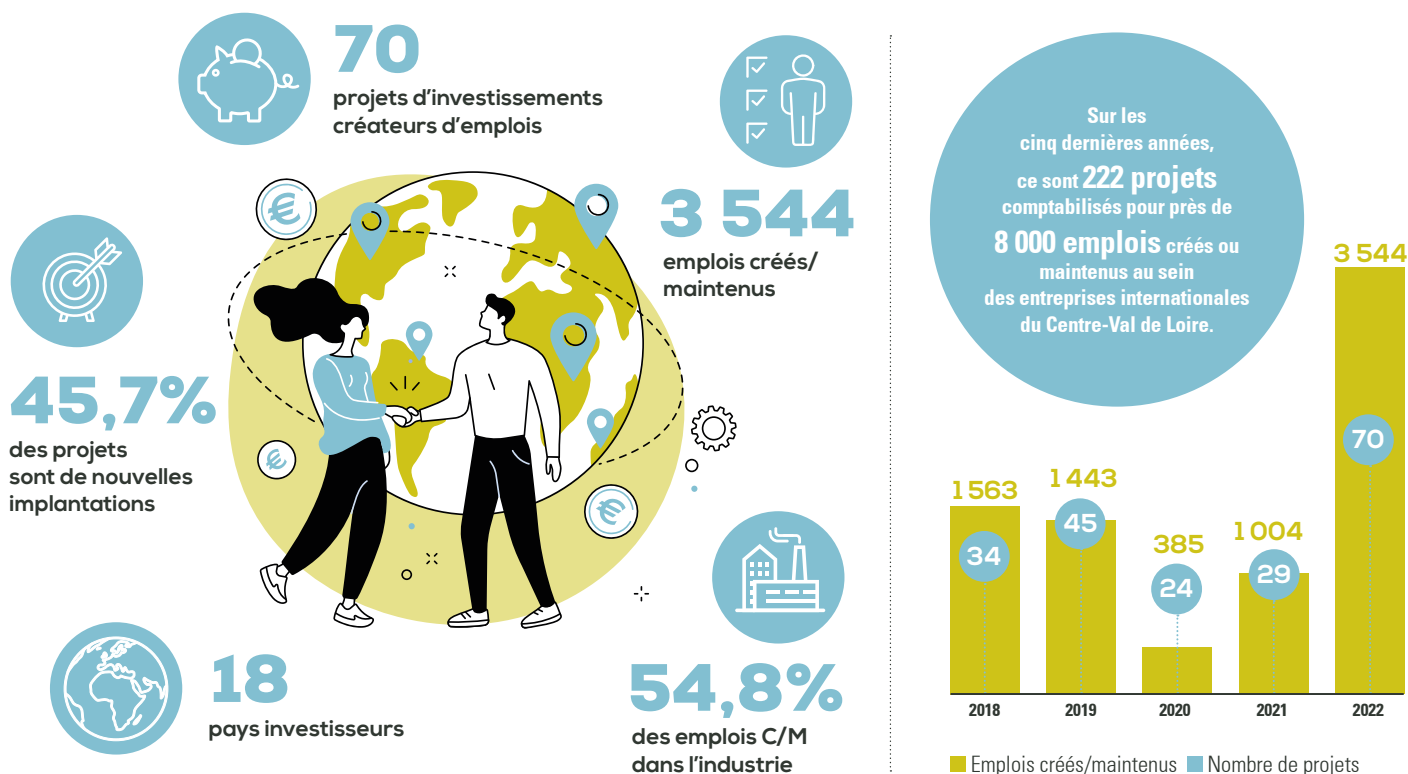
■ Surfaces autorisées
■ Surfaces commencées
exprimées en milliers de m²

Source : DRE-DDE Système Sitaldel

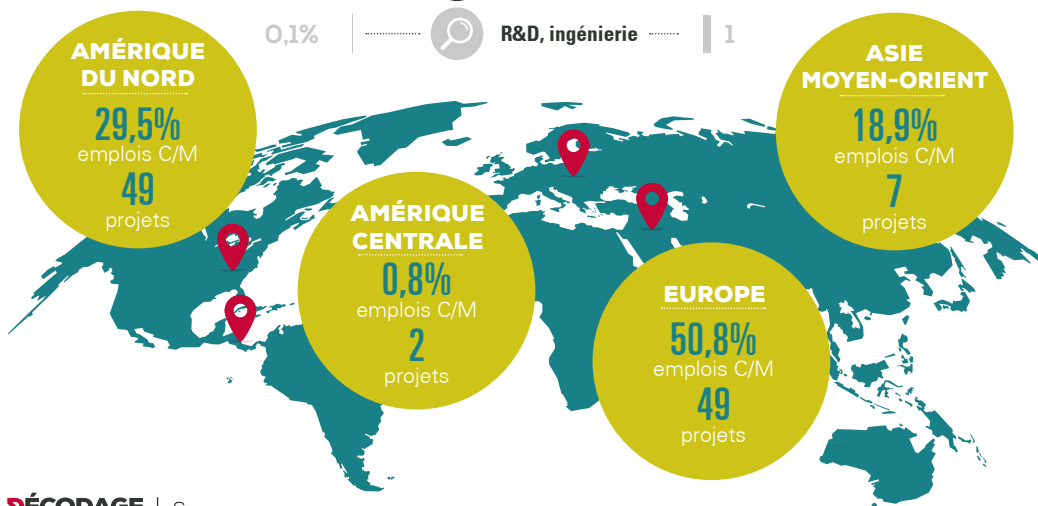
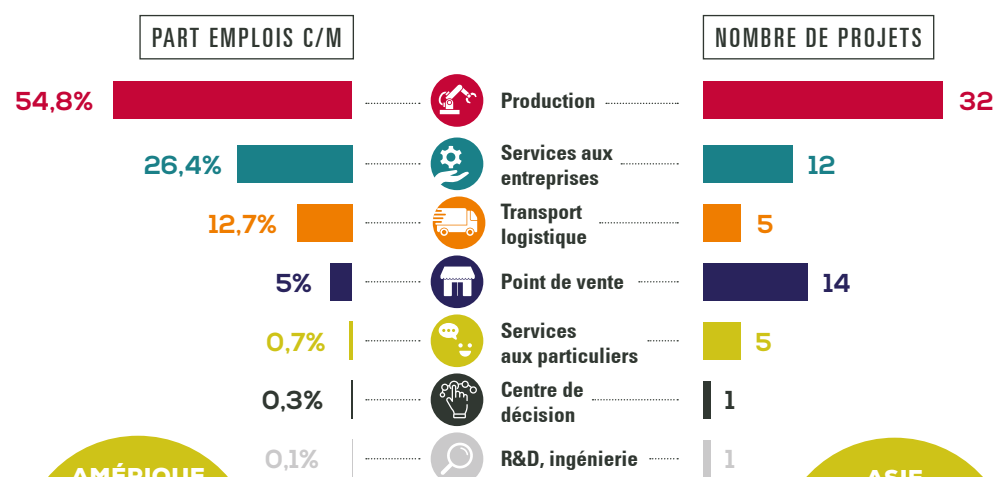


LE ZOOM

Le Centre-Val de Loire attire toujours plus d'investisseurs étrangers



UNE INDUSTRIE TOUJOURS POLARISANTE



À retenir

- Un bilan 2022 **record** avec **70 projets** d'investissement
- Une année exceptionnelle en termes de **nouvelles implantations**
- Le **Loiret**, 1^{er} territoire d'implantation devant l'Indre-et-Loire
- De nombreux projets à **plus de 100 emplois**
- Des investissements dans **l'industrie** toujours majoritaires
- Une diversité de **nationalités**
- Les **États-Unis** toujours N°1 des pays investisseurs devant les Pays-Bas

LE PANNEAU D’AFFICHAGE



France 2030 : 54 Md€ d’investissement sur 5 ans

De la recherche fondamentale, à l’émergence d’une idée jusqu’à la production d’un produit ou service nouveau, France 2030 soutient tout le cycle de vie de l’innovation jusqu’à son industrialisation avec une double ambition :



- Transformer durablement des secteurs clés de notre économie par l’innovation technologique,
- Positionner la France en leader du monde de demain.

France 2030 est défini par deux objectifs transversaux consistant à consacrer 50% de ses dépenses à la décarbonation de l’économie et 50% à des acteurs émergents, porteurs d’innovation sans dépenses défavorables à l’environnement.

Depuis son lancement, **59 projets ont été soutenus en Centre-Val de Loire pour un montant global de 157 millions d’euros** suite à des appels à projets nationaux.

Doté de 1 milliard d’euros financé à parité par l’État et les Régions, « **France 2030 régionalisé** » a pour objectif d’accompagner l’innovation des startups, PME, ETI ou organismes locaux notamment.

Pour la région Centre-Val de Loire, ce sont 38 millions d’euros d’aide de l’État qui vont permettre à la préfecture de région et au Conseil régional de détecter et d’accompagner des projets innovants, avec les services et leurs partenaires, notamment les opérateurs Bpifrance et la Banque des Territoires. Le dispositif est fondé sur trois priorités : consolider la croissance économique, encourager la résilience des territoires, accélérer les transitions et répondre aux défis écologique, énergétique, numérique ou sanitaire. À ce jour, 12 projets sont soutenus pour un montant d’aide de 8 millions d’euros à parité entre l’État et la Région.

Un réseau départemental de sous-préfets référents à France 2030 et à l’accélération des projets industriels et logistiques a été officiellement lancé le 23 mars 2023.

« **Centre-Val-de Loire – France 2030 régionalisé** » se décline en quatre axes :

- **Projets d’innovation** : une aide à la conception d’innovations, en phase d’étude de faisabilité ou de développement expérimental
- **Projets Filières** : un soutien à la structuration de filières régionales clés par le financement de dépenses mutualisées d’investissement et de R&D
- **Projets Collaboratifs R&D (I-Démo Régionalisé)** : un soutien aux projets collaboratifs de recherche et développement conduits par un consortium qui rassemble au minimum deux partenaires industriels ou de services dont une PME ou une ETI et un partenaire de recherche, aux effets diffusants et intégrateurs au sein d’une filière
- **Formations innovantes** : un soutien à l’ingénierie de projets partenariaux de formations professionnelles d’offres d’accompagnement innovantes

La mise en œuvre opérationnelle se fait à travers le lancement d’appels à projets spécifiques aux volets concernés. Pour toute demande l’Équipe « Investir l’Avenir » en région se tient à votre disposition : dreets-cvl.investir-lavenir@dreets.gouv.fr

Le fil d’infos

RIOLAND s’agrandit (36)

Le maroquinier souhaite agrandir de près de 300m² son atelier de Châteauroux et compte accroître ses effectifs.

Source : La Lettre Valloire | 12 avril 2023

ADOPT s’installe à Château-Renard (45)

Le créateur de parfums reprend l’ex-usine Pierre FABRE pour développer une activité de conditionnement et de logistique.

Cette reprise pourrait créer une 30^e d’emplois dès l’ouverture avec des projections allant jusqu’à 100 emplois à terme.

Source : La Lettre Valloire/ L’Usine Nouvelle | 6 mars 2023

La fin de SIFA TECHNOLOGIES à Orléans (45)

La fonderie installée depuis 1936 à Orléans, a fermé ses portes mardi 28 février. 78 salariés ont perdu leur emploi.

Source : La République du Centre | 28 février 2023

À Blois (41), BORGWARNER devient PHINIA

Phinia devrait être un leader des systèmes d’alimentation en carburant, démarreurs, alternateurs et la distribution après-vente.

Source : La Nouvelle République | 14 février 2023

INDRAERO-SIREN investit plus de 2M€ (36)

Présente au Pêchereau et à Montierchaume, l’entreprise investit dans des équipements pour augmenter ses capacités et souhaite se diversifier avec de nouvelles certifications.

Source : CCI de l’Indre | février 2023

SAFRAN AEROSYSTEMS HYDRAULICS recrute (28)

L’équipementier aéronautique propose une cinquantaine de postes à Châteaudun d’ici 2026 afin de répondre à une forte croissance.

Source : La Lettre Valloire | 3 février 2023

À Orval (18), INVEHO UFO recrute

Spécialisée dans la conception, la fabrication, la réparation et l’entretien de wagons de fret, l’entreprise recrute entre 30 et 40 collaborateurs avec le soutien des acteurs locaux

Source : L’Echo du Berry | du 19/01/2023 au 25 janvier 2023

Une nouvelle usine pour VLAD à Parçay-Meslay (37)

De 4 200m², elle lui permettra de doubler ses capacités de production. La société entend par ailleurs se développer par croissance externe et à l’international.

Source : La Lettre Valloire | 7 novembre 2022

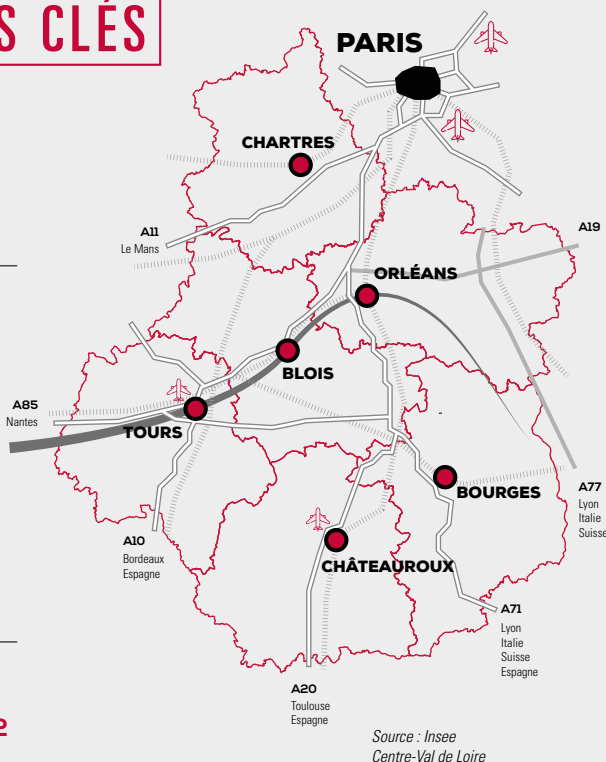
CHIFFRES CLÉS

Population
2 573 180
habitants en 2019



65,7
hab./km²
Densité de
la population (2019)
pour une moyenne nationale
de 116,1 hab./km²

Superficie
39 151 km²



Population active (en 2019)
1,16 million



941 500
emplois salariés
au 4^e trimestre 2022

71 576 M€
Produit intérieur brut total
(en 2020)

63 768 M€
Valeur ajoutée brute totale
(en 2020)

Nombre d'établissements actifs employeurs

78 258

au 31/12/2020 dont :

Administration publique,
enseignement, santé,
action sociale

14,9%



Agriculture, sylviculture
et pêche

7,4%



7,8%



11,3%



Commerce,
transports,
services divers

58,6%



Champ : hors secteur de la défense et hors particuliers employeurs
Source : Insee, Flores

PUBLICATIONS



NOS DERNIÈRES ÉTUDES

- > Bilan des investissements étrangers 2022
- > Deux ans après la crise la COVID-19, quels impacts sur les entreprises du Centre-Val de Loire ?
- > Enquête flash sur la crise énergétique
 - > L'économie verte
- > Bilan des investissements 2021
 - > L'industrie de défense
- > L'industrie régionale (Tomes I et II)
 - > L'économie numérique



NOS INFOGRAPHIES SECTORIELLES

- > L'industrie Agroalimentaire
- > L'industrie ferroviaire
 - > Forêt-Bois
- > L'agriculture biologique
- > La formation supérieure
- > Aéronautique/défense



Retrouvez nos publications
en téléchargement dans la rubrique
Médiathèque de notre site Internet
www.devup-centrevalde Loire.fr

Publication Dev'up Centre-Val de Loire
Directeur de la publication : Emmanuel Vasseneix
Directeur de la rédaction : Stéphane Aufrère
Comité de rédaction : Service Études et Observation économique
Réalisation : **wam!**
ISSN 2617-7159

DEV'UP CENTRE-VAL DE LOIRE
Agence régionale de développement économique

6, rue du Carbone • 45072 Orléans Cedex 2
Tél. : 02 38 88 88 10 • Fax : 02 38 88 88 11
contact@devup-centrevalde Loire.fr