

# NOTE DE CONJONCTURE



**Aline Mériaux**

Présidente de la  
Chambre de Métiers  
et de l'Artisanat  
Centre-Val de Loire

« En décembre 2022, 48% des entreprises artisanales déclarent que la récente hausse des prix de l'énergie a un impact fort ou très fort sur leur activité. »

La période des fêtes de fin d'année bat son plein et permet aux artisans de l'Alimentaire et des Services de dégager un chiffre d'affaires bienvenue. Pourtant, des nuages persistent au niveau des prix des matières premières et du recrutement de nouveaux collaborateurs.

Un sujet dépasse les autres par son intensité. La maîtrise des coûts de l'énergie est devenue une nécessité vitale pour les entreprises artisanales les plus énergivores. En décembre 2022, 48% des entreprises artisanales déclarent que la récente hausse des prix de l'énergie a un impact fort ou très fort sur leur activité. Toutes les entreprises n'encaissent pas ce choc de la même manière, dans l'Alimentaire sept entreprises sur dix sont concernées. Les articles de la presse quotidienne régionale faisant état de fermetures de plusieurs boulangeries sont autant d'alertes sur l'importance de cette crise énergétique.

L'activité économique se dégrade progressivement en Centre-Val de Loire, mais en parallèle le moral des chefs d'entreprises résiste plutôt bien. Le moteur économique n'est pas encore grippé, car les ménages continuent de consommer. Toutefois, si l'inflation poursuit sa hausse à un niveau très supérieur aux évolutions de salaires, il est à craindre que la consommation des ménages se retrouve à court de carburant. Les artisans font eux aussi des efforts en n'augmentant pas leurs prix à même niveau de la hausse des matières premières : moins de six entreprises sur dix ont reporté ces augmentations sur leurs tarifs clients.

Fort heureusement, le tableau n'est pas noir sur tous les plans, les entreprises du Bâtiment gardent des carnets de commandes pleins : plus de la moitié des artisans ont des plannings complets pour au moins les trois prochains mois, voire au-delà. En outre, les difficultés d'approvisionnement apparaissent moins prégnantes que dans les derniers semestres.

Malgré ce contexte anxiogène, 61% des entreprises artisanales ont des projets de développement. L'optimisme est le propre de l'entrepreneur, sinon pourquoi aurait-il lancé sa propre entreprise ! Il croit dans le pouvoir de l'action, du « faire », même quand les éléments ne sont pas favorables. Une vision positive, dans laquelle je m'inscris pleinement.

Bien que les montants de la prime à l'apprentissage connaissent un léger coup de rabet en ce début d'année 2023, je lance aux jeunes, un message tourné vers l'avenir : rejoignez nos Campus des Métiers et de l'Artisanat (ex-CFA) pour vous former par l'apprentissage et devenez, demain, les Artisans de la nouvelle économie !

- Alimentation
- Production
- Bâtiment
- Services



**2.289** artisans ont répondu à l'enquête de conjoncture

Publication réalisée avec le soutien financier des organismes suivants :

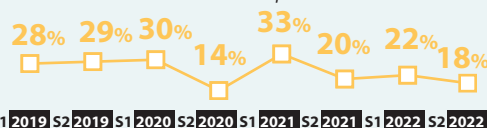


Centre-Val de Loire  
www.regioncentre-valde Loire.fr

ACTIVITÉ



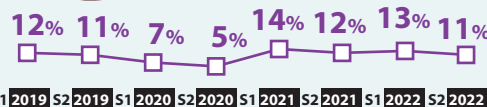
**18%** des artisans estiment que leur activité va croître au cours du prochain semestre  
52% pensent qu'elle sera stable  
30% anticipent une baisse



EMPLOI



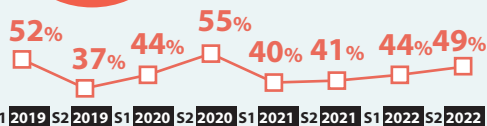
**11%** des artisans envisagent d'accroître leurs effectifs dans les six prochains mois



TRÉSORERIE



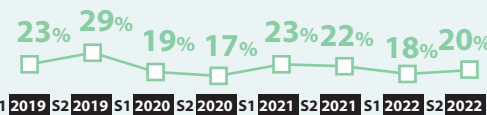
**49%** des artisans font face à des difficultés de trésorerie



INVESTISSEMENTS



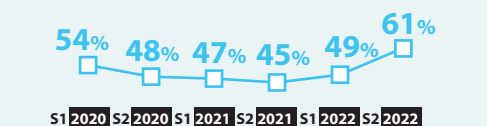
**20%** des artisans ont programmé des investissements dans les six prochains mois



DÉVELOPPEMENT



**61%** des artisans ont des projets de développement dans les 12 prochains mois





# PAROLES D'ARTISANS

SUR LES PRIORITÉS POUR LEUR ENTREPRISE EN 2023



## Garagiste (37)

"Nous allons éviter l'augmentation du taux horaire. Nous allons essayer de diminuer nos marges selon les produits pour satisfaire au mieux les clients"



## Charcutier (37)

"Anticipation des contrats énergétiques"



## Imprimeur (36)

"2023 sera une année d'observation concernant l'activité, la santé [économique] de nos clients mais aussi une année d'optimisation pour le secteur énergétique"



## Coiffeuse (45)

"Être plus visible sur les réseaux sociaux, être associé à une association des commerçants"



## Paysagiste (45)

"Fidéliser la clientèle"



## Menuisier (37)

"Grouper les petites commandes pour limiter les déplacements"



## Restaurateur (28)

"Allez chercher de nouveaux partenariats. Ne pas attendre la mort du p'tit cheval"



## Coiffeuse (37)

"Accorder plus de temps à la formation de mes apprenties"



## Métallier-Serrurier (45)

"Diversification sur les clients. Répondre à des «plus petits chantiers» afin de combler les éventuelles périodes plus creuses"



## Boulangier-Pâtissier (37)

"Redonner de l'attrait au métier de boulangier pâtissier afin que dans le long terme les salariés trouvent un vrai plus à venir travailler dans l'artisanat en gommant au maximum les contraintes de notre beau métier !"



## Propreté et hygiène des locaux (18)

"Optimiser les trajets"



## Boulangier-Pâtissier (28)

"Veillez à la qualité des produits fabriqués, vigilance oblige"



## Imprimeur (37)

"s'appuyer sur la polyvalence des salariés : multitâches"



## Terrassier (37)

"Faire de la location d'engins avec chauffeur principalement en attendant que l'activité des chantiers de particulier augmentent"



## Boulangier-Pâtissier (45)

"le plus important est de continuer à fabriquer des produits de qualité. A maintenir sa clientèle, à être régulier et tenace dans son travail"



## Restaurateur (37)

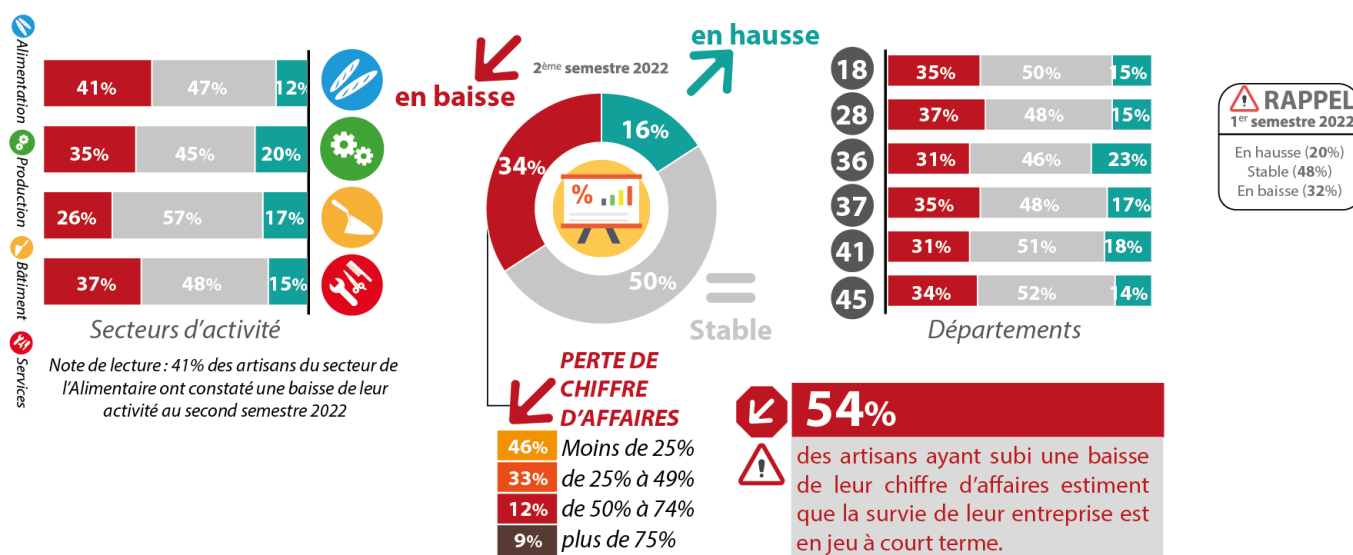
"Diversifier mon offre de services"

Face à un contexte économique dégradé (échanges mondiaux perturbés, choc gazier, flambée inflationniste inédite depuis 40 ans, pouvoir d'achat en berne...) l'activité des entreprises artisanales du Centre-Val de Loire semble touchée de plein fouet. En effet, 34% des professionnels ayant répondu à notre enquête ont observé une baisse de leur volume d'affaire au cours des 6 derniers mois (une proportion nettement supérieure aux ratios observés post-COVID et qui a augmenté de 6 points en 1 an). Ces diminutions touchent principalement les secteurs de l'Alimentation et des Services mais la situation se durcit également dans les activités de Production où plus du tiers des répondants font part de difficultés.

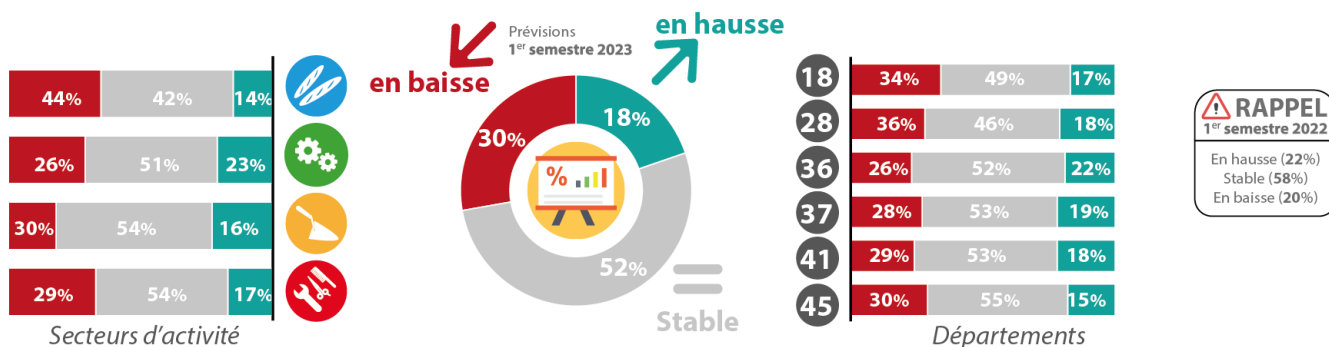
Près de 54% des artisans ayant une activité en baisse estiment que la survie de leur entreprise est en jeu à court terme (une proportion qui a augmenté de 9 points par rapport au 1er semestre) ce qui est particulièrement préoccupant. De nombreux artisans se retrouvent face à un mur qu'ils ne pourront contourner qu'avec l'appui d'aides financières renforcées.

Les prévisions pour les prochains ne sont guère plus optimistes, seuls 18% des professionnels envisagent une hausse de leur volume d'affaires (le plus faible ratio enregistré). L'opinion des professionnels sur l'évolution globale de la conjoncture dans leur secteur d'activité ne cesse de se dégrader, seul 1 artisan sur 4 est optimiste en l'avenir une proportion extrêmement faible qui traduit un manque de visibilité dans un contexte économique plus qu'incertain.

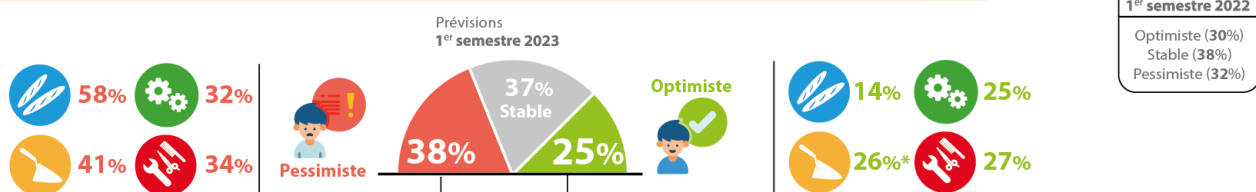
## Niveau d'activité du second semestre 2022 dans votre entreprise



## Prévisions d'activité pour le premier semestre 2023 dans votre entreprise



## Opinion des artisans sur l'évolution globale de la conjoncture dans leur secteur d'activité

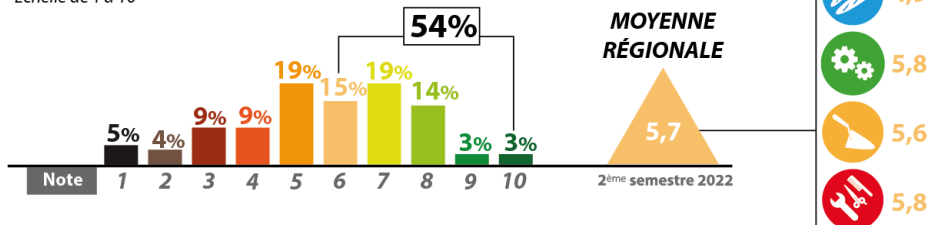


Malgré cette morosité ambiante, le moral des chefs d'entreprise ne s'en trouve pas trop atteint, en effet 54% restent sereins pour les prochains mois principalement dans les secteurs des Services et du Bâtiment. Dans ce secteur d'ailleurs le niveau des carnets de commande reste relativement élevé, 52% des artisans ont une vision à plus de 3 mois (une situation semblable à celle du 2<sup>ème</sup> 2021). La quasi-totalité des répondants ont observé des hausses de prix des matières premières ou fournitures qu'ils utilisent au quotidien. Pour plus de la moitié, ces augmentations sont supérieures à 10%, elles dépassent même 20% pour un peu plus de 2 professionnels sur 10. Afin de maintenir leurs marges, 51% des répondants ont pris la décision de répercuter en partie ces surcoûts sur leur prix de vente, à l'inverse 43% n'ont pas revalorisé leur tarif afin de préserver leur clientèle.

Les difficultés d'approvisionnement ne sont plus aussi pointées que lors des précédentes enquêtes, seuls 42% des artisans en ont fait part (principalement dans les secteurs de l'Alimentation et du Bâtiment). Parmi les principales raisons sont évoqués les faibles volumes disponibles voir les ruptures de stock mais également les problèmes de qualité et de non-conformité des produits. Pour 72% des professionnels ayant répondu, les difficultés d'approvisionnement qu'ils subissent impactent leur activité du quotidien mais la situation reste gérable, à l'inverse pour 19% les conséquences sont plus notables entraînant de fait des réductions importantes de chiffre d'affaires.

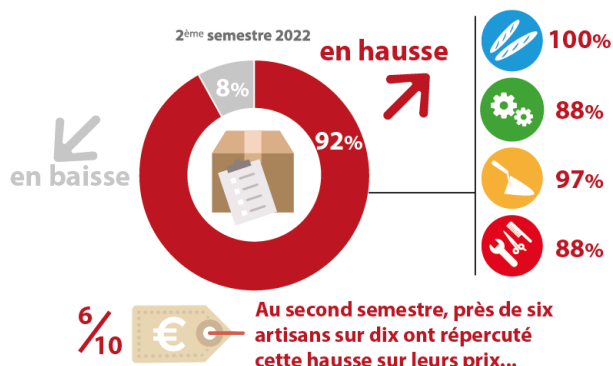
## Moral des chefs d'entreprises artisanales au second semestre 2022

Échelle de 1 à 10



Alimentation  
Production  
Bâtiment  
Services

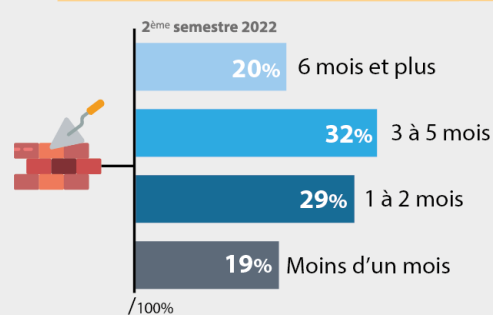
## Prix des matières premières



**RAPPEL** 1<sup>er</sup> semestre 2022

87% des artisans avaient observé une hausse du coût des matières premières et 57% avaient répercuté cette hausse sur leurs prix

## Carnet de commande du Bâtiment

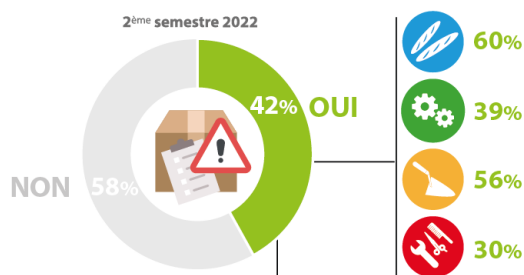


Note de lecture : 52% des artisans du Bâtiment ont un carnet de commande qui dépasse les trois mois

**RAPPEL** 1<sup>er</sup> semestre 2022

6 mois et plus (27%) / 3 à 5 mois (30%) / 1 à 2 mois (27%) / moins d'un mois (16%)

## Difficultés récurrentes d'approvisionnement

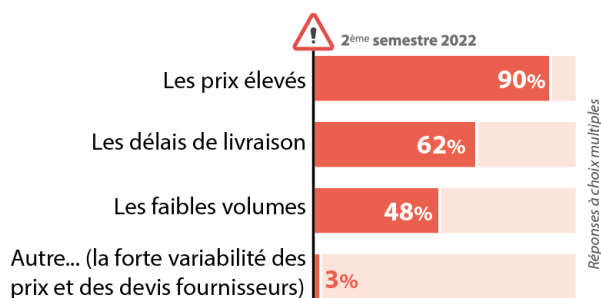


18 46% 28 43% 36 42% 37 39% 41 45% 45 43%

**RAPPEL** 1<sup>er</sup> semestre 2022

48% avaient observé des difficultés récurrentes d'approvisionnement en matières premières

## Origines des difficultés d'approvisionnement



**RAPPEL** 1<sup>er</sup> semestre 2022

les prix élevés (89%) / Les délais de livraison (66%) / les faibles volumes (52%) / Autre... (3%)

La flambée des coûts de l'énergie occupe tous les esprits à l'heure actuelle et les dépenses contraintes auxquels font face les artisans sont nombreuses. Pour 27% des répondants, le montant annuel de leur facture énergétique pour leur activité (hors transport) se situe entre 1 000 et 2 500 €, ils sont 13% à avoir des factures qui atteignent 10 000 € et plus, principalement dans les métiers de l'Alimentaire.

Parallèlement, près de 30% des professionnels estiment entre 1 000 et 2 500 € le coût annuel de leurs dépenses professionnelles en carburant. Pour 27%, ce coût dépasse les 5 000 €/an surtout dans les métiers du Bâtiment où l'usage des gros véhicules utilitaires, des camions de chantier ou des moteurs thermiques reste fréquent. Il est à noter que la moitié des répondants nous ont indiqué avoir un chiffre d'affaires inférieur à 50 000 € annuel.

Globalement, l'impact des hausses des prix de l'énergie est différent selon les secteurs d'activité, ainsi pour 47% des professionnels de l'alimentation l'impact est important à l'inverse 55% des artisans du secteur de la Production le jugent faible.

## Matières premières ou produits faisant particulièrement défaut au second semestre 2022



### Alimentation

- Produits d'origine végétale (huile, céréales, fruits, légumes...)
- Volailles, Produits issus de la pêche
- Produits laitiers, beurre, lait crème
- Condiments (moutarde...)
- Autre (emballages, papiers, matériaux composites...)



### Production

- Métaux & pièces métalliques
- Matériaux composites papier & verre
- Bois
- Cuir & textile & mercerie accessoires de couture
- Fournitures électriques composants électroniques
- Autre (emballages, plastiques...)



### Bâtiment

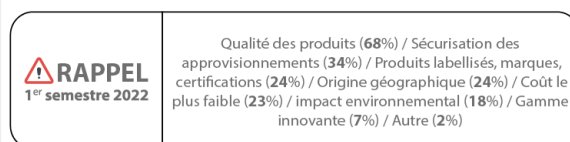
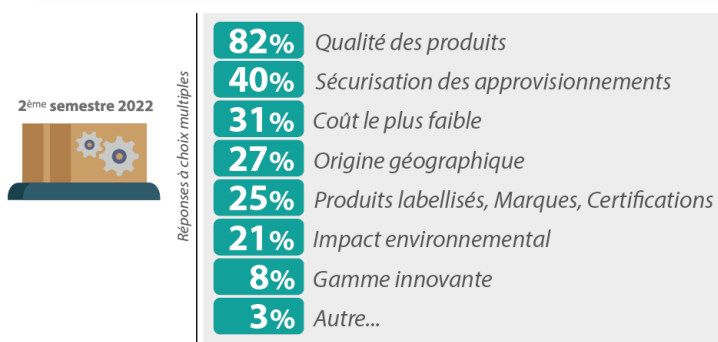
- Matériaux de construction : gros œuvre (maçonnerie, couverture, menuiserie...)
- Fournitures électriques & composants électroniques (pompes à chaleur, cartes électriques...)
- Métaux & pièces métalliques
- Matériaux de finition (placo, revêtements sols-murs...)



### Services

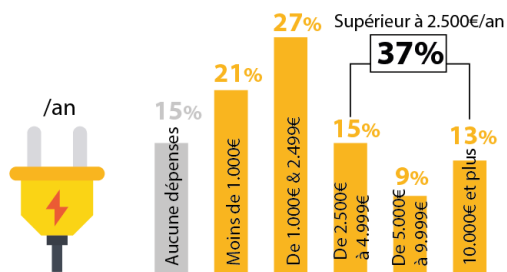
- Métaux & pièces métalliques
- Produits cosmétiques & produits capillaires
- Fournitures électriques & composants électroniques
- Matériaux du bâtiment
- Consommables bureau (papier, encre...)
- Produits d'origine végétale (huile, céréales, fruits, légumes...)
- Cuir & textile & mercerie & accessoires de couture
- Autre (emballages, papiers, matériaux composite...)
- Pièces automobiles ( pneus, cartes électroniques)

## Critères de choix des fournisseurs par les artisans au second semestre 2022



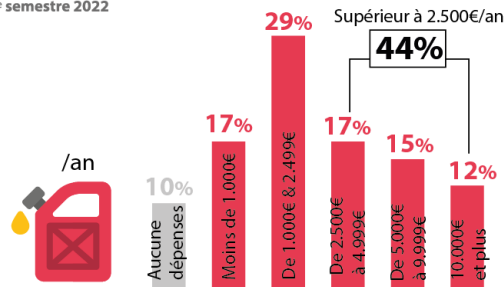
## Montants des dépenses d'énergie des artisans

2<sup>ème</sup> semestre 2022



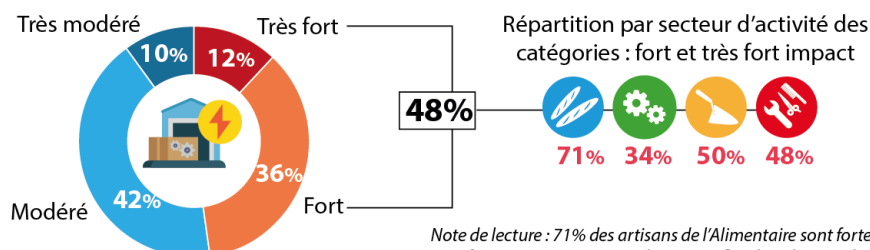
## Coût annuel des dépenses en carburant

2<sup>ème</sup> semestre 2022



## Impact de la récente hausse des prix de l'énergie sur l'activité des artisans

2<sup>ème</sup> semestre 2022



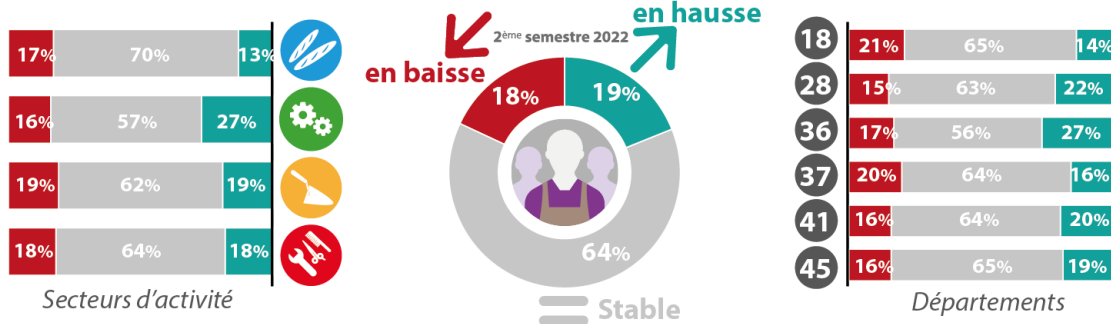
Note de lecture : 71% des artisans de l'Alimentaire sont fortement ou très fortement impactés par la récente flambée des prix de l'énergie

Au cours du 2<sup>ème</sup> semestre, seuls 64% des chefs d'entreprises artisanales du Centre-Val de Loire ayant répondu à l'enquête ont maintenu leurs effectifs, une proportion en nette baisse en cette fin d'année. Parallèlement, les mouvements observés sur la période ont été plus amples ainsi 18% des répondants ont réduit leurs équipes (la plus forte proportion enregistrée) alors que 19% les ont étoffé soit 5 points de plus que la précédente enquête revenant ainsi au niveau observé juste avant la pandémie de COVID. Notons que les gains de personnel les plus significatifs se sont opérés dans les secteurs de la Production et des Services. Pour les entreprises ayant perdu des salariés, il s'agit le plus souvent d'un choix du salarié *-et non de son employeur-* de partir vers la concurrence dans le cadre d'une reconversion, d'une démission ou d'un abandon de poste.

Les prévisions régionales pour les prochains mois s'orientent vers une stabilité des effectifs (81% des répondants) ; mais également vers une nette réduction de personnel particulièrement dans les métiers de l'Alimentation où la part atteint 20% ! Le recours à la main-d'œuvre intérimaire durant le semestre est resté marginal, seul le bâtiment se distingue avec des besoins plus importants que les autres activités. Interrogés sur les problématiques de recrutement, 12% des artisans employeurs font part de difficultés à trouver des candidats notamment dans le secteur du Bâtiment et de l'Alimentation.

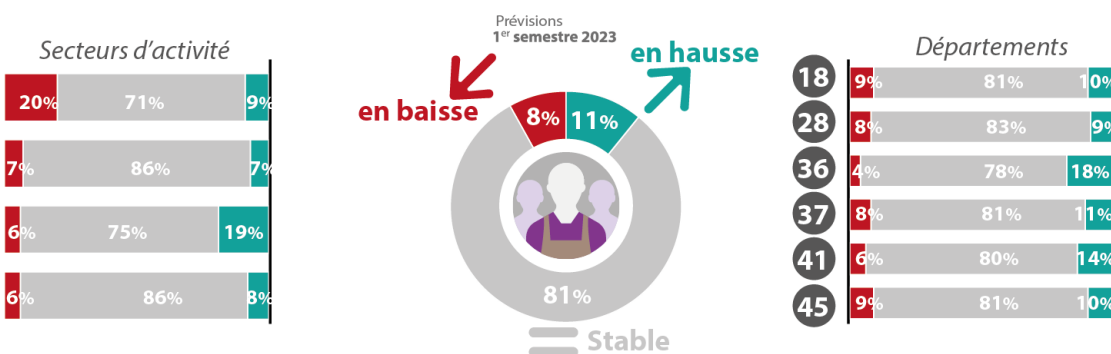
## Évolution des effectifs dans votre entreprise au second semestre 2022

Alimentation  
Production  
Bâtiment  
Services



**RAPPEL**  
1<sup>er</sup> semestre 2022  
 En hausse (14%)  
 Stable (71%)  
 En baisse (15%)

## Prévision d'évolution des effectifs de votre entreprise au premier semestre 2023



**RAPPEL**  
1<sup>er</sup> semestre 2022  
 En hausse (13%)  
 Stable (83%)  
 En baisse (4%)

**Liste des métiers les plus recherchés en 2022**  
 31% des entreprises employeuses déclarent des difficultés de recrutement

Boucherie/Charcuterie, Boulangerie/Pâtisserie  
 Mécanique automobile & industrielle  
 Chaudronnerie/Métallerie, Menuiserie,  
 Electricité, Plomberie/Chauffage, Coiffure  
 Charpenterie/Couverture, Maçonnerie,  
 Serveurs, Vendeurs, Chauffeurs

## Utilisation de l'intérim

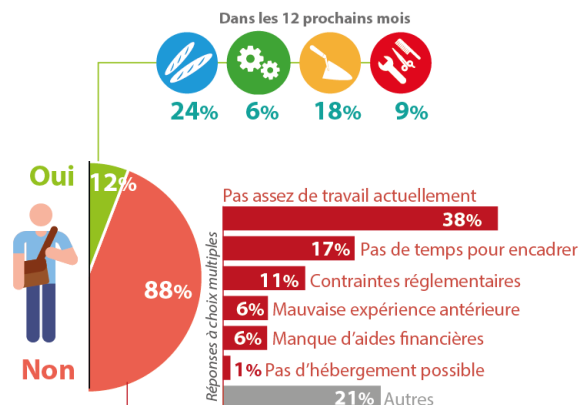
2<sup>ème</sup> semestre 2022



**RAPPEL**  
1<sup>er</sup> semestre 2022

Utilisation de l'intérim (6%)

## Prévisions d'embauche d'apprentis



Note de lecture : 24% des artisans de l'Alimentaire ont prévu de recruter des apprentis dans les prochains mois

**RAPPEL**  
1<sup>er</sup> semestre 2022

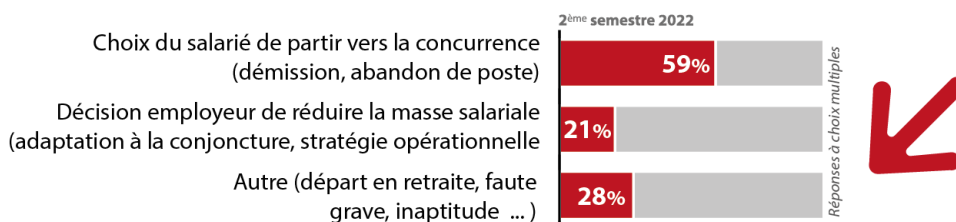
Oui (17%)  
Non (83%)



Afin de faciliter le recrutement de personnel mais également de fidéliser les salariés en poste, certains chefs d'entreprises artisanales n'ont pas hésité à mettre en place des solutions classiques (hausses des salaires) mais aussi innovantes comme : aménager les horaires de travail (57% des répondants) ou améliorer l'environnement de travail de leurs salariés (49%).

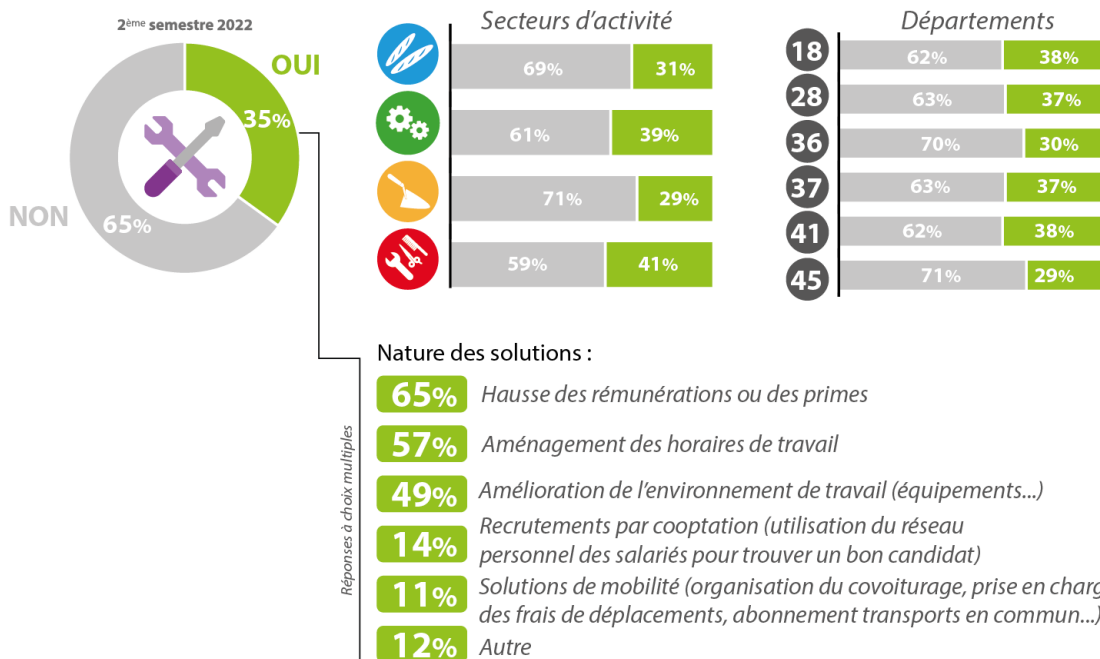
Parmi les autres solutions mises en place, certains chefs d'entreprises se sont orientés vers l'actionnariat salarié, les chèques cadeaux, l'intéressement ou les primes sur les résultats de l'entreprise... ou encore un changement du modèle de travail avec un partage des tâches et une gouvernance horizontale. Près de 6 artisans sur 10, ont perçu une amélioration significative suite à la mise en place de ces améliorations salariales !

## Motifs de réduction des effectifs salariés par les artisans au second semestre 2022

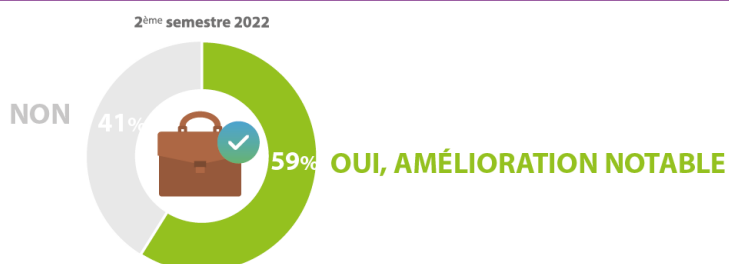


## Mise en place des solutions innovantes pour faciliter vos recrutements ou pour fidéliser vos salariés (environnement ou conditions de travail, mobilité, etc.)

Alimentation  
Production  
Bâtiment  
Services



## Amélioration des recrutements suite à la mise en place de ces solutions innovantes





# TRÉSORERIE

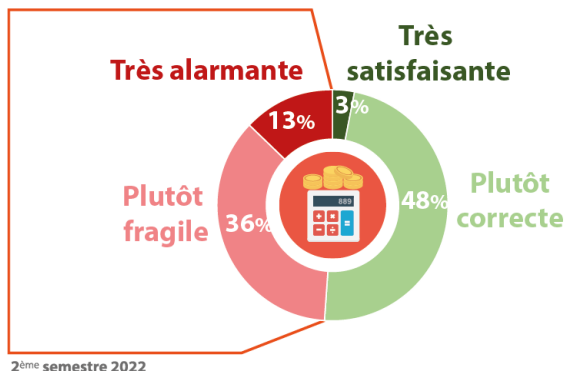
Au cours du 2<sup>ème</sup> semestre, près d'un artisan sur deux ayant répondu à l'enquête a rencontré des difficultés de trésorerie (soit 5 points de plus que le semestre précédent et 12 au-dessus du second semestre 2019, juste avant la pandémie de Covid). Hormis le secteur du Bâtiment qui semble le mieux résister, toutes les autres activités « souffrent » notamment dans les métiers de Bouche où le ratio atteint 56% (un des plus élevés observés). Dans 38% des cas, elles découlent d'une augmentation des charges des prix d'achat mais également de la diminution des volumes d'affaires. Sont cités également : le manque de clientèle, la baisse des marges et très souvent l'inflation actuelle qui paralyse l'activité.

Pour plus de 9 artisans sur 10, les relations avec leur banque n'ont pas changé au cours du semestre, un peu moins de 7% évoquent une détérioration (une proportion relativement stable dans le temps). Afin de faire face temporairement aux problèmes financiers, 27% des professionnels ayant répondu disposent d'une ligne de crédit dans un organisme bancaire, cette proportion atteint 36% dans les activités de l'Alimentation et 35% pour celles du Bâtiment. Le plus souvent, ces lignes budgétaires supplémentaires ont évolué dans le sens d'une hausse au cours du semestre écoulé.

## Situation de la trésorerie à la fin du second semestre 2022

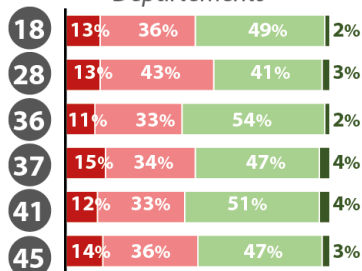
Alimentation  
Production  
Bâtiment  
Services

**49% des artisans déclarent rencontrer des difficultés de trésorerie**



2<sup>ème</sup> semestre 2022

### Départements



**RAPPEL**  
1<sup>er</sup> semestre 2022

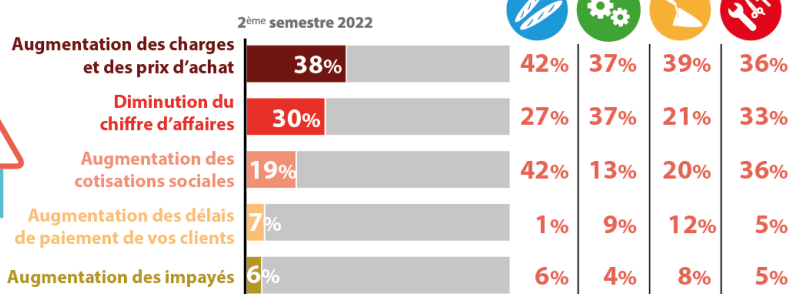
Très satisfaisante (13%)  
Plutôt correcte (36%)  
Plutôt fragile (48%)  
Très alarmante (3%)

### Secteurs d'activité



## Origine des difficultés de trésorerie des entreprises

Réponses à choix multiples



**RAPPEL**  
1<sup>er</sup> semestre 2022

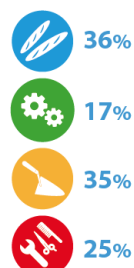
Diminution du chiffre d'affaires (35%) / Augmentation des charges et des prix d'achat (34%)  
Augmentation des cotisations obligatoires (18%) / Augmentation des délais de paiement de vos clients (7%)  
Augmentation des impayés (6%)

## Mise à disposition d'une ligne de crédit

2<sup>ème</sup> semestre 2022



**Plus d'un artisan sur quatre dispose d'une ligne de crédit ouverte dans un établissement bancaire**



**RAPPEL**  
1<sup>er</sup> semestre 2022

Mise à disposition d'une ligne de crédit (28%)



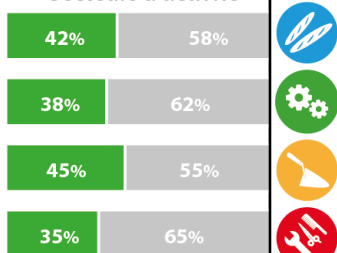
Le niveau d'investissement des entreprises artisanales du Centre-Val de Loire est resté relativement faible au cours des 6 derniers mois. En effet, 39% des répondants ont procédé à des achats de petits matériels, de machines ou de véhicules durant la période (une proportion en très légère hausse comparativement à la précédente enquête mais qui se situe 5 points en dessous du niveau observé fin 2019 juste avant la pandémie de COVID). Le secteur du Bâtiment se distingue des autres secteurs d'activités avec un niveau d'investissement élevé (45% des répondants, l'un des ratios les plus élevés). Les prévisions pour les prochains mois sont tout aussi frileuses, en effet seuls 20% des artisans envisagent d'investir s'en doute préférant attendre une période plus favorable.

La part des professionnels ayant décidé de reporter leurs investissements dans les prochains mois s'établit à 21% (soit 8 points de plus que fin 2019), le plus souvent par manque de trésorerie. Les demandes de concours bancaires sont par conséquent moins nombreuses que les précédents semestres, seuls 13% des professionnels y ont eu recours au cours du semestre. Dans près de 8 cas sur 10, elles ont été accordées sous certaines conditions de garanties.

## Réalisation d'investissements au second semestre 2022

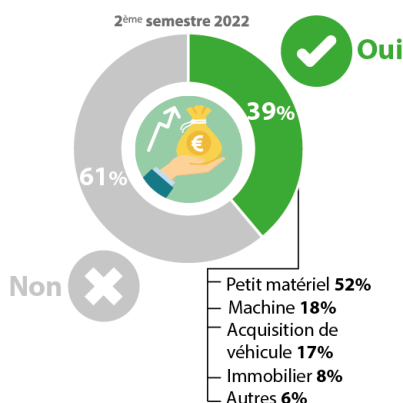
Alimentation  
Production  
Bâtiment  
Services

### Secteurs d'activité

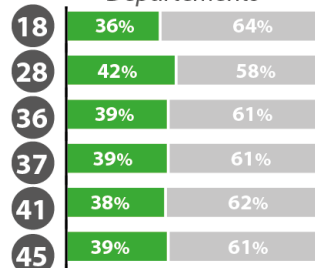


Note de lecture : 38% des artisans de la Production ont investi au second semestre 2022

### 2<sup>ème</sup> semestre 2022



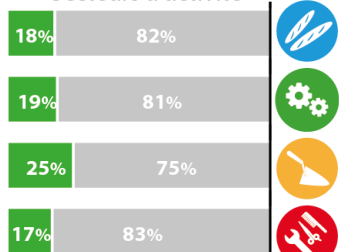
### Départements



**RAPPEL**  
1<sup>er</sup> semestre 2022  
Oui (38%)  
Non (62%)

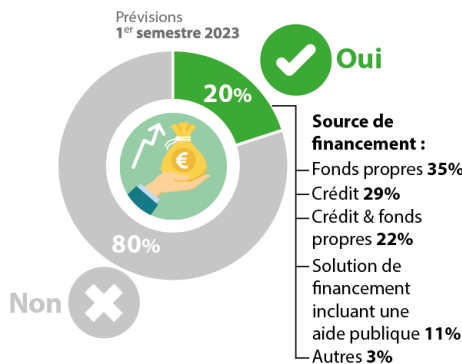
## Prévisions d'investissements pour le premier semestre 2023

### Secteurs d'activité

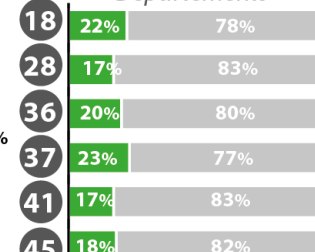


Note de lecture : 18% des artisans de l'Alimentaire ont prévu d'investir au second semestre 2022

### Prévisions 1<sup>er</sup> semestre 2023



### Départements



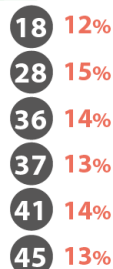
**RAPPEL**  
1<sup>er</sup> semestre 2022  
Oui (18%)  
Non (82%)

## Demande de financements bancaires

2<sup>ème</sup> semestre 2022



**13%**  
**Un artisan sur huit a déposé une demande de concours bancaire au cours du second semestre**



### Secteurs d'activité



**À noter : 8 demandes sur 10 ont été validées par les établissements bancaires**

**RAPPEL**  
1<sup>er</sup> semestre 2022

14% avaient déposé une demande de concours bancaire au cours du semestre

## Risque de report de l'investissement

Prévisions 1<sup>er</sup> semestre 2023



**21% des artisans pourraient différer leurs investissements de quelques mois**

### Secteurs d'activité



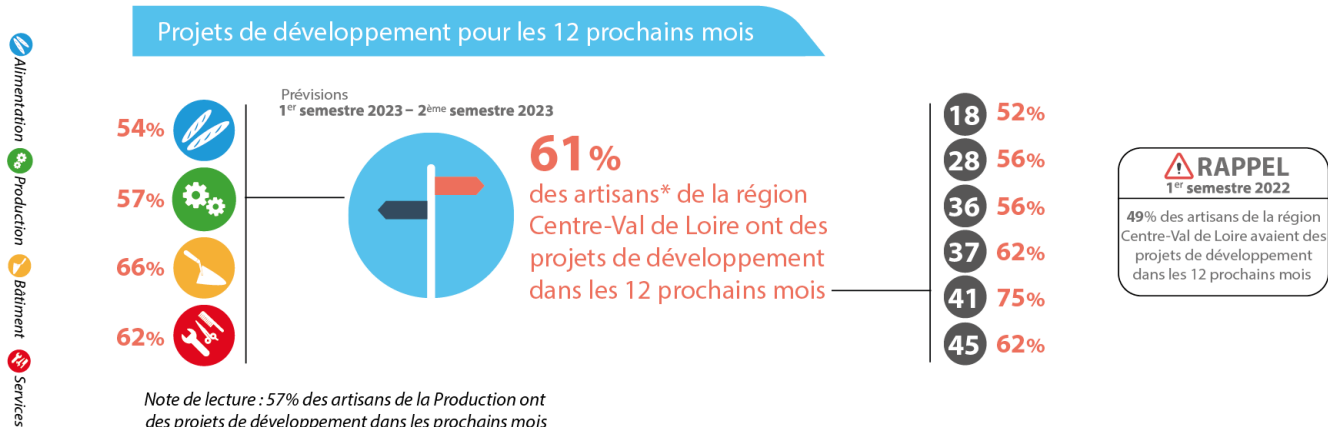
**RAPPEL**  
1<sup>er</sup> semestre 2022

18% des artisans risquaient de reporter leurs investissements de quelques mois

Malgré un contexte économique inflationniste où le manque de visibilité est certain, les projets de développement pour les 12 prochains mois apparaissent nombreux, sans doute le meilleur moyen d'anticiper les grands changements (économiques, environnementaux...) sur le long terme et ainsi se démarquer de la concurrence.

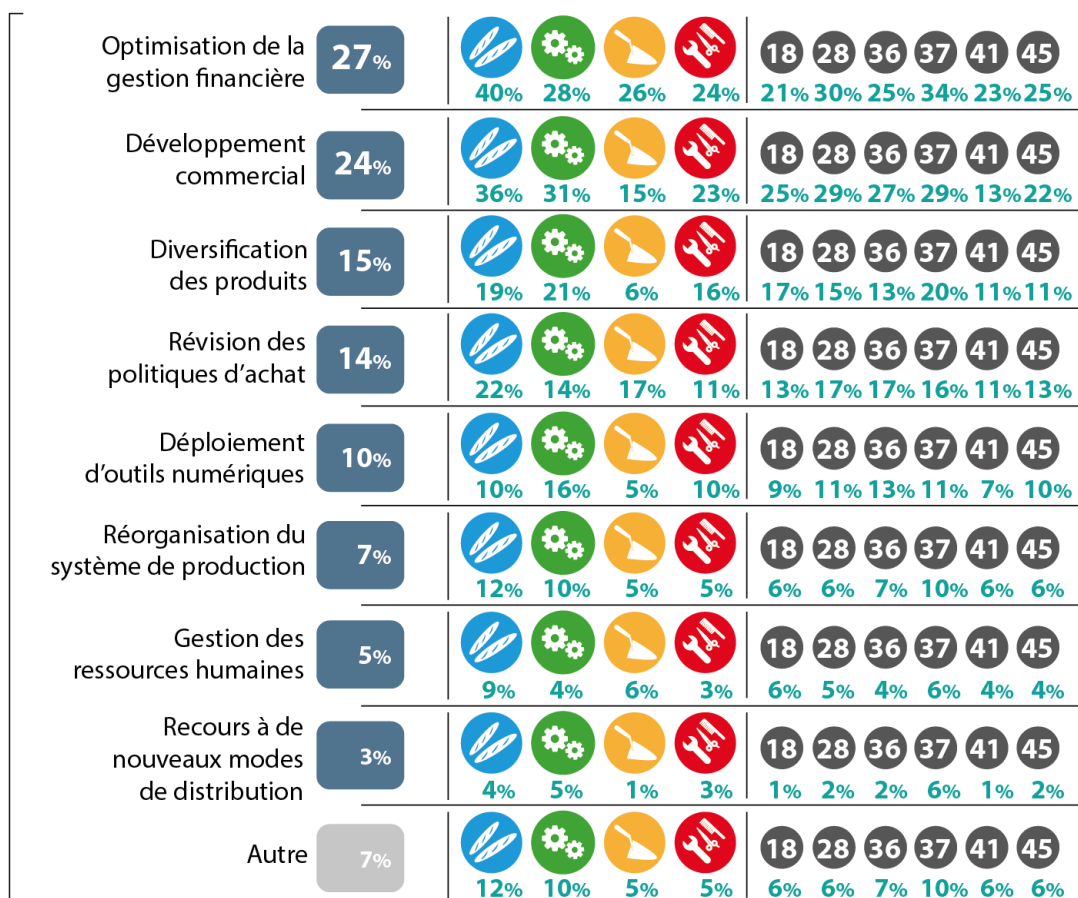
En effet, 61%\* des artisans ayant répondu à l'enquête ont fait part de futurs projets de développement (12 points de plus que la précédente enquête, un niveau record). Les secteurs du Bâtiment et des Services enregistrent les plus fortes progressions comparativement au début de l'année avec 66 et 62% des chefs d'entreprises déclarant un projet. Dans le détail, les priorités portent l'analyse de la situation financière (27%) mais également sur le développement commercial ou encore la révision des politiques d'achat (surtout en cette période de forte volatilité des prix).

\*en raison d'une modification du mode de comptabilisation de cet indicateur, toute comparaison avec les semestres avant l'année 2020 n'est pas appropriée.



Alimentation  
Production  
Bâtiment  
Services

### Nature des projets



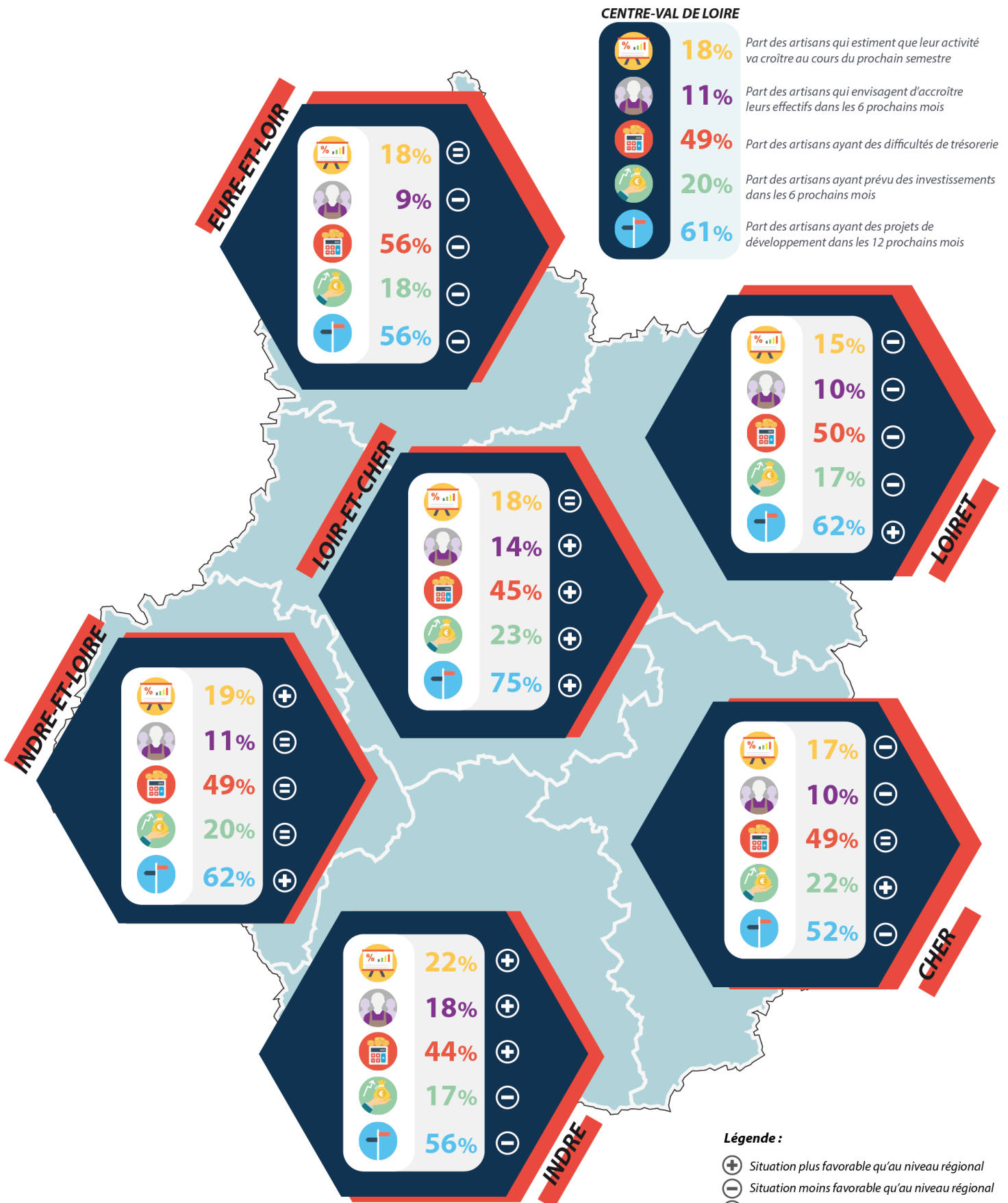
*Note de lecture : 36% des artisans de l'Alimentaire ayant un projet de développement dans les prochains mois le mèneront sur le plan commercial*

**RAPPEL**  
1<sup>er</sup> semestre 2022

Développement commercial 23% / Optimisation de la gestion financière 23% / Diversification des produits 13%  
Révision des politiques d'achats 12% / Déploiement d'outils numériques 9% / Gestion des ressources humaines 6%  
Réorganisation du système de production 5% / Recours à de nouveaux modes de distribution 4% / Autres 5%



# ÉCLAIRAGE DÉPARTEMENTAL



# Méthodologie

Dans le cadre de cette enquête de conjoncture menée par la CMA Centre-Val de Loire et l'Observatoire de l'Économie et des Territoires, il n'a pas été constitué d'échantillon déterminé de manière scientifique pour étudier une population, dont les caractéristiques reflèteraient scrupuleusement celles des entrepreneurs de l'Artisanat. Néanmoins, le profil général de la population ayant répondu à ce questionnaire correspond dans l'ensemble à celui de la démographie artisanale. On note, toutefois, une nette sur-représentation des entreprises de la Production et un poids plus faible des entreprises du Bâtiment par rapport à la structure des Métiers en Centre-Val de Loire.



**2.289** artisans ont répondu à l'enquête de conjoncture

dont

11%		Alimentation	(Rappel RM : 10%)
25%		Production	(Rappel RM : 15%)
27%		Bâtiment	(Rappel RM : 37%)
38%		Services	(Rappel RM : 38%)
13%	18	Cher	(Rappel RM : 12%)
15%	28	Eure-et-Loir	(Rappel RM : 16%)
8%	36	Indre	(Rappel RM : 9%)
26%	37	Indre-et-Loire	(Rappel RM : 24%)
15%	41	Loir-et-Cher	(Rappel RM : 14%)
23%	45	Loiret	(Rappel RM : 25%)



Enquête réalisée du 14 Novembre au 5 Décembre 2022 par le biais d'un questionnaire en ligne adressé exclusivement aux artisans immatriculés au Répertoire des Métiers du Centre-Val de Loire.

#### Réalisation conjointe :

CMA du Centre-Val de Loire - [www.cma-cvl.fr](http://www.cma-cvl.fr)  
Erik LECONTE - Chargé de Mission  
Evelyne JAVOY - Attaché technique  
Observatoire de l'Économie et des Territoires - [www.pilote41.fr](http://www.pilote41.fr)  
Stéphane LEFEVRE - Chargé d'Etudes  
Florent LEDDET - Responsable Gestion informatique des données

Publication réalisée avec le soutien financier des organismes suivants :



Chambre  
de **Métiers**  
et de l'**Artisanat**  
CENTRE-VAL DE LOIRE



OBSERVATOIRE  
DE L'ÉCONOMIE  
ET DES TERRITOIRES

## Décembre 2022

ACTIVITÉ



EMPLOI



TRÉSORERIE



INVESTISSEMENTS



DÉVELOPPEMENT

