

NOTE DE CONJONCTURE

de l'Artisanat
Centre-Val de Loire



CHER EURE-ET-LOIR INDRE INDRE-ET-LOIRE LOIR-ET-CHER LOIRET



Aline Mériaux
Présidente de la
Chambre de Métiers
et de l'Artisanat
Centre-Val de Loire

« Six artisans sur dix déclarent que ces problématiques d'approvisionnement ont un impact sur la gestion quotidienne de leur activité. Cette part monte à trois artisans sur quatre dans l'Alimentaire ou le Bâtiment. »

Alors que l'économie régionale tourne à plein régime, les artisans sont fortement préoccupés par les difficultés croissantes d'approvisionnement de matières premières et de produits finis. Ces contraintes pèsent sur les marges des entreprises artisanales dans l'impossibilité de fournir leurs clients dans les délais prévus ou dans les volumes escomptés : en moyenne, six artisans sur dix déclarent que ces problématiques d'approvisionnement ont un impact sur la gestion quotidienne de leur activité. Cette part monte à trois artisans sur quatre dans l'Alimentaire ou le Bâtiment.

Justement dans l'artisanat du Bâtiment, il n'est pas envisageable de procéder comme les constructeurs automobiles qui livrent certaines voitures dénuées des équipements (GPS, assistance à la conduite) faute de puces informatiques, ce qui oblige le client à repasser au garage ultérieurement. Imaginez qu'un artisan livre une salle de bain neuve toute équipée, à l'exception de la précieuse plomberie qui fait défaut dans les rayons de ses fournisseurs ! Impossible de lancer un chantier dans ces conditions, pourtant la demande de la clientèle est bien présente. Il en résulte un allongement des délais : 57% des artisans du Bâtiment ont un carnet de commande qui dépasse les 3 mois.

Couplés à l'inflation des prix pour les entreprises comme pour les ménages, cette situation entraîne le risque de voir dès le prochain semestre une baisse drastique des investissements afin de libérer de la trésorerie pour « surstocker » des matières premières et éviter l'arrêt d'une production ou d'un chantier, voire anticiper les hausses de prix à venir.

Pour le moment, l'Insee n'observe pas en France de spirale inflationniste « prix-salaire-prix » comme dans les années 1970, mais l'indice des prix à la consommation harmonisé (IPCH) a augmenté de 5,8% en mai sur un an, après 5,4% en avril. Près de neuf artisans du Centre-Val de Loire sur dix ont constaté des hausses de prix au 1^{er} semestre 2022. Malgré les trésoreries tendues des entreprises, les attentes d'une revalorisation salariale vont devenir pressante, mais risquent aussi de rendre durable l'inflation. Nous faisons face à un risque réel de grippage des rouages de l'économie régionale.

Fort heureusement, le moral des Artisans reste à l'équilibre par rapport au semestre précédent. Covid-19, tension sur les recrutements et les matières premières, inflation galopante, les défis sont nombreux et la CMA Centre-Val de Loire s'attache à accompagner au mieux les artisans pour faire face à ces turbulences.

Dans ce contexte, la prolongation de la prime à l'apprentissage dans le cadre du plan « un jeune, une solution » de 5.000 euros pour un mineur et 8.000 euros pour un majeur, favorise la pérennité de l'activité dans un contexte où les recrutements sont de plus en plus compliqués et les candidats rares.



1.559 artisans ont répondu à l'enquête de conjoncture

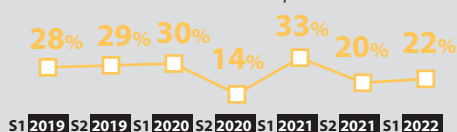
Publication réalisée avec le soutien financier des organismes suivants :



ACTIVITÉ



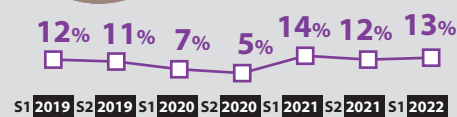
22% des artisans estiment que leur activité va croître au cours du prochain semestre
58% pensent qu'elle sera stable
20% anticipent une baisse



EMPLOI



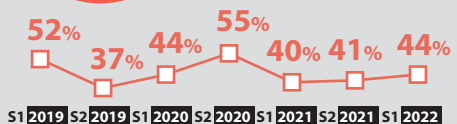
13% des artisans envisagent d'accroître leurs effectifs dans les six prochains mois



TRÉSORERIE



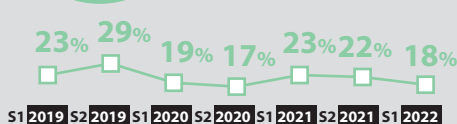
44% des artisans font face à des difficultés de trésorerie



INVESTISSEMENTS



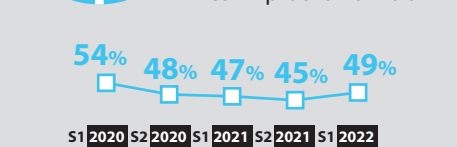
18% des artisans ont programmé des investissements dans les six prochains mois



DÉVELOPPEMENT



49% des artisans ont des projets de développement dans les 12 prochains mois



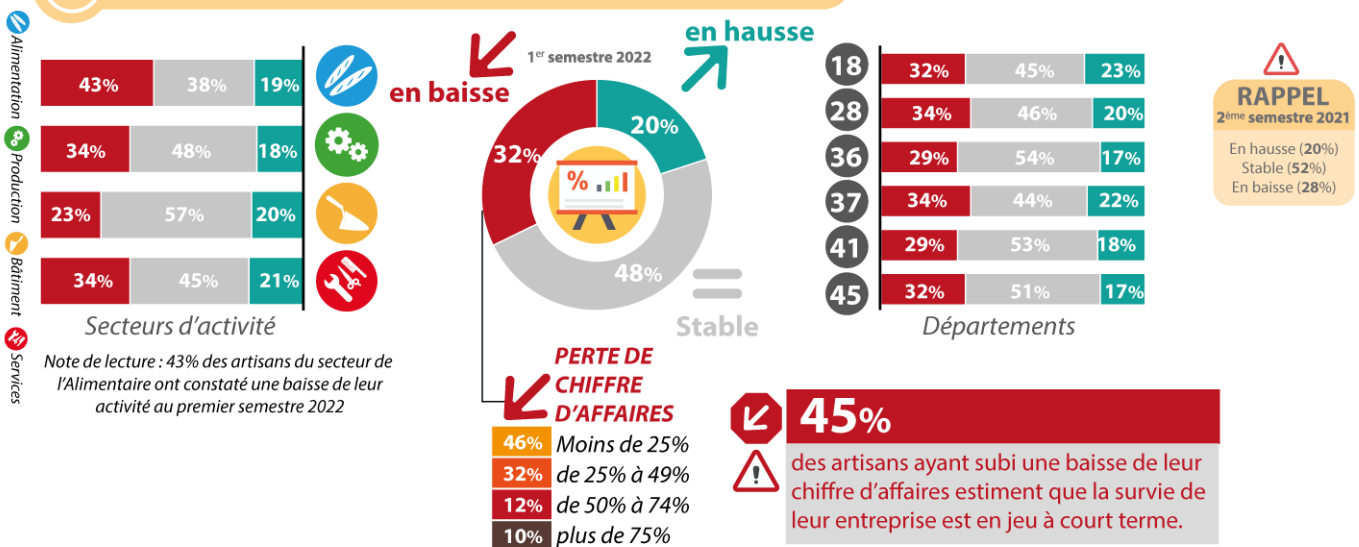


ACTIVITÉ

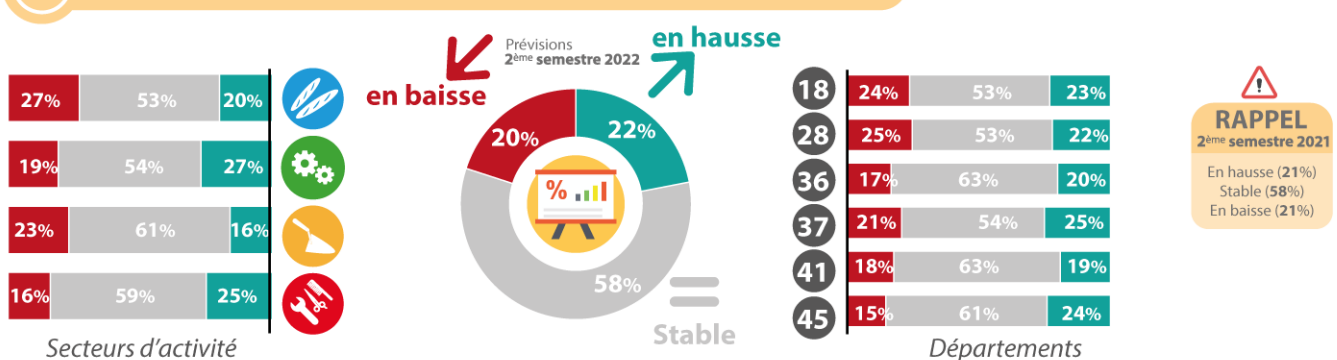
Les prévisions incertaines exprimées lors de la précédente note de conjoncture se révèlent exactes à l'issue de cette nouvelle campagne d'enquête. En effet, 32% des artisans ayant répondu ont observé une baisse de leur volume d'affaire (une proportion certes bien en deçà des ratios observés pendant la crise COVID mais qui augmente cependant de 4 points en l'espace de 6 mois). Ces pertes d'activité sont observées principalement dans les secteurs de l'Alimentation et des Services. Alors qu'un professionnel sur deux les estime à moins de 25% de perte de chiffre d'affaires, près d'un tiers les chiffrent entre 25 à 49%. Pour 45% de ces artisans ces ralentissements d'activité vont avoir à court terme des répercussions sur la survie de leur entreprise ; cette proportion en baisse de 2 points par rapport au semestre précédent reste cependant particulièrement élevée et une surveillance de cet « indicateur » reste de mise !

Les projections d'activité des artisans pour les prochains mois sont particulièrement prudentes : seuls 22% des professionnels envisagent une hausse (11 points de moins qu'au 1^{er} semestre 2021). Logiquement, l'optimisme des artisans sur l'évolution de la conjoncture au sein de leur secteur d'activité recule de nouveau. Plus inquiétant, la part des pessimistes représente désormais près d'un tiers des répondants (une proportion jamais observé !)

Niveau d'activité du premier semestre 2022 dans votre entreprise



Prévisions d'activité pour le second semestre 2022 dans votre entreprise



Opinion des artisans sur l'évolution globale de la conjoncture dans leur secteur d'activité



Malgré un contexte économique et géopolitique incertain, le moral des chefs d'entreprises artisanales reste bon, en effet près de 6 sur 10 gardent confiance en l'avenir notamment dans les secteurs des Services et du Bâtiment. Les professionnels de ce dernier secteur enregistrent d'ailleurs un carnet de commande rempli (57% ont une visibilité à 3 mois ou plus). Les hausses de prix des matières premières ou des fournitures ces derniers mois sont de nouveau pointées en ce début d'année. Près de 9 artisans sur 10 les ont constatées, proportion qui atteint près de 100% pour les secteurs de l'Alimentation et du Bâtiment.

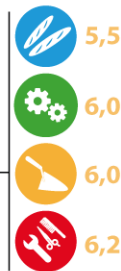
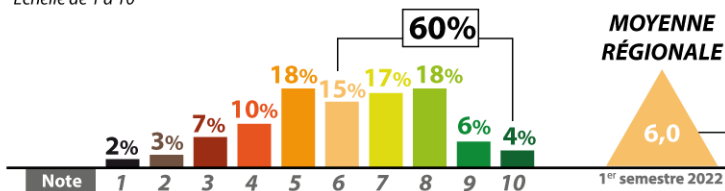
Après la crise énergétique de 2021 et les perturbations des chaînes d'approvisionnement, la guerre en Ukraine porte les prix des matières premières à des sommets. Un artisan sur deux a constaté des hausses de moins de 10%. En revanche pour 26% des répondants, elles se situent entre 10 et 20%, pour les 22% d'artisans restants les augmentations dépassent les 20%. Un peu plus de 6 artisans sur 10 ont pris la décision de répercuter partiellement ou en totalité ces surcoûts sur leurs prix de vente (une situation inédite face à cette nouvelle réalité économique). En outre, des difficultés récurrentes d'approvisionnement en matières premières ou fournitures sont signalées par 48% des répondants, une proportion croissante depuis plusieurs semestres.

Alimentation
Production
Bâtiment
Services



Moral des chefs d'entreprises artisanales au premier semestre 2022

Échelle de 1 à 10

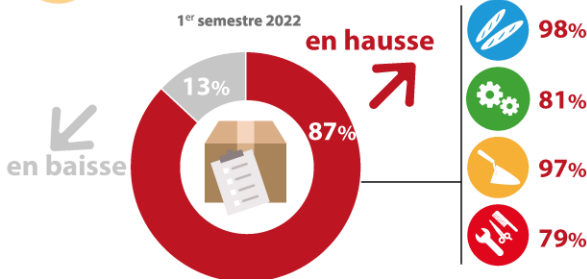


RAPPEL
2^{ème} semestre 2021

Moyenne régionale (6,0)



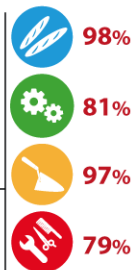
Prix des matières premières



6/10



Au premier semestre, plus de six artisans sur dix ont répercuté cette hausse sur leurs prix...

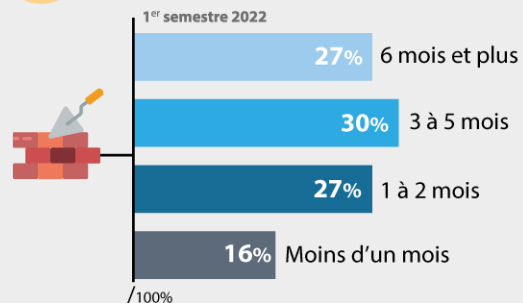


RAPPEL
2^{ème} semestre 2021

82% des artisans avaient observé une hausse du coût des matières premières et 53% avaient répercuté cette hausse sur leurs prix



Carnet de commande du Bâtiment



Note de lecture : 57% des artisans du Bâtiment ont un carnet de commande qui dépasse les trois mois

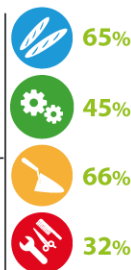
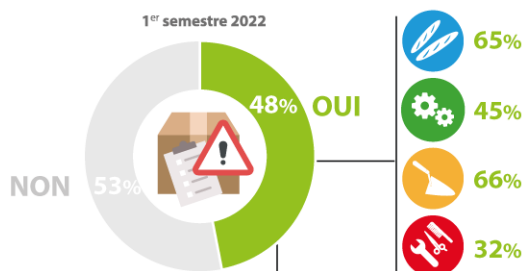


RAPPEL
2^{ème} semestre 2021

6 mois et plus (23%) / 3 à 5 mois (29%) / 1 à 2 mois (28%) / moins d'un mois (20%)



Difficultés récurrentes d'approvisionnement



18 45% 28 44% 36 49% 37 46% 41 52% 45 52%

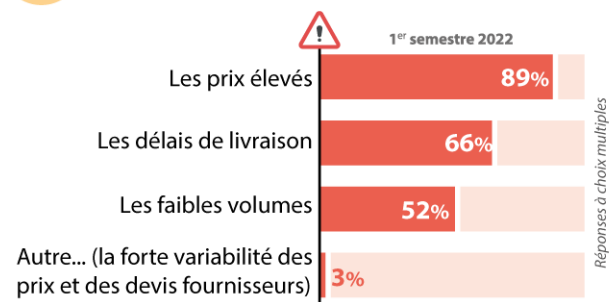


RAPPEL
2^{ème} semestre 2021

47% avaient observé des difficultés récurrentes d'approvisionnement en matières premières



Origines des difficultés d'approvisionnement



RAPPEL
2^{ème} semestre 2021

les prix élevés (82%) / Les délais de livraison (71%) / les faibles volumes (51%) / Autre... (3%)

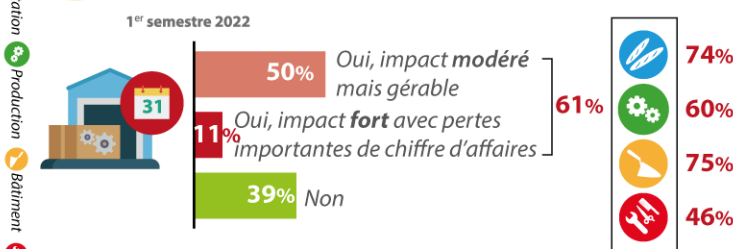


ACTIVITÉ

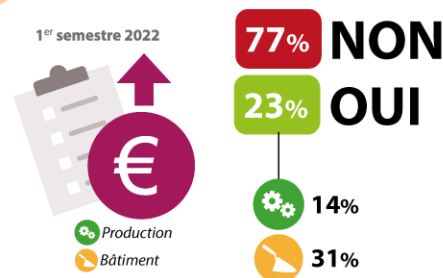
Face à ces fortes fluctuations de prix, de nombreux artisans des secteurs du Bâtiment (57%) et de la Production (25%) ont pris la décision de réduire la durée de validité de leur devis. Pour la moitié d'entre eux le nombre moyen de jours de validité se situe entre 16 et 30 jours. Pour 40%, la durée de validité est descendu à 15 jours ou moins. Par contre, ils ne sont que 23% à avoir inséré dans leur estimation une clause de révision de prix afin de faire évoluer le prix proposé au client en adéquation avec le coût d'achats des matières premières.

Les difficultés d'approvisionnement auxquels les artisans sont confrontés actuellement ont des répercussions au quotidien : pour 50% des répondants l'impact est réel mais reste gérable et pour 11% cela a fortement réduit leur niveau d'activité. Parmi les produits qui font particulièrement défaut, notons le manque de produits alimentaires comme : l'huile, la volaille... et des matériaux de construction : bois, verre, acier, PVC, tuiles / ardoises ainsi que certaines autres pièces spécifiques à chaque métier...

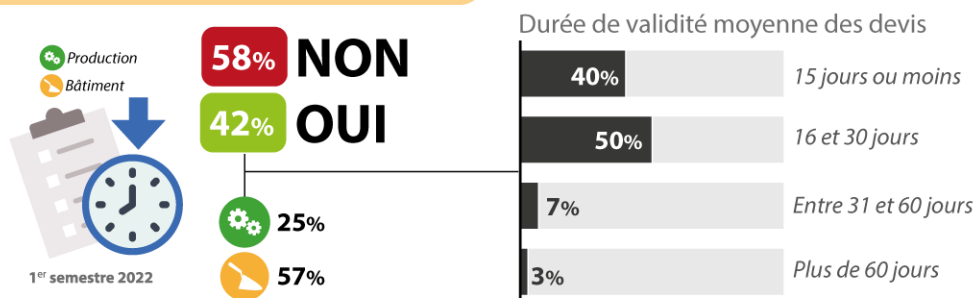
Impact des difficultés d'approvisionnement sur l'activité quotidienne des entreprises



Mise en place d'une clause de révision des prix



Réduction de la durée de validité de vos devis



Matières premières ou produits faisant particulièrement défaut au premier semestre 2022

Alimentation

Produits d'origine végétale (huile, céréales, fruits, légumes...)

Produits carnés ou issus de la pêche

Produits laitiers, beurre, lait crème

Autre (emballages, papiers, matériaux composites...)

Production

Métaux & pièces métalliques

Matériaux composites papier & verre

Bois

Cuir & textile & mercerie accessoires de couture

Fournitures électriques composants électroniques

Autre (emballages, perles...)

Bâtiment

Matériaux de construction : gros œuvre (maçonnerie, couverture, menuiserie...)

Fournitures électriques & composants électroniques

Métaux & pièces métalliques

Matériaux de finition (placo, revêtements sols-murs...)

Services

Métaux & pièces métalliques

Produits cosmétiques & produits capillaires

Fournitures électriques & composants électroniques

Matériaux du bâtiment

Consommables bureau (papier, encre...)

Produits d'origine végétale (huile, céréales, fruits, légumes...)

Cuir & textile & mercerie & accessoires de couture

Autre (emballages, papiers, matériaux composite...)

Mobilité - transport

Critères de choix des fournisseurs par les Artisans au premier semestre 2022



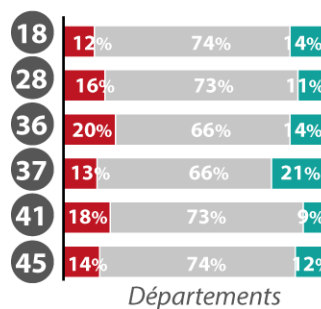
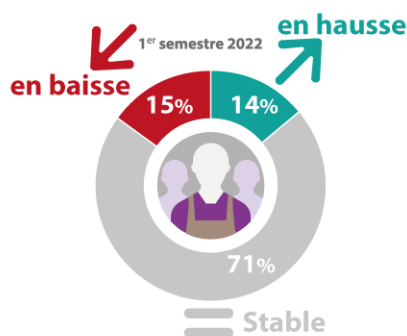
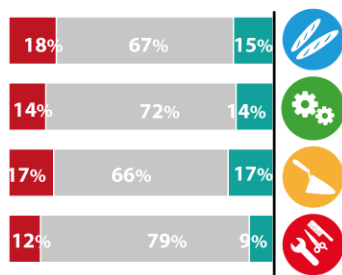


EMPLOI

Face aux difficultés de recrutement de main d'œuvre qualifiée, le maintien des effectifs apparait comme la priorité des entreprises artisanales du Centre-Val de Loire au cours du 1^{er} semestre 2022. La part de celles ayant procédé à des réductions de personnel a cependant augmenté de 3 points comparativement au 1^{er} semestre 2021 et au ratio constaté fin 2019 (juste avant crise). Notons que ces réductions se sont opérées en grande partie dans le secteur de l'Alimentation qui se démarque des autres activités par des pertes d'effectifs particulièrement significatives ! Les prévisions pour les prochains mois suivent la même tendance avec comme axe principal la stabilité des effectifs au sein des équipes (83%) une proportion relativement stable depuis 1 an. Cette option est particulièrement affichée dans les activités de Production où les mouvements de salariés devraient être limités. La part des entreprises rencontrant des difficultés de recrutement pour certains postes à pourvoir reste stable (33%) et concerne beaucoup de métiers du Bâtiment comme des maçons, des plombiers, des couvreurs mais également de l'Alimentation : pâtisseries, cuisiniers ... Le recours à l'intérim reste marginal, seuls 6% des répondants y ont eu recours (une des plus faibles proportions constatée). Le recours à l'apprentissage dans les 12 prochains mois est évoqué par 17% des répondants (la plus forte proportion jamais observée). Ce sont dans les activités de bouche que ces prévisions sont les plus importantes.

Alimentation
Production
Bâtiment
Services

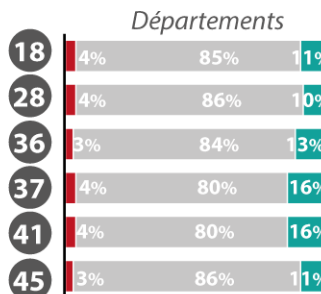
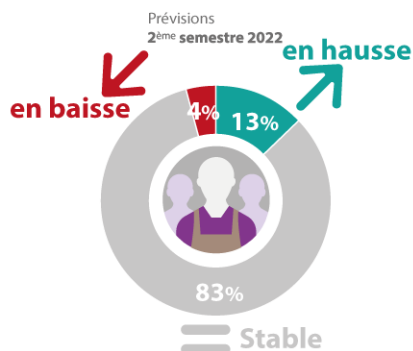
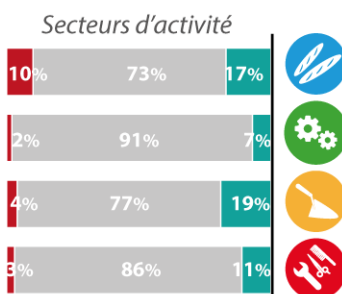
Évolution des effectifs dans votre entreprise au premier semestre 2022



RAPPEL
2^{ème} semestre 2021

En hausse (17%)
Stable (69%)
En baisse (14%)

Prévision d'évolution des effectifs de votre entreprise au second semestre 2022



RAPPEL
2^{ème} semestre 2021

En hausse (12%)
Stable (84%)
En baisse (4%)

Liste des métiers les plus recherchés en 2022
33% des entreprises employeuses déclarent des difficultés de recrutement

Boucherie/Charcuterie, Boulangerie/Pâtisserie, Mécanique automobile & industrielle, Chaudronnerie/Métallerie, Menuiserie, Electricité, Plomberie/Chauffage, Coiffure, Charpenterie/Couverture, Maçonnerie, Serveurs, Vendeurs, Chauffeurs

Utilisation de l'intérim

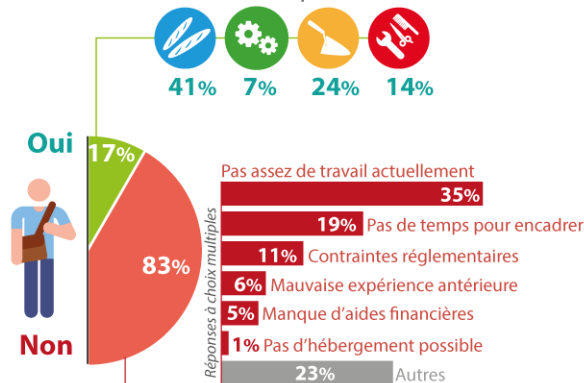
1^{er} semestre 2022

Plus d'1 artisan sur 20 déclare avoir eu recours à du personnel intérimaire au cours du second semestre



Prévisions d'embauche d'apprentis

Dans les 12 prochains mois



RAPPEL
2^{ème} semestre 2021

Utilisation de l'intérim (6%)

Note de lecture : 41% des artisans de l'Alimentaire ont prévu de recruter des apprentis dans les prochains mois

RAPPEL
2^{ème} semestre 2021

Oui (13%)
Non (87%)



TRÉSORERIE

Durant le 1^{er} semestre, 44% des artisans du Centre-Val de Loire ont déclaré avoir rencontré des difficultés de trésorerie (3 points de plus que le semestre précédent et 7 au-dessus du second semestre 2019, juste avant la pandémie de Covid). Les secteurs de l'Alimentation et de la Production sont les plus touchés, totalisant chacun 52 % des répondants. Parmi les principales causes citées apparaissent la diminution des niveaux d'activité mais aussi et ce de manière croissante, l'augmentation des charges et des prix d'achat qui concentre dorénavant 34% des motifs (un niveau jamais atteint !). Sont cités également : la modification des habitudes d'achat depuis la Covid, ainsi que la baisse du pouvoir d'achat des clients.

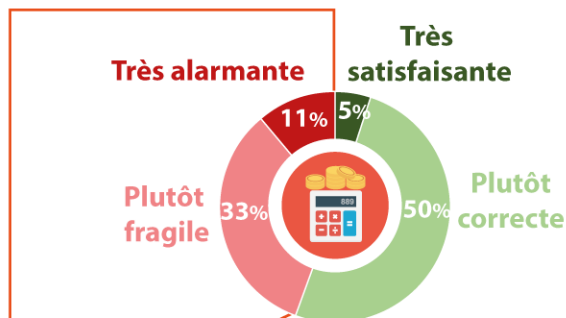
Pour plus de 90% des artisans, les relations avec leur banque dans la période récente n'ont pas changé, seuls 6% pointent une dégradation (une proportion en légère diminution par rapport au 2^{ème} semestre 2019. Afin d'atténuer momentanément ces problèmes financiers, près de 3 artisans sur 10 disposent d'une ligne de crédit dans un organisme bancaire (une proportion relativement stable dans le temps).



Situation de la trésorerie à la fin du premier semestre 2022

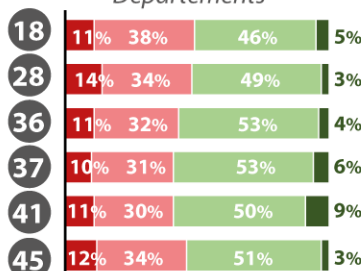
Alimentation
Production
Bâtiment
Services

44% des artisans déclarent rencontrer des difficultés de trésorerie



1^{er} semestre 2022

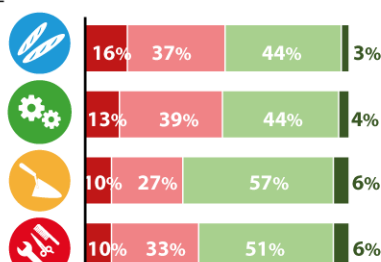
Départements



RAPPEL 2^{ème} semestre 2021

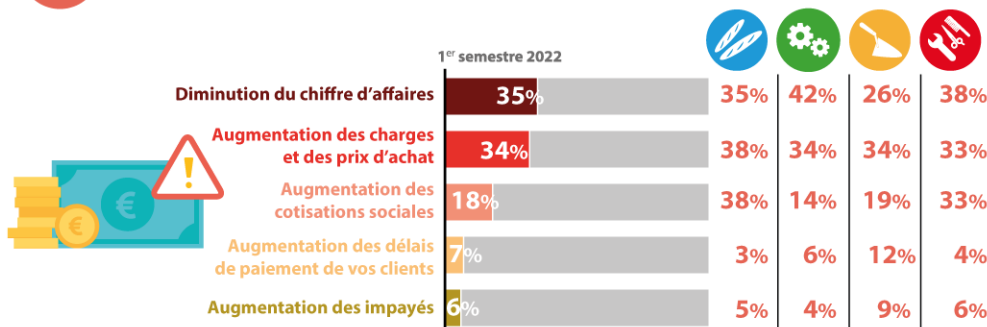
Très satisfaisante (5%)
Plutôt correcte (54%)
Plutôt fragile (32%)
Très alarmante (9%)

Secteurs d'activité



Origine des difficultés de trésorerie des entreprises

Réponses à choix multiples



RAPPEL 2^{ème} semestre 2021

Diminution du chiffre d'affaires (38%) / Augmentation des charges et des prix d'achat (32%)
Augmentation des cotisations obligatoires (17%) / Augmentation des délais de paiement de vos clients (8%)
Augmentation des impayés (5%)

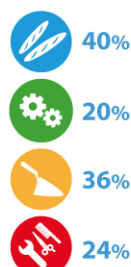


Mise à disposition d'une ligne de crédit



1^{er} semestre 2022

Près de 3 artisans sur 10 disposent d'une ligne de crédit ouverte dans un établissement bancaire



RAPPEL 2^{ème} semestre 2021

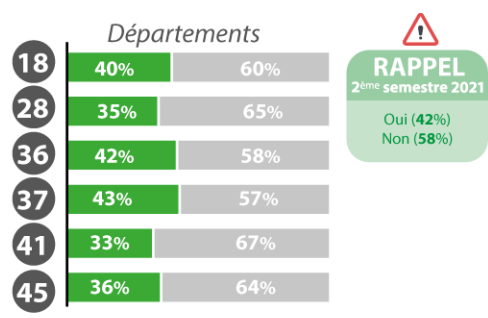
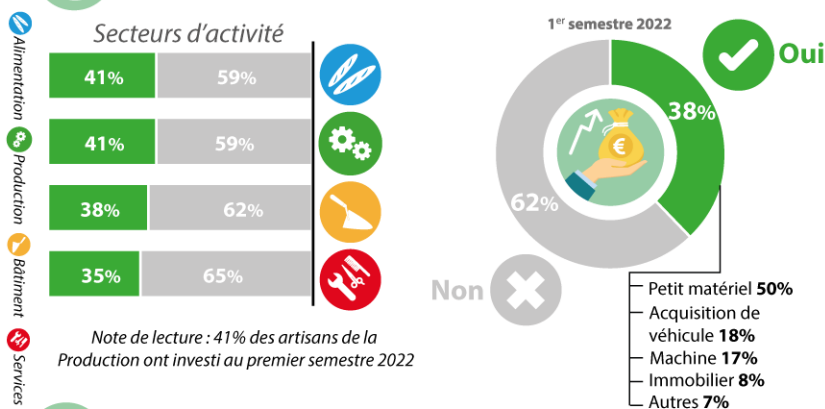
Mise à disposition d'une ligne de crédit (28%)



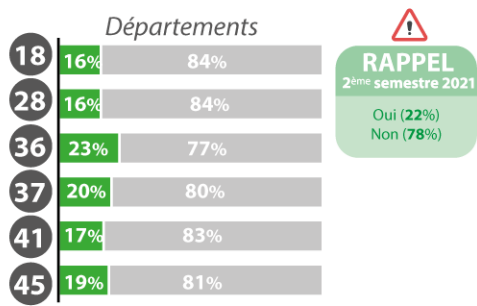
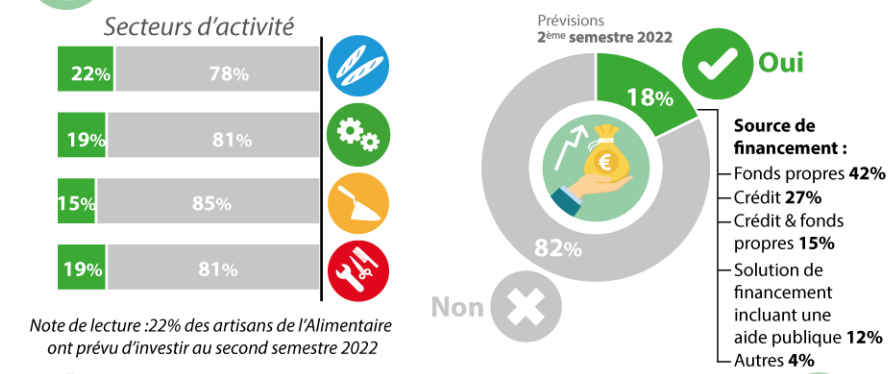
INVESTISSEMENTS

Conséquence des problèmes de trésorerie, des baisses d'activité constatées précédemment ou d'un manque de visibilité, le niveau d'investissement des entreprises artisanales du Centre-Val de Loire est en légère baisse au cours du 1^{er} semestre 2022 avec 38% des répondants, soit 4 points de moins qu'au précédent semestre et 6 en dessous de celui du 2^{ème} semestre 2019. Ce repli de l'investissement s'est observé principalement dans les secteurs de l'Alimentation et du Bâtiment. Celles au contraire ayant procédé à des augmentations de capital, l'ont fait grâce à l'achat : de petits équipements (outils, matériel informatique et de communication...), d'un nouveau véhicule ou par l'acquisition de machines plus modernes. Les prévisions pour les prochains mois ne sont guère plus optimistes, seuls 18% des artisans envisagent d'investir (l'une des plus faibles proportions observée) dont 12% seulement en ayant recours à une solution de financement incluant une aide publique (Etat, Région, organismes locaux). La part des professionnels ayant décidé de reporter leur investissement dans les prochains mois s'établit à 18% (soit 5 points de plus que fin 2019), le plus souvent par manque de trésorerie privilégiant le remboursement des PGE ou à cause d'incertitudes pour les prochains mois. Les demandes de concours bancaire sont restées par conséquent à un niveau relativement bas. Dans près de 8 cas sur 10, ils ont été accordés aux artisans les sollicitant.

Réalisation d'investissements au premier semestre 2022



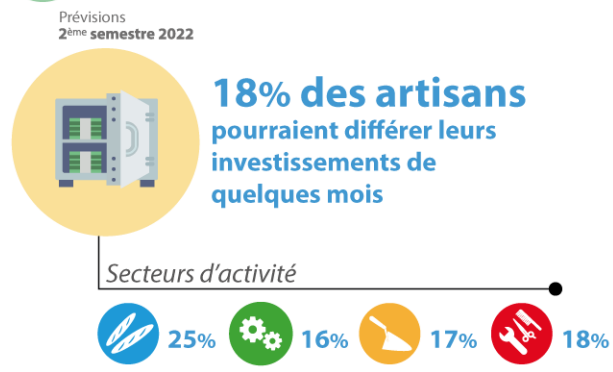
Prévisions d'investissements pour le second semestre 2022



Demande de financements bancaires



Risque de report de l'investissement



À noter : 8 demandes sur 10 ont été validées par les établissements bancaires

RAPPEL 2^{ème} semestre 2021 13% avaient déposé une demande de concours bancaire au cours du semestre

RAPPEL 2^{ème} semestre 2021 15% des artisans risquaient de reporter leurs investissements de quelques mois



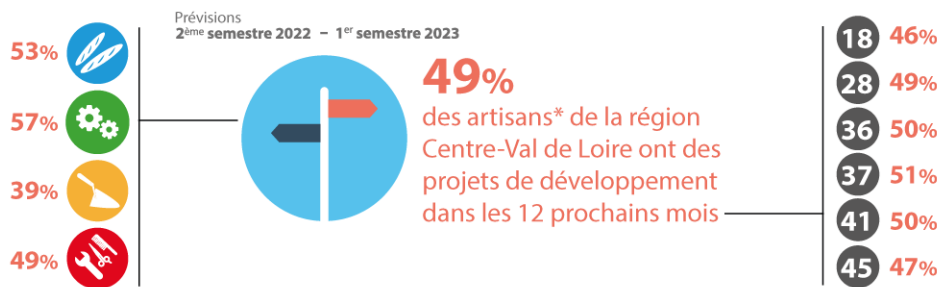
DÉVELOPPEMENT

Le nombre d'artisans déclarant des projets de développement est en hausse au 1^{er} semestre, représentant 49% des professionnels ayant répondu (soit 4 points de mieux en 6 mois). Une grosse partie de ces projets sont portés par les secteurs de l'Alimentaire et de la Production.

Dans le détail, les priorités portent sur l'optimisation de la situation financière, le développement commercial mais également sur la révision des politiques d'achat (surtout dans cette période de volatilité des prix). Dans ce contexte économique tendu, les artisans cherchent à rationaliser leur organisation générale et moins à s'engager dans des changements coûteux sans visibilité claire sur l'avenir.

Alimentation
Production
Bâtiment
Services

Projets de développement pour les 12 prochains mois



RAPPEL
2^{ème} semestre 2021
45% des artisans de la région
Centre-Val de Loire avaient des
projets de développement
dans les 12 prochains mois

Note de lecture : 57% des artisans de la Production ont des projets de développement dans les prochains mois

Nature des projets

Nature des projets	Projet global	Secteurs				Historique (18-45)					
		Alimentation	Production	Bâtiment	Services	18	28	36	37	41	45
Développement commercial	23%	22%	35%	13%	23%	21%	26%	21%	27%	21%	21%
Optimisation de la gestion financière	23%	24%	18%	23%	26%	25%	21%	20%	23%	27%	21%
Diversification des produits	13%	18%	23%	5%	9%	14%	10%	11%	14%	11%	13%
Révision des politiques d'achat	12%	23%	7%	15%	9%	11%	11%	14%	13%	11%	11%
Déploiement d'outils numériques	9%	6%	15%	5%	9%	8%	11%	10%	8%	7%	11%
Gestion des ressources humaines	6%	14%	3%	7%	4%	4%	4%	6%	7%	9%	5%
Réorganisation du système de production	5%	11%	8%	4%	2%	5%	3%	9%	6%	2%	6%
Recours à de nouveaux modes de distribution	4%	6%	8%	1%	2%	5%	0%	3%	6%	1%	5%
Autre	5%	11%	8%	4%	2%	5%	3%	9%	6%	2%	6%

Note de lecture : 22% des artisans de l'Alimentaire ayant un projet de développement dans les prochains mois le mèneront sur le plan commercial



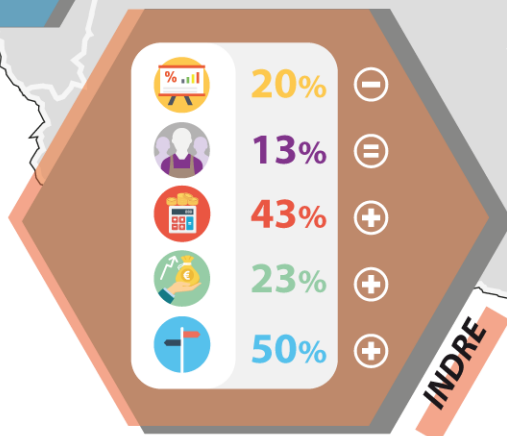
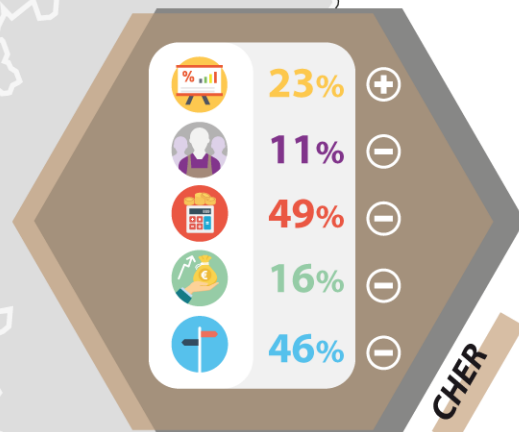
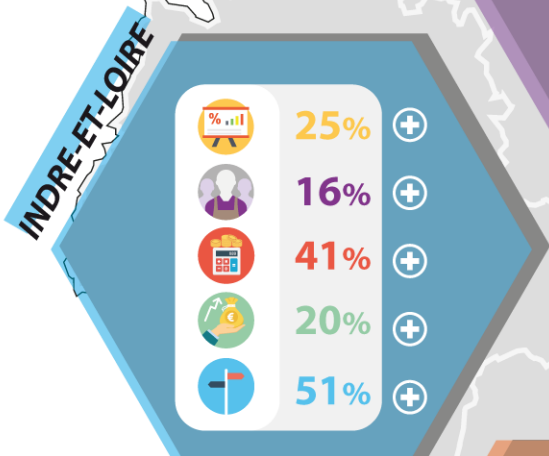
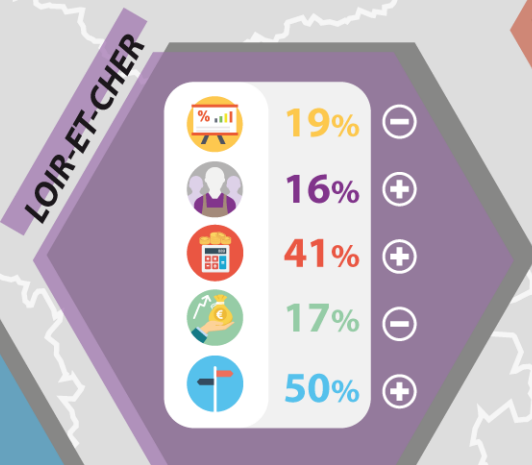
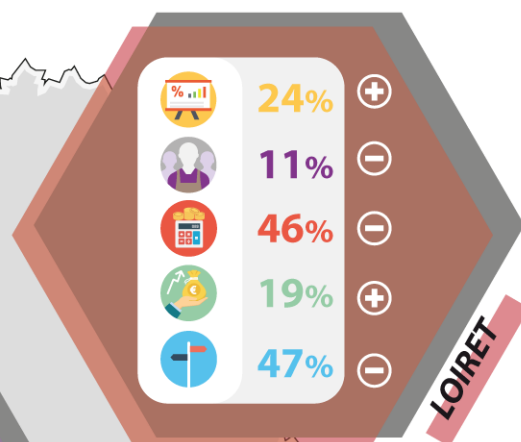
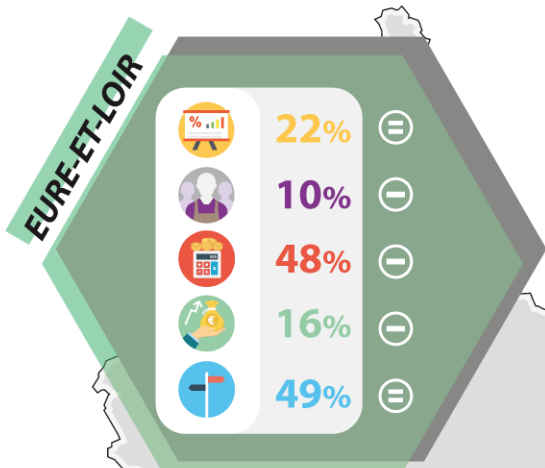
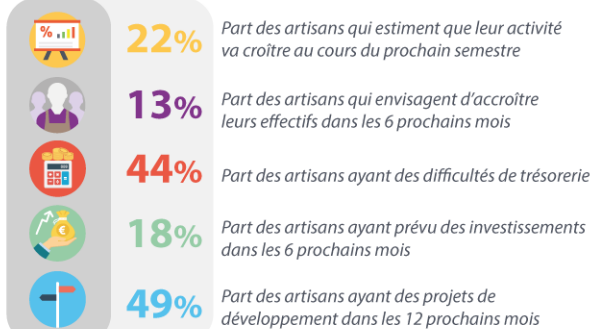
RAPPEL
2^{ème} semestre 2021

Développement commercial 21% / Optimisation de la gestion financière 19% / Diversification des produits 12%
Révision des politiques d'achats 10% / Déploiement d'outils numériques 9% / Gestion des ressources humaines 6%
Réorganisation du système de production 4% / Recours à de nouveaux modes de distribution 3% / Autres 4%



ÉCLAIRAGE DÉPARTEMENTAL

CENTRE-VAL DE LOIRE



Légende :

- Situation plus favorable qu'au niveau régional
- Situation moins favorable qu'au niveau régional
- Situation similaire au niveau régional

Méthodologie

Dans le cadre de cette enquête de conjoncture menée par la CMA Centre-Val de Loire et l'Observatoire de l'Économie et des Territoires, il n'a pas été constitué d'échantillon déterminé de manière scientifique pour étudier une population, dont les caractéristiques reflèteraient scrupuleusement celles des entrepreneurs de l'Artisanat. Néanmoins, le profil général de la population ayant répondu à ce questionnaire correspond dans l'ensemble à celui de la démographie artisanale. On note, toutefois, une nette sur-représentation des entreprises de la Production et un poids plus faible des entreprises du Bâtiment par rapport à la structure des Métiers en Centre-Val de Loire.



1.559 artisans ont répondu à l'enquête de conjoncture

dont	10%		Alimentation (Rappel RM : 10%)
	26%		Production (Rappel RM : 15%)
	29%		Bâtiment (Rappel RM : 38%)
	35%		Services (Rappel RM : 37%)
	14%	18	Cher (Rappel RM : 12%)
	15%	28	Eure-et-Loir (Rappel RM : 17%)
	7%	36	Indre (Rappel RM : 9%)
	24%	37	Indre-et-Loire (Rappel RM : 24%)
	15%	41	Loir-et-Cher (Rappel RM : 14%)
	25%	45	Loiret (Rappel RM : 24%)



Enquête réalisée du 17 mai au 2 Juin 2022 par le biais d'un questionnaire en ligne adressé exclusivement aux artisans immatriculés au Répertoire des Métiers du Centre-Val de Loire.

Réalisation conjointe :

CMA du Centre-Val de Loire - www.cma-cvl.fr
Erik LECONTE - Chargé de Mission
Evelyne JAVOY - Attaché technique
Observatoire de l'Économie et des Territoires - www.pilote41.fr
Stéphane LEFEVRE - Chargé d'Etudes
Florent LEDDET - Responsable Gestion informatique des données

Publication réalisée avec le soutien financier des organismes suivants :



Chambre
de **Métiers**
et de l'**Artisanat**

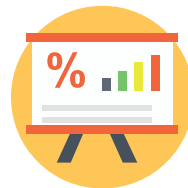
CENTRE-VAL DE LOIRE



OBSERVATOIRE
DE L'ÉCONOMIE
ET DES TERRITOIRES

Jun
2022

ACTIVITÉ



EMPLOI



TRÉSORERIE



INVESTISSEMENTS



DÉVELOPPEMENT

