



Artiscope

ENTREPRISES



Analyse semestrielle des créations et des radiations des entreprises artisanales en région Centre-Val de Loire

Données du 1^{er} semestre 2022
Rédaction Juillet 2022



62.388

entreprises inscrites au Répertoire des Métiers (RM)

dont 2.000 entreprises artisanales considérées comme inactives au sens économique bien que juridiquement immatriculées



SOLDE
+ 3,8%

6 MOIS



SOLDE
+ 2.390 entreprises

6 MOIS

Rappel **+1.351** au 1^{er} semestre 2021

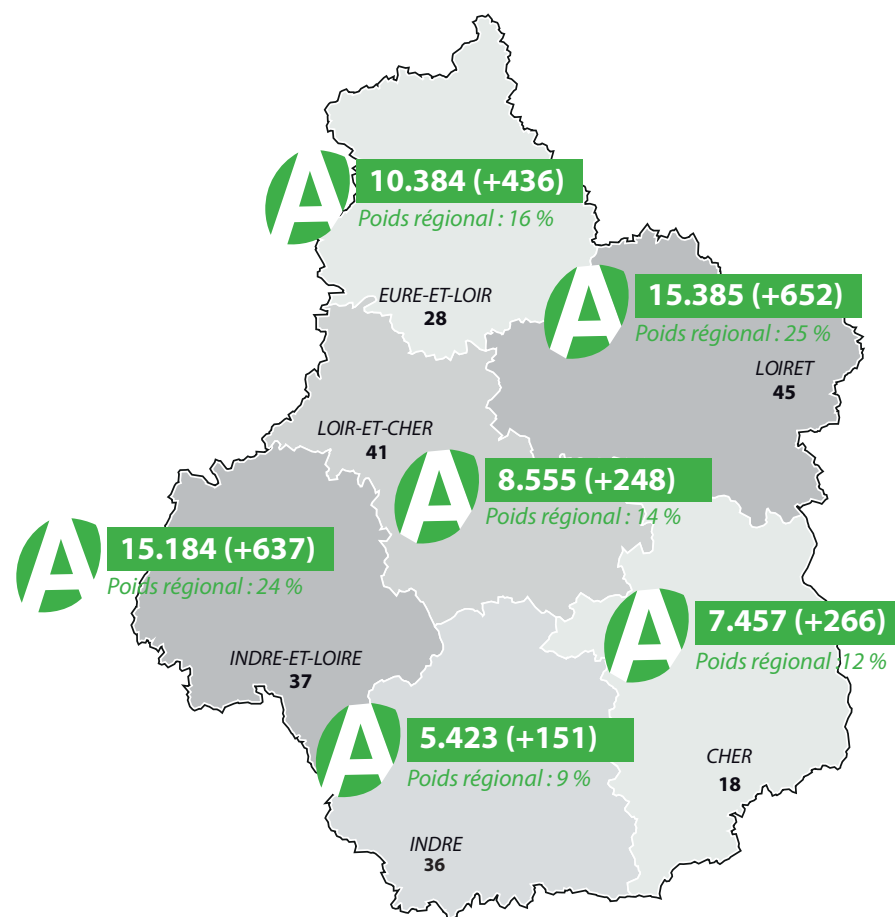
1. Évolution du stock d'entreprises au 30/06/2022

Au 30 juin 2022, le nombre d'entreprises inscrites au Répertoire des Métiers Centre-Val de Loire dépasse les 62.000 unités. La progression du stock d'entreprises est de 3,8% sur les six premiers mois de l'année, dans un environnement économique impacté par les problématiques d'approvisionnement, d'inflation et de recrutement plutôt que par les derniers soubresauts de la crise sanitaire.

L'Artisanat régional gagne 2.390 entreprises au 1^{er} semestre 2022. Ce solde est bien supérieur à ceux enregistrés sur les six premiers mois de 2021 (+1.351), 2020 (+1.401) et de 2019 (+1.442 entreprises) avec des immatriculations affichant une progression notable (+6%) et surtout des radiations en forte baisse (-26,9%).

Le nombre de micro-entrepreneurs s'établit à 33.323 unités, soit 46,6% du stock total d'entreprises artisanales. Le flux d'immatriculations des micro-entreprises reste constant avec trois immatriculations sur quatre en Centre-Val de Loire.

Evolution du stock d'entreprises au premier semestre 2022



62.388 (+2.390)
Centre-Val de Loire

ALIMENTATION



6.083 (+157)

Poids régional : 10 %

PRODUCTION



9.340 (+445)

Poids régional : 15 %

BÂTIMENT



23.277 (+607)

Poids régional : 37 %

SERVICES



23.688 (+1.181)

Poids régional : 38 %

Source : RM Centre-Val de Loire

Nombre d'entreprises (variation 1^{er} semestre 2022)

2. Mouvements des entreprises au Répertoire des Métiers

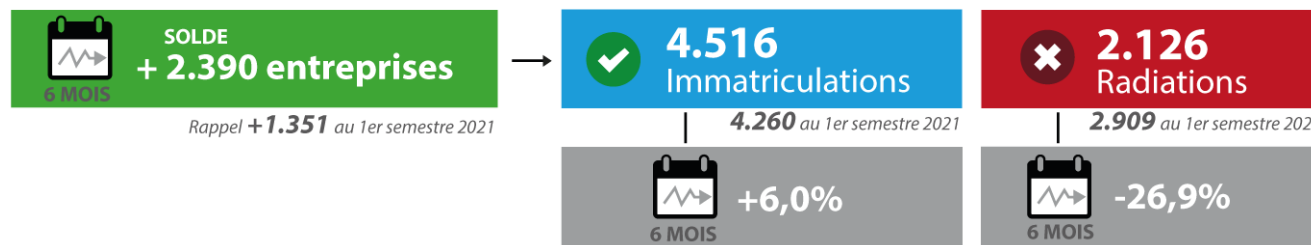
Au cours des premiers mois de l'année 2022, le Répertoire des Métiers a enregistré 4.516 immatriculations et 2.126 radiations, soit un solde de 2.390 entreprises. Tous les départements constatent un gain d'entreprises. Il varie de + 151 dans l'Indre à + 652 dans le Loiret.

Au premier semestre 2022, le volume total d'immatriculations au RM en région Centre-Val de Loire augmente de 6% par rapport à la même période de 2021 (256 inscriptions en plus). L'analyse des immatriculations révèle que cette hausse n'est pas observée dans l'ensemble des départements : le Loiret (+16,3%), le Loir-et-Cher (+8,4%), l'Indre-et-Loire (+7%), le Cher (+1,4%) et l'Eure-et-Loir (+0,8%). L'Indre (-12,8%) affiche même un repli.

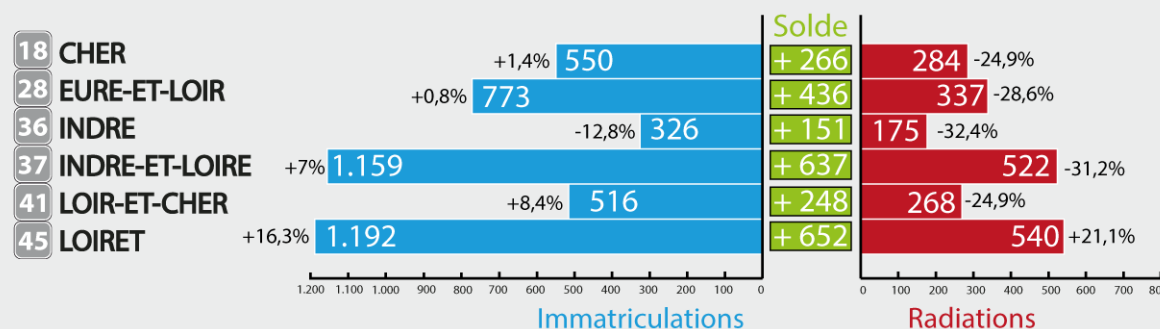
Au 1^{er} semestre 2022, le nombre de radiations baisse fortement en région Centre-Val de Loire, avec 783 disparitions en moins par rapport à la même période en 2021 (-26,9%) sur un total de 2.126. En 2021, 2.909 radiations avaient été comptabilisées sur le 1^{er} semestre.

Toutefois, de fortes disparités départementales sont observées, le nombre de radiations diminue beaucoup dans l'Indre (-32,4%), en Indre-et-Loire (-31,2%), en Eure-et-Loir (+28,6%), en Loir-et-Cher (-24,9%), et dans le Cher (-24,9%), à contrecourant le Loiret affiche une hausse notable (+21,1%).

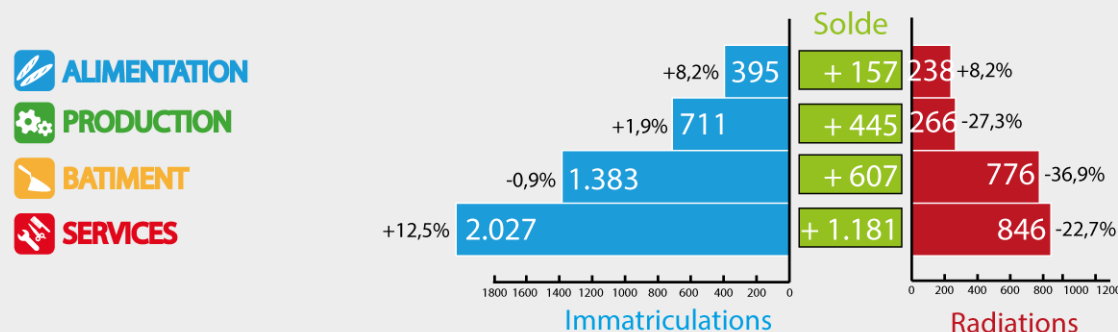
En Centre-Val de Loire, le secteur d'activité le plus dynamique est celui des Services avec 45% des immatriculations totales et 49% du solde d'entreprises.



Mouvements au RM par département au 1^{er} semestre 2022



Evolution des immatriculations et des radiations par secteur au 1^{er} semestre 2022



Source : RM Centre-Val de Loire

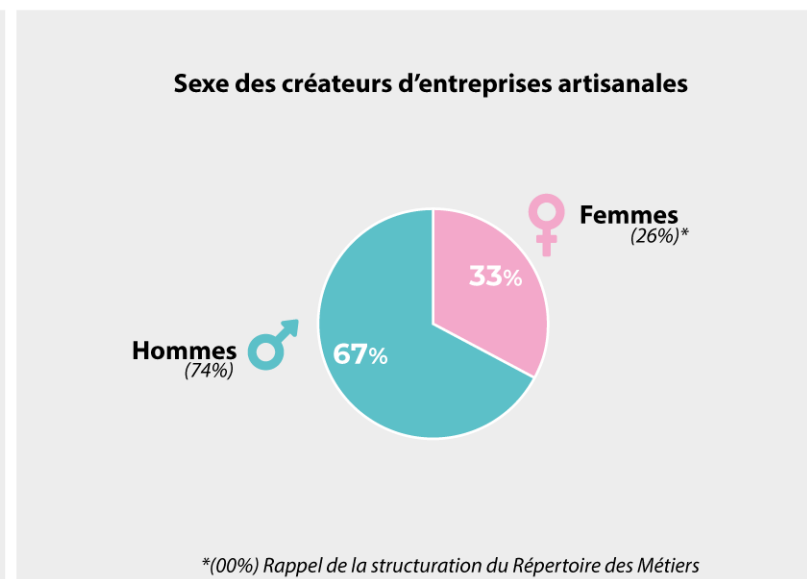
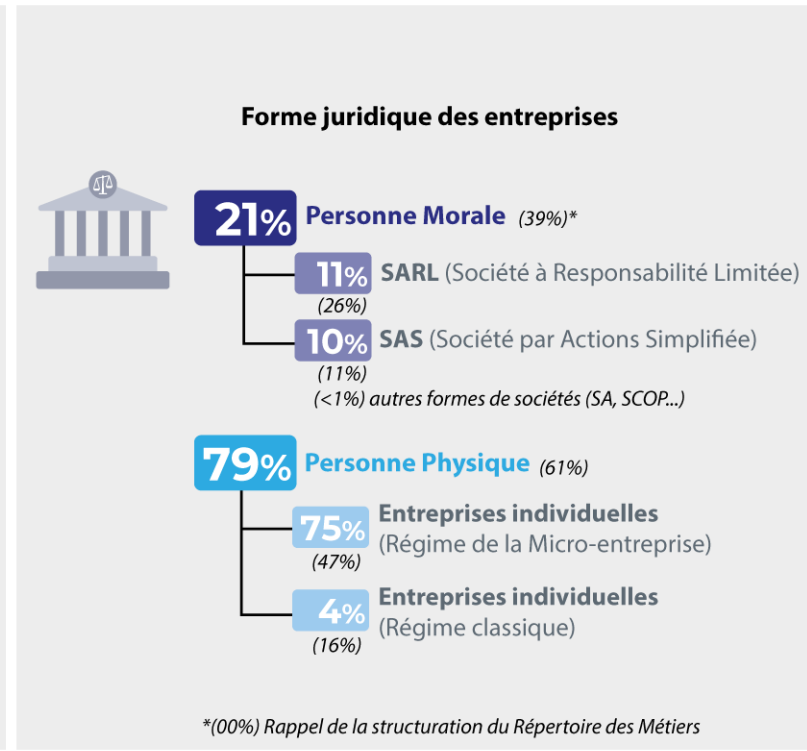
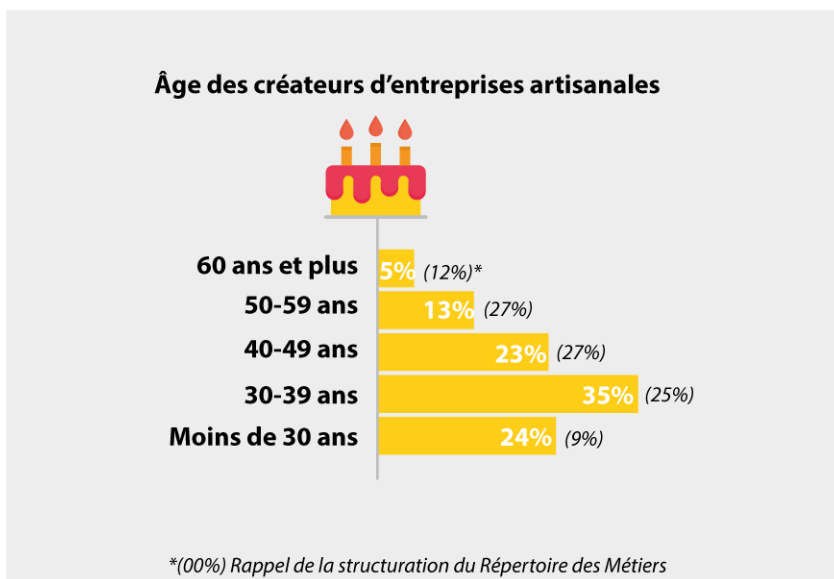
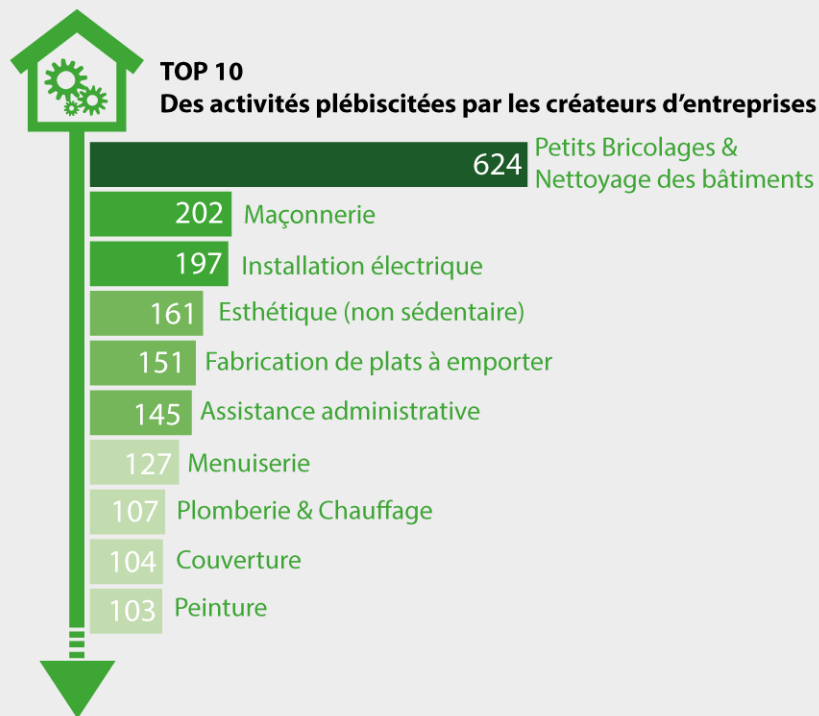
3. Profil des entreprises et des artisans nouvellement installés

Sur les six premiers mois de l'année 2022, les activités artisanales enregistrant le plus grand nombre de créations d'entreprises sont : les petits bricolages & nettoyage des bâtiments, la maçonnerie, l'installation électrique et les soins d'esthétique.

N'exigeant pas de qualification professionnelle spécifique, l'activité "petits bricolages & nettoyage des bâtiments" (Métiers des Services) est le choix privilégié de nombreux micro-entrepreneurs. Enregistrés en tant qu'*hommes toutes mains*, ils pourraient en principe être enregistrés dans les métiers du bâtiment si l'on se réfère à leur activité "réelle".

L'analyse des formes juridiques des entreprises créées au 1^{er} semestre 2022, illustre toujours l'attractivité de l'entreprise individuelle pour les créateurs et du régime fiscal de la micro-entreprise. Alors que 37% des entreprises artisanales immatriculées au RM sont des sociétés, elles ne représentent que 21% des créations d'entreprises sur les six premiers mois de l'année.

L'installation de nouveaux Artisans en Centre-Val de Loire permet de rajeunir la moyenne d'âge des dirigeants d'entreprise, notamment sur les tranches d'âge 30-39 ans et moins de 30 ans : 59% des installations contre seulement 34% du stock au RM. De plus, ces nouveaux "Artisans" sont plus souvent des Artisanes avec 33% des installations. Elles regroupent 26% de l'ensemble des entreprises déjà en activité.



4. Analyse de la situation des entreprises classiques et des micro-entrepreneurs au sein du Répertoire des Métiers

Les micro-entrepreneurs représentent trois quarts des immatriculations dans l'Artisanat au premier semestre 2022. Du côté des radiations, ils concentrent 53% des formalités.

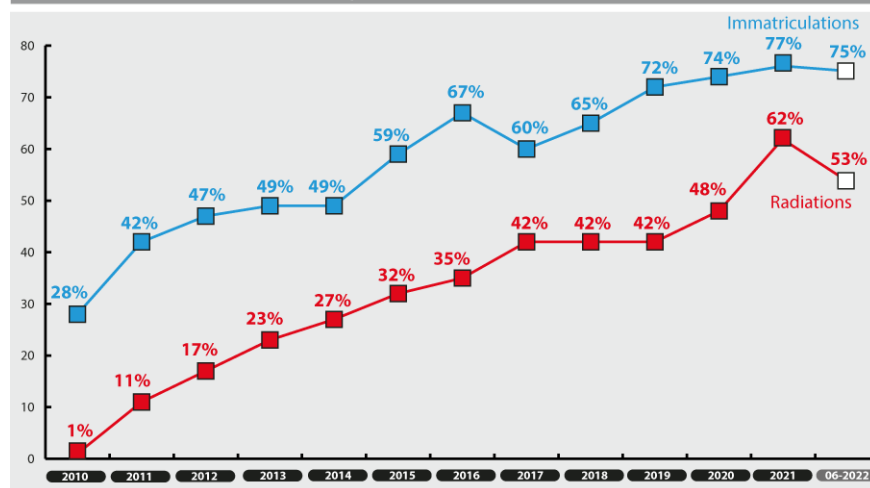
De plus, la part des micro-entrepreneurs s'immatriculant au RM entre 2010 et 2022 est passée de 28% à 75%, légèrement plus bas que le pic historique de 77% atteint en 2021.

Dans le même temps, les radiations des micro-entreprises représentent une radiation sur deux (53%) au cours des six premiers mois de l'année 2022, soit un décrochage de 9 points par rapport à 2021.

Au cours du premier semestre 2022, le solde, très largement positif au niveau régional (+2.390), ne doit pas masquer des disparités structurelles qui restent persistantes depuis 2010.

Avec près de 2.286 unités, les flux de micro-entrepreneurs sont toujours à l'origine du solde global : 96% du solde provient des micro-entreprises. Le nombre d'entreprises classiques ne progresse que de 104 unités dans le stock régional. Néanmoins, il est un peu supérieur à ce qu'il était au 1^{er} semestre 2021 (+87).

Poids des micro-entrepreneurs sur le total des immatriculations et des radiations au RM sur la période 2010-2022



75%
des entreprises immatriculées sont des micro-entreprises

53%
des entreprises radiées sont des micro-entreprises

Source : RM Centre-Val de Loire

1^{er} semestre 2022

Secteurs d'activité

	ENTREPRISES CLASSIQUES			MICRO-ENTREPRISES		
	Immatriculations	Radiations	Solde	Immatriculations (% du total des immatriculations)	Radiations (% du total des radiations)	Solde
ALIMENTATION	230	164	+66	165	42%	+91
PRODUCTION	89	99	-10	622	87%	+455
BÂTIMENT	427	385	+42	956	69%	+565
SERVICES	361	355	+6	1.666	82%	+1.175
TOTAL	1.107	1.003	+104	3.409	75%	+2.286

1^{er} semestre 2022

Départements

	ENTREPRISES CLASSIQUES			MICRO-ENTREPRISES		
	Immatriculations	Radiations	Solde	Immatriculations (% du total des immatriculations)	Radiations (% du total des radiations)	Solde
18 CHER	121	135	-14	429	78%	+280
28 EURE-ET-LOIR	193	152	+41	580	75%	+395
36 INDRE	82	99	-17	244	75%	+168
37 INDRE-ET-LOIRE	329	261	+68	830	72%	+569
41 LOIR-ET-CHER	124	118	+6	392	76%	+242
45 LOIRET	258	238	+20	934	78%	+632
TOTAL	1.107	1.003	+104	3.409	75%	+2.286

SOLDE TOTAL
+ 2.390 entreprises
6 MOIS

SOLDE ENTREPRISES CLASSIQUES
+ 104 entreprises
6 MOIS

SOLDE MICRO-ENTREPRISES
+ 2.286 entreprises
6 MOIS

Rappel **+1.351** au 1^{er} semestre 2021

Rappel **+87** au 1^{er} semestre 2021

Rappel **+1.264** au 1^{er} semestre 2021

5. Évolution du stock des micro-entreprises en Centre-Val de Loire

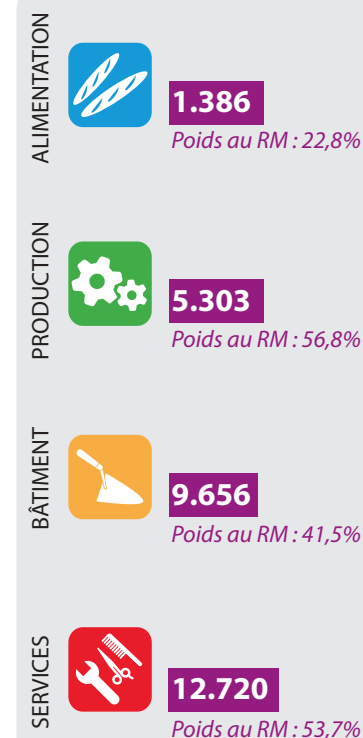
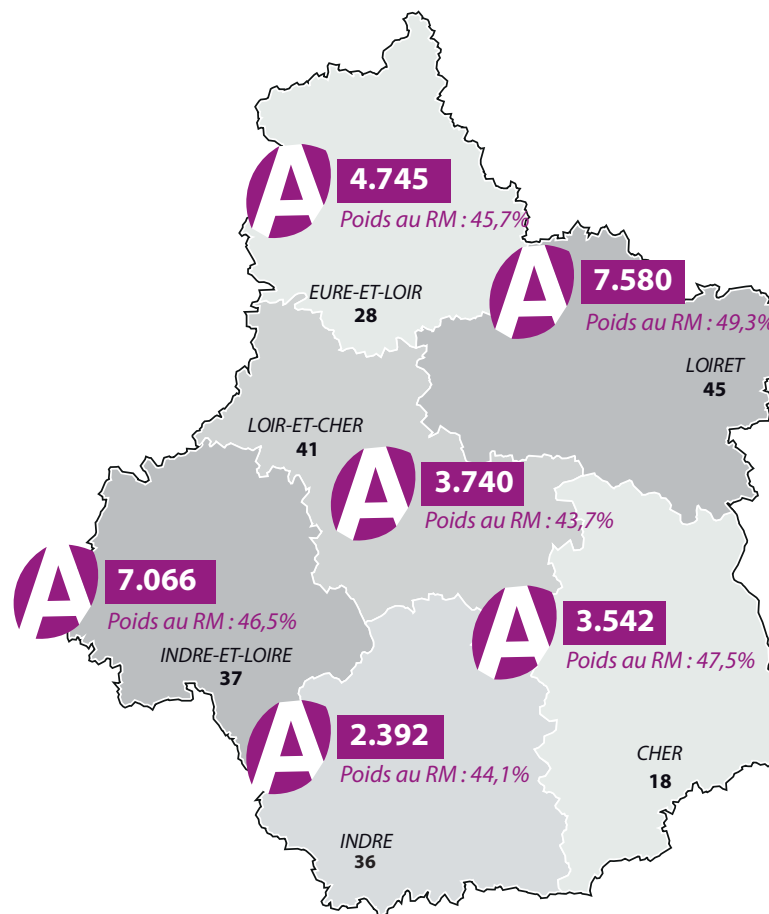
Les micro-entreprises représentent 46,6% de l'Artisanat régional en juin 2022. Leur part dans le stock était seulement de 3,2% en 2010.

Les départements de Loir-et-Cher (43,7%), d'Indre (44,1%), d'Eure-et-Loir (45,7%) et d'Indre-et-Loire (46,5%), affichent un taux de micro-entreprises inférieur à la moyenne régionale. Au 30 juin 2022, c'est le Loiret qui enregistre la plus forte proportion de micro-entreprises dans son stock : 49,5%.

Dans le secteur de l'Alimentation, ils demeurent peu nombreux (22,8%), alors qu'ils regroupent plus d'un artisan sur deux inscrit au RM dans la Production (56,8%) et les Services (53,7%).

Stock et répartition des micro-entreprises au premier semestre 2022

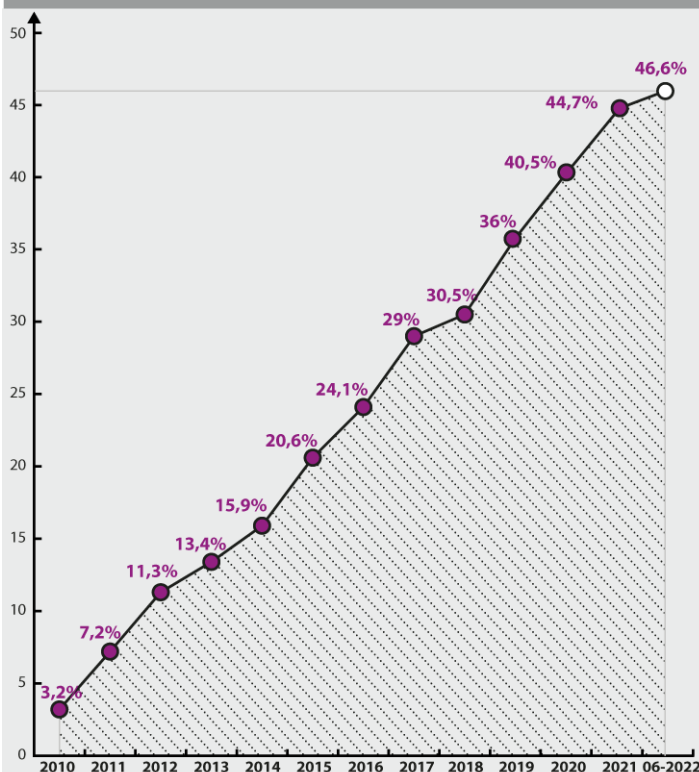
29.065
Centre-Val de Loire



Source : RM Centre-Val de Loire

Nombre d'entreprises (variation 1^{er} semestre 2022)

Poids des micro-entrepreneurs sur le stock d'entreprises inscrites au RM (2010-2022)



46,6%
des entreprises inscrites dans le RM sont des micro-entreprises en Juin 2022



Elles ne représentaient que **3,2%** du stock en décembre 2010